

*Marija Kuodienė
LDM Liaudies meno skyrius
Vilniaus g. 24, Vilnius
Tel. (8 5) 261 7046
El. p. marija.lmenas@muziejus.ldm.lt*

MARIJA KUODIENĖ

Vinco Svirskio mirties šimtmetį pasitinkant – nauji jo kūrybos atradimai

Vincas Svirskis (1835–1916) – žymiausias savamokslis Vidurio Lietuvos dievdirbys ir kryždirbys. 2015 m. buvo minimos šio garsaus lietuvių liaudies skulptoriaus 180-osios gimimo metinės, 2016-aisiais – mirties šimtmečio sukaktis.

1966 m., praėjus penkiasdešimčiai metų nuo V. Svirskio mirties, pasirodė pirmoji išsami kultūros tyrinėtojos Irenos Kostkevičiūtės (1927–2007) studija apie kryždirbio gyvenimą ir kūrybą¹. Knygoje autorė, susipažinusi su archyvuose saugoma medžiaga, spaudoje publikuotais tekstais, surinkusi meistrą pažinojusių žmonių pasakojimus, prisiminimus, atskleidė liaudies kūrėjo asmenybę, jo biografijos faktus. I. Kostkevičiūtė peržiūrėjo senose nuotraukose užfiksuotus jo darbo paminklus, apsilankė prie sodybose, pakelėse, kapinėse stovinčių kryžių, koplytstulpių ir aptarė originalią jų meninę formą, perteikė išsamų kūrybos vaizdą. Studijoje autorė publikavo liaudies meistro kūrinių nuotraukas, būdingiausių darbų tipus, paskelbė žemėlapi, kuriame pažymėtos 63 žinomų jo kurtų paminklų stovėjimo vietos. V. Svirskis išdrožė apie 250 ažuolinių paminklų. Daugiausia jų pastatyta Kėdainių ir Panevėžio apylinkėse, abipus Nevėžio esančiuose kaimuose, taip pat Kauno, Raseinių, Radviliškio apylinkėse.

Talentingas liaudies skulptorius gimė 1835 m. sausio 28 d. Glitėnų kaime (Krekenavos vls., Panevėžio aps.) neturtingų laisvųjų valstiečių nuomininkų šeimoje, turėjo keturis brolius ir šešias seseris. Vaikystėje piemenavo, ganė bandą, drožinėjo įvairius medžio dirbinius. Lankė už 5 kilometrų nuo gimtojo kaimo veikusią parapijinę Krekenavos mokyklą. Mokėjo lenkų, rusų kalbas. Truskavos ir Anciškio bažnyčių vargonininkams padėjo giedoti lotyniškas giesmes. Skaitė knygas apie šventųjų gyvenimus, palaikė ryšius su knygnešiais. Pirmasis V. Svirskio biografas, žymus kraštotyrininkas Balys Buračas (1897–1972), medžiagą apie

dievdirbį pradėjęs rinkti 1920 m., praslinkus ketveriems metams po meistro mirties rašė, kad „jis visuomet kryžius dirbdamas giedodavęs šventas giesmes, kurių daugybę mokėjo apie visokius šventuosius“². 1923 m. dailininkas Kazys Šimonis (1887–1978) apie kryžių meistrą teigė: „Šiaip visų žmonių Svirskis buvo gerbiamas, nes visad buvo rimtas, malonus ir švelniai mandagus.“³ Kaimo žmonėms patiko kryždirbio skulptūriniai paminklai, vadino jį „gražiadirbiu“. V. Svirskis šeimos nesukūrė, nuolat keliavo po kaimus, bažnytkaimius, miestelius, drožė aukštus 3–5 m ąžuolinius koplytstulpius, kryžius, kuriuos valstiečiai statė savo sodybose, pakelėse, kapinėse. Kaime meistras apsidodavo ilgesniam laikui, gaudavo maisto, nakvynę. Savo darbams naudojo ąžuolo medieną, storgalį iškeldavo į viršų.

V. Svirskis ėmėsi kurti visiškai kitokio tipo paminklus, nei buvo įprasta iki tol: pakeitė nusistovėjusių tradicinių koplytstulpių su juose įstatomomis mažomis skulptūromis bei kryžių su prie kamieno prikaltomis šventųjų figūromis struktūrą. Jis plačiau kopyltstulpių kamieno gale išskobdavo nišas su horeljefiškai ir bareljefiškai išdrožtomis skulptūromis. Darydamas kryžius meistras ypatingą dėmesį skyrė monumentaliai ir apibendrintos išraiškos skulptūrai. Pailgos kryžiaus kamieno plokštumos skirtingose pusėse komponuodavo dideles stovinčių šventųjų figūras. Jas vaizduodavo iš priekio, kartais pasisukusias šonu, nuleistomis rankomis, siluetas – banguojančios formos. Veidų putlumą akcentuodavo papūsti žandai, plačiai atmerktos akys, tiesi nosies linija, maža burna su sodriomis lūpomis, o visa tai aprėmindavo smulkiomis grioveliais drožinėtos garbiniuotų trumpų ar ilgų palaidų plaukų sruogos. Figūras vaizdavo vilkinčias puošnius vilnijančiomis klostėmis krintančius drabužius surauktomis rankovėmis ir sunkius apsiaustus suapvalintomis klostėmis. V. Svirskio šventųjų žvilgsnis ramus, santūriai švelnus, skleidžiantis dvasinį grožį. Angelų veidai vaikiški, nutvieksti giedros ir gerumo. Skulptūras dengia iš to paties medžio iškylantys apvalūs, smailėjantys stogeliai, debesų kamuoliai, spindulių pluoštai. Kartais prie skulptūrinės dalies kamieno kalvio darbo vinimis V. Svirskis pritvirtindavo dekoratyvinės sienelės sparnus, kurių viršuje iškyla bokšteliai su kryželiais. Sienelės mėgo puošti angelų galvutėmis, kraštus – dekoratyvinėmis detalėmis, augaliniais, geometriniais motyvais. Kryžmos centre menininkas komponuodavo Nukryžiuotąjį, Apvaizdos akį. Tarpšakiuose įterpdavo iš to paties medžio išskobtus šviesos spindulius – glorią. Skulptūras meistras dažydavo ryškiomis spalvomis, paminkluose iškaldavo įrašus, dažniausiai lietuvių kalba. Kūriniuose matome sąsajas su baroko menu,

kurio plastiškumą V. Svirskis perteikė sava kalba. Liaudies skulptorius įkvėpimo sėmėsi iš bažnyčios altorių, juose, prie kolonų nišose ant cokolių, stovinčių pusskliaučiais dengtų skulptūrų, retabulų dekoru. Gamtos apsuptyje jo kurti milžiniški paminklai atrodo kaip į dangų pakelti altorėliai. Tokį įspūdį sukuria ant kamienu iškelti bareljefai, kuriems būdinga harmoninga stambių architektūros dalių, masyvių skulptūrinių formų ir įvairiausių smulkių dekoratyvių detalių darna. Šio meistro paminklai – vientisi meno kūriniai, liaudies baroko stiliaus mažosios architektūros šedevrai.

1967 m. priėmus Kultūros paminklų apsaugos įstatymą ir įsteigus Mokslinę-metodinę kultūros paminklų apskaitos tarybą, V. Svirskio kryžiai ir koplytstulpiai buvo suregistruoti ir įrašyti į saugomų kultūros paminklų sąrašą. 1973–2003 m. apskaitoje buvo 55 jo kurti paminklai. Liaudies dailės tyrinėtojai XX a. 7 dešimtmetyje pastebėjo, kad lauke stovinčių V. Svirskio koplytstulpių ir kryžių būklė dėl atmosferos sąlygų sparčiai blogėja: trupa ir nyksta medienos paviršius, drožybos detalės. Nuspręsta vertingiausius meistro darbus perkelti saugoti į muziejus. Nuo 2000 m. 18 V. Svirskio kryžių eksponuojama Kėdainių krašto muziejuje įrengtoje nuolatinėje ekspozicijoje. Joje rodomas vertingiausias kryždirbio kūrinys – Okainių kaimo koplytstulpis, kuris 1897–1898 m. buvo pastatytas Vinco Gegžnos sodyboje (Kėdainių r.). Koplytstulpyje išsiskiria keturios bareljefinės kompozicijos, vaizduojančios šv. Joną Krikštytoją, Mariją Sopulingąją, Nukryžiuotąją, glorią. Jos dažytos raudona, mėlyna, juoda spalvomis, papuoštos 22 angeliukų galvutėmis.

LDM turi gausiausią V. Svirskio kūrinių rinkinį – 21 kryžių. Pirmieji 7 menininko darbai į Vilnių atvežti iki 1966 m. ir plačiai visuomenei pradėti rodyti Vilniaus arkikatedroje (joje nuo 1956 m. veikė Paveikslų galerija). Nuo 1975 m. V. Svirskio kryžius buvo galima apžiūrėti Vilniaus Visų Šventųjų bažnyčioje įrengtoje ekspozicijoje. 1991 m. jo darbai pervežti į Nacionalinėje galerijoje (dab. Nacionalinė dailės galerija) atidarytą liaudies meno „Atvirų fondų parodą“, kuri 1993 m. buvo pertvarkyta į nuolatinę ekspoziciją. 1999–2004 m. keturiolika V. Svirskio darbų buvo eksponuojami Taikomosios dailės muziejuje (dab. Taikomosios dailės ir dizaino muziejus) veikusioje Lietuvos tūkstantmečio programos ir jubiliejinių 2000-ųjų metų parodoje „Krikščionybė Lietuvos mene“.

LDM Liaudies meno skyriuje saugomi ryškiausi liaudies skulptoriaus darbai. Paminėtinas 1897–1898 m. pastatytas Dvariškių kaimo (Kėdainių r.) koplytstulpis, kurio viršutinėje, platesnėje, dalyje išskaptuotos keturios koplytėlės su negiliomis nišomis ir bareljefinėmis

kompozicijomis, vaizduojančiomis Jėzaus krikštą, Jėzų su kryžiumi, pietą, šv. Jurgį. Barokiniai debesų kamuoliai žymi stogelį, šonines atramas, pagrindą.

Vėlyvajam menininko kūrybos laikotarpiui priklauso keturpusis koplytstulpis su nišose išskaptuotais bareljefais, vaizduojančiais Nekaltojo Prasidėjimo Švč. Mergelę Mariją, Kristaus krikštą, Kristų su kryžiumi, Nukryžiuotąjį. Paminklas atvežtas iš Pasodėlės kaimo (Panevėžio r.), sukurtas 1910–1913 metais.

Plastiniu išraiškingumu pasižymi 1890 m. Jogniškių kaime (Kėdainių r.) pastatytas kryžius su iškaltomis Nekaltojo Prasidėjimo Švč. Mergelės Marijos ir Kristaus skulptūromis, atspindintis liaudies drožėjo brandžiosios kūrybos laikotarpiui būdingus bruožus.

Dėmesį patraukia kryžių nešančio Jėzaus skulptūra. Figūra vaizduojama šonu, einanti iš dešinės į kairę, sulenktose ir pakeltose rankose – kryžiaus skersinis, gulantis įstrižai nugaros. Jėzus vilki ilgą rausvą virvute sujuostą tuniką, banguojančios jos klostės atidengia basas pėdas. Virš figūros išdrožti konstruktyvios formos pusiau apvalus ir smailiaarkis stogeliai, po kojomis – apvali konsolė.

Bakainių (Kėdainių r.) laukuose kadaise stovėjo 1891 m. išdrožtas sudėtinis kaimo kryžius su šv. Agotos skulptūra ir daugiafigūre kompozicija, vaizduojančia Jėzaus tarp mokytojų sceną.

1892 m. Rukų kaime (Kėdainių r.) stovėjusiame dvipusiam kryžiuje pavaizduota šv. Agota ir pieta. Skulptūras dengia pusiau apvalūs stogeliai, virš kurių įkomponuota sparnuoto angelo galvutė – *putti*. Po figūrų kojomis – ovalūs kartušai, viename įrėžtas užrašas: „WERKIT ANIOLIEI WIERKIT DWASES SZWINTOS“.

Vienas žinomiausių V. Svirskio darbų – 1891 m. sukurtas monumentalus dvipusis sudėtinis jaunimo kryžius, stovėjęs prie Bakainių kaimo (Kėdainių r.) kryžkelės. Virš keturbriaunio stiebo sukomponuotas didelis ovalus kartušas su daugiafigūrėmis bareljefinėmis kompozicijomis, vaizduojančiomis Paskutinę vakarienę ir šv. Izidorių. Išbaigtas, originalios struktūrinės visumos paminklas atspindi nuolatinį menininko siekį tobulėti, atsinaujinti.

Iš Josvainių kaimo (Kėdainių r.) kapinių į muziejaus saugyklą buvo atvežtas antkapinis paminklas – kryžius su stulpo apačioje išdrožta šv. arkangelo Mykolo skulptūra. Angelas vilki puošnią liemenį išryškinančią suknelę ties pečiais sumegztais kaspinais. Nugaroje iškyla sparnai, kurie kitoje kryžiaus pusėje sukomponuoti į nedideles apvalias formas. Spėjama, kad paminklą V. Svirskis sukūrė apie 1892 metus.



Nuo 1944 m. LDM Liaudies meno skyriuje saugoma Jėzų Nazarietį surištomis ant krūtinės rankomis vaizduojanti skulptūra (LDM LM 118, h 74 cm). Figūra frontali, jos nugara išskobta. Jėzus vilki šviesiai raudoną ties liemeniu sujuostą tuniką plačiomis surauktomis rankovėmis. Apačioje drabužis plėtėja, krinta giliomis plevenančiomis klostėmis. Barokinė skulptūros forma perteikia gyvą vaizdą, simetriškame Jėzaus veide atsi-spindi ramus susikaupimas. Publikacijos autorė šį meistro kūrinį aptiko Adomo Varno 1924 m. padarytoje nuotraukoje – joje skulptūra matyti įkomponuota Surviliškio bažnyčios šventoriaus kryžiuje (LDM LF 712). Jėzaus figūra išsiskiria kryžiaus pagrindo papėdėje, kurios dešinėje, ant kalvos, vaizduojama kaukolė. Virš Jėzaus galvos išplatėjančioje kamieno dalyje išdrožtos didelės angelų galvos, susitvenkę debesys. Virš jų – už kryžiaus suklypusios ir jo kamieną rankomis apglėbusios šv. Marijos Magdalietės figūra. Šis neproporcingas, ekspresyvios formos paminklas sunyko, išsaugota liko tik apatinė jo dalis – Jėzaus Nazariečio skulptūra, kurios radimo vieta tyrinėtojams iki šiol buvo nežinoma.

Du V. Svirskio kryžiai į muziejų pateko iš privačių asmenų. 1988 m. iš istorijos studento, kraštotyrininko, turisto Vytenio Almonaičio įsigytas kryžius su Nekaltojo Prasidėjimo Švč. Mergelės Marijos ir šv. Kazimiero horeljefais. 1885 m. jis buvo pastatytas Norušių kaime (Panevėžio r.). Šis

Jėzų Nazarietį surištomis ant krūtinės rankomis vaizduojanti skulptūra.

LDM LM 118.

Fot. T. Kapočius

Surviliškio bažnyčios šventoriaus kryžius, kuriame matyti įkomponuota Jėzų Nazarietį surištomis ant krūtinės rankomis vaizduojanti skulptūra. 1924 m.

LDM LF 712.

Fot. A. Varnas

V. Almonaičio surastas ir į Vilnių atvežtas kryžius yra vienas iš ryškesnių V. Svirskio brandžiojo kūrybos laikotarpio kūrinių. Antrąjį kryžių, tiksliau jo fragmentą su reljefinėmis skulptūromis, vaizduojančiomis šv. Juozapą su Kūdikiu ir šv. Joną Nepomuką, 2009 m. muziejui padovanojo Vilniaus pedagoginio universiteto profesorius Valentinas Baltrūnas. Nuvirtusį ir aptrūnijusį kryžių prie Rukų ežero (Kėdainių r.) apie 1960 m. rado jo tėvas – rašytojas, redaktorius Aleksas Baltrūnas (1925–2001). Nupjovęs skulptūrinę dalį, jis darbą atsivežė į Vilnių ir saugojo beveik 50 metų. Patekęs į muziejų kūrinys buvo restauruotas ir 2015–2016 m. eksponuotas parodoje „Prieš... ir po“.

V. Svirskio darbų galima pamatyti ir kituose muziejuose – Lietuvos liaudies buities, Lietuvos nacionaliniame, Nacionaliniame M. K. Čiurlionio dailės, Vytauto Didžiojo karo, Panevėžio krašto tyros, M. K. Čiurlionių menų mokyklos, Kleboniško kaimo buities (Radviliškio r.) – taip pat Dotnuvos vienuolyne, privačiose kolekcijose.

V. Svirskio paminklų išsaugojimu rūpinosi kunigas Mykolas Algirdas Dobrovolskis (1918–2005). Jis rinko ir vežė juos iš aplinkinių kaimų bei kapinių į Paberžės Švč. Mergelės Marijos Apsilankymo bažnyčią (Kėdainių r.). Paberžėje yra septyni meistro darbai. Čia saugomos Nukryžiuotąjį ir šv. Joną Nepomuką vaizduojančios skulptūros, kryžius su Nukryžiuotuoju, kryžiaus fragmentas su Švč. Jėzaus Širdies ir Marijos horeljefais. 1970 m. iš Naujųjų Lažų kaimo (Kėdainių r.) Paberžėn pervežtas 1902 m. sukurtas kryžius su Švč. Mergelės Marijos Rožančinės reljefu. Į bažnyčią iš Jono Sereikos sodybos Jogniškių kaime (Kėdainių r.) atgabentas 1890 m. išdrožtas kryžius su šv. Barbaros ir šv. Antano reljefais. Paberžėje galima pamatyti ir antkapinį paminklą – kryžių, kuriame vaizduojamas šv. arkangelas Mykolas. 1893 m. jis buvo pastatytas Grinkiškio (Radviliškio r.) kapinėse. Angelas vaizduojamas stovintis sukryžiuotomis basomis kojomis, nuleistoje dešinėje rankoje laikantis liepsnojantį kalaviją, iškeltoje kairėje – išskleistą pergamento ritinį su įrašu: „TA DIVA ŽODIS BUVA ŽODIS BUVA“. Po kojomis sukomponuotas plokščias reljefas, kuriame matoma ant knygos gulinti kaukolė, žvakidė, rašalinė su įmerkta plunksna, kita plunksna padėta ant stalo. Šiuos baroko dailėje vyravusius gyvenimo laikinumo simbolius skulptorius panaudojo 1892 m. Betygalos (Raseinių r.) pilkapio kapinėse pastatytame antkapiniame paminkle, kurį 1924 m. nufotografavo A. Varnas (LDM LF 38; LDM LF 39).

Keturiolika liaudies skulptoriaus darbų liko pastatymo vietose. Iš jų žinomiausias – Ibutonių kaimo koplytstulpis, skirtas 1863 m.

sukilimui atminti. Paberžėje, visai šalia V. Svirskio gimtinės, kunigas Antanas Mackevičius (1828–1863) suformavo vieną iš pirmųjų sukilėlių būrių. Mūšiuose prieš carinę Rusiją žuvo V. Svirskio broliai, likę gyvi buvo ištremti į Sibirą. Spėjama, kad Ibutonių koplytstulpis yra vienas iš ankstyvųjų meistro darbų, kurį jis greičiausiai sukūrė po 1863 m. sukilimo. Apie tai liudija tradiciniam koplytstulpio tipui būdinga forma. Koplytėlės pagrindą ir stogelį sudaro prie keturkampio stulpo išdrožti debesų kamuoliai, kuriuos kampuose remia debesų formos kolonėlės. Viduje įstatytos atskirai išdrožtos šventųjų skulptūros, vaizduojančios Nukryžiuotąjį, šv. Joną Krikštytoją, šv. Jurgį, Švč. Mergelę Mariją. Skulptūros monumentalios ir apibendrintos formos, drabužių klostės aiškios, konstruktyvios. Paminklą bandant apsaugoti nuo sunykimo, koplytstulpio kamienas buvo įbetonuotas, skulptūros ne kartą perdažytos. 2002 m. vienas ankstyviausių dievdirbio kurtų paminklų, iki tol tebeturėjęs įstatytas šventųjų figūras, buvo sugadintas – pavogtos jame buvusios skulptūros.

Panevėžio apylinkėse stovi du koplytstulpiai su bareljefinėmis skulptūromis. Tai Pašilių kaimo sodyboje esantis koplytstulpis, kurio visose keturiose pusėse debesų fone išdrožta po šventojo atvaizdą (šv. Jurgio, šv. Kazimiero, nežinomos šventosios) ir pieta, bei Kartanų kaimo koplytstulpis, kuriame išdrožtos bareljefinės Švč. Mergelės Marijos, šv. Antano, šv. Kazimiero, Nukryžiuotojo skulptūros. Kiti pastatymo vietose išlikę meistro kurti paminklai – kryžiai su šventųjų bareljefinėmis skulptūromis, Nukryžiuotaisiais.

Apžiūrėjus V. Svirskio kūrybinį palikimą, į akis krinta drožybos meistriškumas, profesionalumas. Medžio apdirbimas, puikus amato įvaldymas liudija liaudies skulptoriaus patyrimą, kurį jis greičiausiai įgijo talkindamas profesionaliems medžio drožėjams. Architektūroje įsivyravus istorizmo stiliui (XIX a. vid.–II p.), prie rekonstruojamų senų ir statomų naujų bažnyčių, perkuriamų bei įrengiamų naujų altorių radosi vis daugiau įvairių drožybos darbų. Apie liaudies menininkų kūrybos paplitimą, jų amato profesionalumą, kaip reikšmingą dvasinės to meto lietuvių liaudies kultūros bruožą, jau minėtoje knygoje „Vincas Svirskis“ rašo I. Kostkevičiūtė⁴. Šios knygos skyriuje „Kūrybos žemė“, remdamasi užrašytais žmonių pasakojimais, autorė teigia, kad „nemaža darbų yra padaręs V. Svirskis Truskavos bažnyčiai“⁵. Užtikrinti, kad liaudies meistriui iš tiesų teko dirbti šioje 1854 m. pastatytoje Šventosios Dvasios bažnyčioje, negalima, nes per 1944 m. kilusį gaisrą šventovė sudegė kartu su joje buvusiais meno kūrinių⁶.



Paberžės bažnyčioje saugoma Prisikėlusį Kristų vaizduojanti skulptūra. 2015 m.

*Nuotrauka gauta iš Kultūros paveldo centro (KPC).
Fot. A. Petrašiūnas*

B. Buračo surinktoje medžiagoje pateiktas vieno asmens liudijimas: „Svirskis dirbdavęs nedideles šventųjų statulas bažnyčioms, tačiau tokių jo darbų nematyti.“⁷ Kunigas M. A. Dobrovolskis lankytojams sakydavo, kad V. Svirskis 1859 m. pastatytai Paberžės bažnyčiai išdrožęs pagrindinį medinį neobarokinio stiliaus altorių⁸. Apžiūrėję jį detaliau, V. Svirskiui, tuomet dar tik pradedančiam liaudies meistriui, galėtume priskirti tik gausią dekoratyvinę debesų kamuolių drožybą, kai kurių angelų galvutes, polichrominį dažymą. Iš altorių kūrusio vietinio nežinomo skulptoriaus V. Svirskis galėjo perimti skulptūros drožybos, dažymo įgūdžius. Vėliau savo darbuose jis dažnai komponuodavo kamuolinių debesų motyvus bei angelų galvutes. Apvalūs debesys vaizduojami jau minėtuose Ibutonių ir Okainių kopyltstulpiuose. Nežinomo Paberžės liaudies menininko įtaką galime įžiūrėti 1880 m. V. Svirskio išdrožtame Kėdainių kapinėse stovėjusiam kry-

žiuje su pietą vaizduojančiu horeljefu (LDM LF 751) – tai suploktinti angelų su priglundusiais prie kaktos plaukais veidai, įvairaus dydžio debesų sangrūdos.

1996 m. Lietuvos skulptūros tyrinėtoja Marija Matušakaitė aprašė Paberžės bažnyčioje saugomą Prisikėlusį Kristų vaizduojantį kūrinį (h 57 cm), kabantį aukštai ant sienos virš zakristijos durų⁹. Gruboką, statiškos laikysenos, plokščio, ramaus, plačiai atvertomis akimis veido Išganytojo skulptūrą, dažytą mėlynos, rudos, žalios spalvos dažais, autorė priskyrė nežinomam savamokslui menininkui, dirbusiam XIX a. III ketvirtyje. Patyrinęs šią primityvią liaudiškos formos figūrėlę, palyginus su ankstyvąja V. Svirskio kūryba, galime ją drąsiai priskirti prie pačių pirmųjų menininko darbų. Kristaus veido bruožai, perizonijaus, apsiausto klosčių modeliavimas, debesų kamuolių pagrindas atskleidžia meistro ankstyvojo kūrybos periodo skulptūrų stiliaus bruožus. Prisikėlusį Kristų vaizduojanti skulptūra – svarbus V. Svirskio, tuomet dar pradedančiojo liaudies menininko, darbas, aiškiai atspindintis nežinomo Paberžės altoriaus drožėjo jam padarytą įtaką bei jo meninės kūrybos pradžią šioje bažnyčioje.

V. Svirskio kūrybos tyrinėtojai dažnai kartoja vyskupo Kazimiero Paltaroko (1875–1958) žodžius, esą meistras darbavęsis Kauno bažnyčiose



pas Andriolį: atnešdavęs jam vandens, maišydavęs dažus¹⁰. Žinoma, kad garsus dailininkas Mykolas Elvyras Andriolis (1836–1893) Kauno katedroje dirbo 1891–1892 metais. Apie galimą trumpą liaudies skulptoriaus ir dailininko susitikimą užsimena ir I. Kostkevičiūtė: „Skulptorius jau subrendęs savo meno kūrėjas, ir spėjami abiejų susitikimo metai vis dėlto jo kūryboje ryškiau neatsispindi.“¹¹ Galima numanyti, kad po šio susitikimo liaudies menininkas, kaip Andriolio mokinys, pradėjo gauti daugiau užsakymų. Apie tai liudija meistro gimtojo krašto apylinkių bažnyčiose išlikę jo darbai. 2008 m. iki tol tyrinėtojams nežinotos V. Svirskio išdrožtos skulptūros buvo aptiktos Ramygalos bažnyčioje. Šių maldos namų palėpėje saugomi du masyvūs klūpantys angelai su į šonus pasuktais dideliais ilgais sparnais, pasipuošę įstrižomis bangėlėmis sudėtomis tunikomis smulkiai surantytomis rankovėmis. Šalia jų pastebėtas dar vienas angelas (mažas) į šonus pakeltomis rankomis. Angelų veidus išryškina papūsti skruostai, trumpi kuokštais sukomponuoti ir sruogelėmis išraižyti ochros spalvos plaukai, juodai apvestos mėlynos akys, antakiai. Figūrų nugaros išskaptuotos.

Žinoma, kad senoji medinė Ramygalos bažnyčia turėjo penkis medinius altorius su įvairiais liaudies meistrų drožinėjimais. 1864 m. ji buvo iš pagrindų restauruota¹², turbūt tvarkyta ir vėliau. Aptiktosios V. Svirskio sukurtos angelų figūros greičiausiai priklausė vienam iš restauruotų altorių.

V. Svirskis išdrožė dvi dideles monumentalias šv. Petrą ir šv. Juozapą su Kūdikiu vaizduojančias skulptūras¹³, esančias Vadaktėlių bažnyčioje (Panevėžio r.). Simetriškus šventųjų veidus aprėmina smulkiai išpjausytos plaukų, barzdų sruogelės. Šv. Petro skulptūra (h 149 cm) polichromuota – drabužis baltas su rausvais ruoželiais; šv. Juozapas (h 147 cm)

Ramygalos bažnyčioje saugomos angelų skulptūros. 2008 m.

*Nuotraukos gautos iš KPC.
Fot. A. Giniūnienė*



Vadaktėlių bažnyčioje saugoma šv. Petrą vaizduojanti skulptūra. 2006 m.

*Nuotrauka gauta iš KPC.
Fot. A. Petrašiūnas*

—

Vadaktėlių bažnyčioje saugoma šv. Juozapą su Kūdikiu vaizduojanti skulptūra. 2006 m.

*Nuotrauka gauta iš KPC.
Fot. A. Petrašiūnas*

—

Paberžės bažnyčioje saugoma reljefinė šv. Jono Nepomuko skulptūra. 1987 m.

*Nuotrauka gauta iš KPC.
Fot. S. Keparutis*



vilki baltą apdarą su mėlynais ruoželiais. Autoriaus dėmesys sukauptas į sunkias, apibendrintas, įvairiai banguojančias rūbų, apsiaustų klostes. Skulptūros drožtos iš liepos medžio, nugaros išskobtos. I. Kostkevičiūtė rašo, kad menininkas tik retais atvejais specialiai ieškodavo beržo ar liepos medienos atskirai drožiamoms *mūkoms* ir šventųjų statulėlėms. Šie dirbiniai būdavo skiriami bažnyčioms, retkarčiais pasklisdavo po žmones¹⁴. Vadaktėlių skulptūros pasižymi išraiškinga dinamiška plastika, harmoninga menine visuma. Įrašai dokumentuose liudija, kad 1969 m. jos buvo atvežtos iš Anciškio Šv. apaštalo evangelisto Mato bažnyčios (Kėdainių r.)¹⁵. Ši šventovė pastatyta 1846 m., 1893-aisiais atlikta kapitalinė rekonstrukcija, padarytos skliauto formos lubos¹⁶. Nekyla abejonių, kad aprašytas šventųjų skulptūras šios bažnyčios altoriui išdrožė krašte gerai žinomas kryžių su figūromis meistras V. Svirskis.

Paberžės bažnyčioje saugoma didelė, monumentalios formos, pilkšva ir juoda spalvomis dažyta reljefinė šv. Jono Nepomuko skulptūra (h 9 cm). Galbūt ji buvo atvežta iš Vadaktėlių Šv. Jono Nepomuko bažnyčios, kuri 1880 m. dvaro savininkų Izabelės ir Ivono Kopanskių buvo suremontuota, o 1881 m. konsekruota. Visgi visai įmanoma, kad ši skulptūra, panašiai kaip Daniliškio (Panevėžio r.) Jėzus Nazaretis¹⁷, stovėjo koplytėlėje, pastatytoje prie Liaudės upelio, tekančio šalia Paberžės.

Atskirą V. Svirskio darbų grupę sudaro didelės Nukryžiuotųjų skulptūros. Monumentalios plastikos Nukryžiuotasis kabo Krakų bažnyčioje (Kėdainių r.), pastatytoje 1897–1907 metais¹⁸. Nukryžiuoto Kristaus



rankos plačiai išskleistos, ant galvos uždėtas erškėčių vainikas be spyglių. Plačios perizonijos klostės įstrižai dengia kūną, dešinėje išsiskiria aukštai surištas mazgas, kurio žemyn krintančios klostės primena liepsnelių liežuvėlius. Greičiausiai panašiu laikotarpiu išdrožtas ir Paberžės bažnyčios viduje ant kolonos kabantis Nukryžiuotasis¹⁹. Čia Kristaus kūnas švelnios plastikos, dažytas pilkšva spalva, išsiskiria gelsvos plaukų sruogelės, žalias erškėčių vainikas, rausvas iškarpytais ir suapvalintais kraštais strėnų raištis primena akanto motyvą. Krekenavos bažnyčioje saugomas iškilmingas V. Svirskio darbo katafalko kryžius²⁰. Jo briaunas ir kryžmos galus puošia profiliuoti debesėliai, tarpšakiuose – spindulių pluoštai. Kryžmos centre kabo Nukryžiuotasis, kurio smulkiai išdailintas perizonijos dešinysis kraštelis panašus į gloriojos spindulius. Kryžiaus apačioje vaizduojami mirties simboliai: didelė kaukolė ir sukryžiuoti kaulai po ja. Krekenavos bažnyčioje rastas dar vienas V. Svirskio darbas – procesijų kryžius, kurį matome 1978 m. darytoje R. Sargūno nuotraukoje²¹.

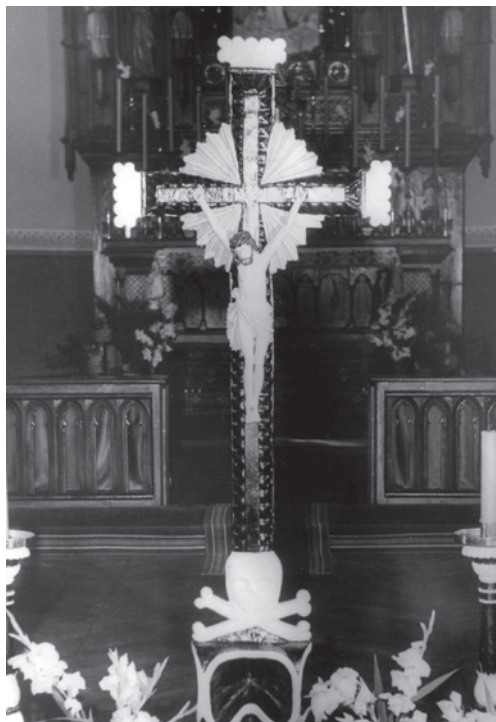
Susipažinę su atrastais V. Svirskio darbais, saugomais Panevėžio, Kėdainių apylinkių bažnyčiose, galime tvirtai teigti, kad jis užsiėmė ne vien kryždirbyste, bet drožė ir angelų, šventųjų skulptūras bei Nukryžiuotuosius bažnyčių altoriams bei interjerams, katafalkų ir procesijų kryžius. Šių darbų meninė raiška atspindi meistro skulptūriniams kryžiams, koplytstulpiams būdingus bruožus, savitą, individualų ir nepakartojamą meninį stilių.

Krakių bažnyčioje kabanti Nukryžiuotojo skulptūra. 1987 m.

Nuotrauka gauta iš KPC.
Fot. S. Keparutis

Paberžės bažnyčioje ant kolonos kabanti Nukryžiuotojo skulptūra. 2015 m.

Nuotrauka gauta iš KPC.
Fot. A. Petrašiūnas



Krekenavos bažnyčioje saugomas katafalko kryžius. 1976 m.

Nuotrauka gauta iš KPC.
Fotografas nežinomas

Bažnyčioms sukurtos V. Svirskio skulptūros, į kurias jo tyrinėtojai neatkreipė dėmesio ir kurios iki šiol buvo neskelbtos ir nežinomos, leidžia geriau pažinti liaudies menininko kūrybinį palikimą, naujai įvertinti jo darbų paplitimą, patikslinti kūrybinę biografiją.

Liaudies kryždirbys mirė 1916 m. kovo 7 d. Burvelių kaime, palaidotas Surviliškio kapinėse. Šiomet sukanka penkiasdešimt metų nuo I. Kostkevičiūtės knygos – pirmojo monografinio darbo apie dievdirbį XX a. menotyras istoriografijoje – pasirodymo. Liaudies meno tyrinėtoja Zita Žemaitytė (1923–2009), recenzuodama šią knygą, pastebėjo: „Vos pasirodęs knygynuose, nežiūrint nemažo tiražo (8 000), buvo greit išpirktas. Tai rodo, kad visuomenė domisi ir vertina mūsų praeities kultūrą, jos kūrėjus. Be abejo, knygos pasisekimą nulėmė ne tik

jos objektas, bet ir autorės talentas, erudicija, su kuria ši knyga parašyta.“²² V. Svirskis – vienas pirmųjų dievdirbių, su kurio asmenybe ir kūryba susipažino to laiko visuomenė. I. Kostkevičiūtės knygos apie vieną iškiliausių mūsų kryždirbių pakartotinis leidimas sudarytų galimybę darbinei visuomenei pažinti talentingo savamokslio liaudies menininko kūrybą, kuri yra reikšminga kaip meilės savo kraštui pavyzdys.

Išnašos

1. Kostkevičiūtė I., *Vincas Svirskis*, Vilnius, 1966.
2. „Balys Buračas apie V. Svirskį (1835–1916)“, *Kryždirbystė Lietuvoje*, sud. A. Buračas, A. Stravinskas, Vilnius, 1998, p. 26.
3. Šimonis K., „Vincas Svirskis ir jo kryžiai“, *Gairės*, 1923, Nr. 5, p. 310.
4. Kostkevičiūtė I., *Vincas Svirskis*, Vilnius, 1966, p. 12.
5. *Ibid.*, p. 52.
6. Misius K., Šinkūnas R., *Lietuvos katalikų bažnyčios*, Vilnius, 1993, p. 273.
7. „Balys Buračas apie V. Svirskį (1835–1916)“, *Kryždirbystė Lietuvoje*, sud. A. Buračas, A. Stravinskas, Vilnius, 1998, p. 25.
8. Jankevičienė A., *Lietuvos medinė sakralinė architektūra*, Vilnius, 1998, p. 177.
9. Kultūros paveldo centras (KPC), *Kultūros paminklo DV 1327 pasas. Dailės kūrinio aprašas*, 1996.
10. *Panevėžio vyskupija*, sud. K. Paltarokas, Vilnius, 1998, p. 272.
11. Kostkevičiūtė I., *Vincas Svirskis*, Vilnius, 1966, p. 61.
12. Kviklys B., *Lietuvos bažnyčios*, Chicago, 1984, t. 4, p. 314–315.

13. Kultūros paveldo centras (KPC), *Kultūros paminklo DR 1262 pasas*, Vilnius, 1975; Kultūros paveldo centras (KPC), *Kultūros paminklo DR 1261 pasas*, Vilnius, 1975.
14. Kostkevičiūtė I., *Vincas Svirskis*, 1966, p. 82.
15. Kultūros paveldo centras (KPC). *Kultūros paminklo DR 1262 pasas*, Vilnius, 1975.
16. Jankevičienė A., *Lietuvos medinė sakralinė architektūra*, Vilnius, 1998, p. 178–179.
17. Kviklys B. *Lietuvos bažnyčios*, Chicago, 1984, t. 4, p. 469; Kundrotas J., *Po kryžiaus ženklų (devynių vaizdų legenda apie Vincą Svirskį)*, Kaunas, 1990, p. 121; Kostkevičiūtė I., *Vincas Svirskis*, 1966, p. 130.
18. Kultūros paveldo centras (KPC), *Kultūros paminklo DV 4098 pasas*, Vilnius, 1980; Misius K., Šinkūnas R., *Lietuvos katalikų bažnyčios*, p. 153.
19. Kultūros paveldo centras (KPC), *Kultūros paminklo DV 4100 pasas*, Vilnius, 1980.
20. Kultūros paveldo centras (KPC), *Kultūros paminklo DV 3955 pasas*, Vilnius, 1980.
21. Kultūros paveldo centro (KPC) archyvas, 1978 m. R. Sargūno nuotrauka.
22. Žemaitytė Z., „Liaudies menininko keliais“, *Kraštotyra*, Vilnius, 1967, p. 252.

Literatūra ir šaltiniai

1. Jankevičienė A., *Lietuvos medinė sakralinė architektūra*, Vilnius, 1998.
2. Janušonienė M., „Lietuvių liaudies medinių memorialinių paminklų apsauga: pastangos ir rezultatai“, *Menotyra*, 2007, t. 14., Nr. 3.
3. Kostkevičiūtė I., *Vincas Svirskis*, Vilnius, 1966.
Kundrotas J., *Po kryžiaus ženklų (devynių vaizdų legenda apie Vincą Svirskį)*, Kaunas, 1990.
4. Kviklys B., *Lietuvos bažnyčios*, Chicago, 1984, t. 4.
5. Misius K., Šinkūnas R., *Lietuvos katalikų bažnyčios*, Vilnius, 1993.
6. Šimonis K., „Vincas Svirskis ir jo kryžiai“, *Gairės*, 1923, Nr. 5.
7. Žemaitytė Z., „Liaudies menininko keliais“, *Kraštotyra*, Vilnius, 1967.
8. „Balys Buračas apie V. Svirskį (1835–1916)“, *Kryždirbystė Lietuvoje*, sud. A. Buračas, A. Stravinskas, Vilnius, 1998.
9. *Panevėžio vyskupija*, red. K. Paltarokas, Vilnius, 1998.
10. *Dailės objektai, papildomai įtraukti į Lietuvos TSR Kultūros paminklų sąrašą*, Vilnius, 1977.
11. Kultūros paveldo centras (KPC), *Kultūros paminklo DV 1327 pasas. Dailės kūrinio aprašas*, Vilnius, 1996.
12. Kultūros paveldo centras (KPC), *Kultūros paminklo DR 1262 pasas*, Vilnius, 1975.
13. Kultūros paveldo centras (KPC), *Kultūros paminklo DR 1261 pasas*, Vilnius, 1975.
14. Kultūros paveldo centras (KPC), *Kultūros paminklo DV 4098 pasas*, Vilnius, 1980.
15. Kultūros paveldo centras (KPC), *Kultūros paminklo DV 4100 pasas*, Vilnius, 1980.

16. Kultūros paveldo centras (KPC), *Kultūros paminklo DV 3955 pasas*, Vilnius, 1980.
17. Kultūros paveldo centro (KPC) archyvas, 1978 m. R. Sargūno nuotrauka.
18. *Lietuvos Respublikos istorijos ir kultūros paminklų sąrašas*, Vilnius, 1993.
19. *Lietuvos TSR Kultūros paminklų sąrašas*, Vilnius, 1973.

100 Years after the Death of Vincas Svirskis': New Discoveries of His Creative Work Revealed

MARIJA KUODIENĖ

Vincas Svirskis is the most prominent self-taught god-carver and cross-crafter of Lithuania. In 2015 the 180th birth anniversary of the famous Lithuanian folk sculptor was commemorated and 2016 marked 100 years after his death. The first comprehensive monograph about the cross-crafter's life and work appeared in 1966 by cultural researcher Irena Kostkevičiūtė who published the study "Vincas Svirskis". The author revealed the folks artist's personality, discussed artistic form of artworks standing in farmsteads, on roadsides, in cemeteries, gave detailed analysis of Svirskis' artworks with photos of the folk master's works, and published a map of his best-known monuments. Most of them were built in the surrounding areas of Kėdainiai and Panevėžys, also in surrounding areas of Kaunas, Raseiniai and Radviliškis. However, some artworks were not known at the time. These recently discovered artworks of Svirskis, preserved in Panevėžys and Kėdainiai district churches, were studied by the author of this article. She claims that, in addition to cross-crafting, Svirskis also carved angels, saints, crucifixions for altars of churches and their interiors, as well as crosses for hearses and processions. Artistic expression of these artworks reflects characteristic features of sculptor's masterpieces, individual and unique artistic styles. There are no researches on Svirskis' church sculptures. Analysing them allows getting a better understanding of creative heritage of the folk artist, as well as re-evaluating spread of his artworks and revising his biography.