

Kristina Jokubavičienė  
LDM Prano Domšaičio galerija  
Liepų g. 33, Klaipėda  
Tel. (8 46) 410 416  
El. p. domsaitis.galerija@muziejus.dm.lt

KRISTINA JOKUBAVIČIENĖ

## Carlos Knaufas: „Turiu silpną tapyti kopas ir kurėnus...“

2015 m. rudenį Lietuvos dailės muziejaus (LDM) Prano Domšaičio galerijoje Klaipėdoje vyko vokiečių tapytojo Carlo Knaufo (1893–1944) tapybos paroda „Carlos Knaufas – Nidos tapytojas“, kurią surengė Liuneburge (Vokietija) veikiantis Rytprūsių krašto muziejus<sup>1</sup>. Tai pirmas išsamus šio dailininko kūrybos pristatymas Lietuvoje po Antrojo pasaulinio karo. Paroda paskatino atidžiau pažvelgti į C. Knaufo kūrybą, jo gyvenimo Nidoje laikotarpį, aptarti kai kuriuos XIX a. pab.–XX a. I p. Nidoje veikusios dailininkų kolonijos aspektus.

*Reikšminiai žodžiai:* Carlos Knaufas, tapyba, paroda, Rytprūsių krašto muziejus, Karaliaučius, Nidos dailininkų kolonija, Kuršių nerija, Klaipėdos kraštas, architektas Herbertas Reissmannas, Nacionalinis M. K. Čiurlonio dailės muziejus, Mažosios Lietuvos istorijos muziejus, Aleksandro Popovo kolekcija, XX a. I pusės dailė, ekspresionizmas, vėlyvasis impresionizmas.

Iš Šiaurės Reino Vestfalijos žemės vakarinėje Vokietijos dalyje kilęs C. Knaufas beveik ketvirtį amžiaus tapė Kuršių nerijos bei Klaipėdos krašto vaizdus ir priklausė Nidos dailininkų kolonijos branduoliui. 1930 m. jis Nidoje pasistatė namą-studiją, o po keturiolikos metų seniosiose žvejų kapinėse atgulė amžinojo poilsio. Praėjusio amžiaus 3–4 dešimtmetyje jis buvo vienas populiariausių tapytojų tarp Nidos kurorto svečių, 1928 m. ir 1932 m. surengė personalines parodas Klaipėdoje. Geopolitiniai pokyčiai, kuriuos po Antrojo pasaulinio karo patyrė Vidurio Europa, lėmė, kad C. Knaufo kūryba, kaip ir daugelio kitų Nidos dailininkų kolonijos dalyvių, Lietuvoje buvo ilgam užmiršta. Pokariu jis mažai prisimintas ir Vokietijoje. Dailininko paveikslų nebuvo nei pirmoje po karo Nidos dailininkų kolonijai skirtoje parodoje „Tapytojas Nidoje“, 1955 m. surengtoje Manheimo miesto meno galerijoje<sup>2</sup>, nei 1976–1977 m.



Parodos „Carlas Knaufas – Nidos tapytojas“ atidarymas. Iš kairės: Šilutės muziejaus direktorė R. Šikšnienė, Prano Domšaičio galerijos vedėja K. Jokubavičienė, Rytprūsių krašto muziejaus direktoriaus pavaduotojas dr. J. Barfodas. 2015 m.

Fot. I. Mačernienė

Hamburge ir Rėgensburge eksponuotoje didžiulėje parodoje „Šiaurės vokiečių dailininkų kolonijos I. Nida ir Kuršių nerija“<sup>3</sup>. Tiesa, pastarosios parodos katalogo įvade užsimenama, kad C. Knaufas buvo pirmas iš kolonijos dailininkų, pasistačiusių namą Nidoje<sup>4</sup>.

Atidarydamas Prano Domšaičio galerijoje veikusią C. Knaufo parodą jos kuratorius, Rytprūsių krašto muziejaus direktoriaus pavaduotojas dr. Jörn Barfodas, teigė, kad dera padėkoti Berndui Schimpke'ei – kolekcininkui iš Hamburgo, kurio surinkta C. Knaufo darbų kolekcija suteikia galimybę susipažinti su šio išskirtinio dailininko, subtilaus Kuršių nerijos peizažo meistro kūryba. „Knaufo darbai anuomet buvo

plačiai paplitę pas privačius asmenis, todėl išvengė sunaikinimo karo metais ir po jo. Bet jo kūrybos parodos gana ilgai nebuvo rengiamos, tad ir dailininko vardas pamažu grimzdo į užmarštį. Šiandien Knaufas vėl atrandamas ir įtvirtinamas meno istorijoje“, – kalbėjo J. Barfodas. Didžioji parodoje pristatytų darbų dalis buvo iš B. Schimpke'ės kolekcijos, kiti – iš Rytprūsių krašto muziejaus rinkinių.

Kolekcionuoti C. Knaufo paveikslus B. Schimpke'ę paskatino apsilankymas tapytojo namelyje Nidoje 1993 m.: „Šis ant Uošvės kalno stovintis medinis namas ir neįprasta vaiduokliška atmosfera jo viduje taip sužadino mano domėjimąsi Carlu Knaufu, kad aš be jokių dvejonų nusipirkau pirmą man pasiūlytą tapytojo paveikslą „Aukštoji kopa ties Juodkrante.“<sup>5</sup>

Lietuvoje C. Knaufo darbų yra Nacionaliniame M. K. Čiurlionio dailės muziejuje Kaune<sup>6</sup>, Mažosios Lietuvos istorijos muziejuje Klaipėdoje<sup>7</sup>, taip pat privačiose kolekcijose, pavyzdžiui, klaipėdiečio Aleksandro Popovo rinkinyje<sup>8</sup>. Vienas kitas dailininko kūrinytis pastaraisiais metais kartkartėmis pasirodo Lietuvos ir Vokietijos meno aukcionuose.

Nors C. Knaufo paveikslų pas privačius asmenis daugėja, faktų apie jo gyvenimą iki šiol žinoma gana nedaug. Tapytojas gimė 1893 m. gegužės 13 d. Godesberge prie Reino (dab. Bad Godesbergas, vienas iš Bonos miesto rajonų). Tapybos mokėsi Diuselendorfo dailės akademijoje,

minima, kad 1917 m. dirbo teatro dailininku Altenburge (Tiuringija)<sup>9</sup>. Tų pačių metų pabaigoje vedė iš Dancigo kilusią Friedel Riefenstahl. Į Rytų Prūsiją tapytojas atvyko arba paskutiniaisiais Pirmojo pasaulinio karo metais<sup>10</sup>, arba jam pasibaigus. Apsistojo Karaliaučiuje (Trakaimio (vok. *Tragheim*) r.). 1921 m. jo paveikslai eksponuoti kasmetinėje Karaliaučiaus meno sąjungos parodoje. Paskutinįkart savo darbus dailininkas pristatė 1943 m. gruodį Karaliaučiaus pilies Loviso Corintho atminimo salėje vykusioje tradicinėje kalėdinėje miesto dailininkų parodoje<sup>11</sup>.

C. Knaufas daug keliavo Rytų Prūsijos menininkams, Karaliaučiaus dailės akademijos profesoriams bei mokiniams įprastais keliais, kaip ir jie atrasdamas tos užburiančiai savitos žemės kraštovaizdžių įvairovę – Karaliaučiaus apylinkes, Aistmares ir Aistmarių neriją, gūdžias Romintos girias, atšiaurokas Baltijos jūros skalaujamas šiaurines Sembos pusiasalio pakrantes. Jis pasiekė Kuršių neriją ir tolimiausioje jos dalyje esančią Klaipėdą, stebėjo Kuršių mariose išdidžiai linguojančius kurėnus, neaplenkė Nemuno deltos su vešliomis užliejamomis pievomis. Kuršių nerijos ir Klaipėdos krašto motyvai ilgainiui įsitvirtino C. Knaufo tapyboje. Nuo 1918 m.<sup>12</sup> jis vis dažniau buvo Nidoje, suartėjo su Nidos dailininkų kolonijos dalyviais ir galiausiai tapo vienu iš jų.

### **Nidos dailininkų kolonija**

XIX a. sparčiai augantys, triukšmingi miestai skatino menininkus ieškoti civilizacijos nepalietos gamtos, ramių ir nuošalių vietovių kūrybai. Šis procesas apėmė visą Europą. Dar 1830 m. netoli Paryžiaus esančio Fontenblo miško pakraštyje, Barbizono kaimelyje, susibūrė keli prancūzų tapytojai, paprastos ir natūralios gamtos studijų gerbėjai. Jų patirtis drobišė perteikiant regimuosius įspūdžius rengė dirvą impresionizmui. Barbizono mokykla laikoma pirmąja dailininkų kolonija Europoje, nors pavadinimas „menininkų kolonija“, apibrėžiantis mažesnius ar didesnius laikinus dailininkų sambūrius, dažniausiai kaimiškose vietovėse, pradėtas vartoti tik apie 1895 m., pirmąsias Vokietijoje<sup>13</sup>. Pirmoji dailininkų kolonija šioje šalyje įsikūrė apie 1889 m. Vorpšvėdėje prie Baltijos jūros, netrukus prisijungė ir toliau Vokietijos rytuose esantis Arenshopas. Europos dailininkų kolonijų asociacijos „EuroArt“ duomenimis, nuo Barbizono mokyklos laikų įvairiose Europos šalyse veikė daugiau nei 130 įvairaus dydžio dailininkų kūrybos centrų.

Panašiu metu, XIX a. 9 dešimtmetyje, dailininkų kolonija pradėjo formuotis ir Nidoje. Kuršių neriją ir nuošalių žvejų kaimelį Nidą pirmieji atrado

rašytojai, vėliau – Karaliaučiaus dailės akademijos (veikė 1845–1945 m.) profesoriai ir jų mokiniai. Rasytėje (vok. *Rossitten*, rus. *Rybačyj*) gyvenęs tapytojas Heinrichas Krügeris (1863–1901) 1888 m. į Kuršių neriją pasikvietė Akademijos studentą Ernstą Bischoffą-Culmą (1870–1917), o kiek vėliau ir dailės studijas ką tik pradėjusį savo pusbrolių Eduardą Andersoną (1873–1947)<sup>14</sup>. Kelionės nuo Rasytės iki Nidos jauniems menininkams buvo lemtingos. E. Bischoffas-Culmas<sup>15</sup>, H. Krügeris, E. Andersonas kartu su tapytojais Fritzu Behrendtu (1863–1946), Hansu Beppo Borschke'e (1888–1914), Bertha Schütz (1868–1933) ir literatu Waltheriu Heymannu (1882–1915) sudarė ankstyvojo Nidos dailininkų kolonijos laikotarpio, kurį gaubė romantizmo ir plenerinio realizmo dvasia, branduolį.

Pasak tyrinėtojų, „Nidoje, gana atokiai įsikūrusioje žvejų gyvenvietėje, kolonija susiformavo ne tiek dėl kokios nors vyravusios meno srovės ar suburta garsaus menininko, kiek dėl pačios vietovės ir kraštovaizdžio ypatumų.“<sup>16</sup> Nidos dailininkų kolonija paprastai priskiriama viešbučio tipo kolonijų grupei<sup>17</sup>. Sambūriui priklausę dailininkai pamėgo rytinėje Nidos žvejų gyvenvietės dalyje, Skruzdynėje, ant marių kranto 1867 m. Friedricho Blode'ės įkurtą viešbutį, kurį 1885 m. perėmė jo sūnus Hermannas (1862–1934). Viešbutis turėjo pasisekimą ir dėl patogios vietos, ir dėl charizmatiškos naujojo savininko H. Blode'ės asmenybės<sup>18</sup>. Jis mėgo dailininkus, iš stokojančiųjų pinigų už nakvynę ir maistą mielai priimdavo paveikslus. Neretai patys dailininkai dovano-davo kūrinius „tėtušiu Blode'ei“. Taip viešbutyje susikaupė nemenkas paveikslų rinkinys, puošęs vadinamąjį „dailininkų kampelį“ ir pražuvęs Antrojo pasaulinio karo pabaigoje.

Iki Pirmojo pasaulinio karo kolonijos gyvenimas buvo itin intensyvus. Paskatintas parodoje Berlyne pamatytų E. Bischoffo-Culmo Nidos peizažų, 1909 m. į Nidą pirmą kartą atvyko ekspresionistas Maxas Pechsteinas<sup>19</sup>. Nidoje sukurtuose jo ir jam artimo ekspresionisto Karlo Schmidto-Rottluffo (1884–1976), kuris čia lankėsi vieną kartą – 1913-ųjų vasarą, darbuose, ryškėjo kitoks žvilgsnis į kraštovaizdį, vyravo ryškios spalvos ir nauji motyvai, tokie kaip nuoga natūra gamtoje. Jų kūriniai sukėlė audringas diskusijas tarp vėlyvojo impresionizmo ir Rytų Prūsijoje anuomet dar neįprasto ekspresionizmo šalininkų. Aplink M. Pechsteina greitai susibūrė jam prijauciančių dailininkų būrelis. Šiems nepasidavė E. Bischoffas-Culmas ir jo bendražygiai, kurie, ekspresionistų akimis, atrodė tikri retrograda. Ištikimas kolonijos narys, pagarsėjęs „briedžių tapytojas“ Hansas Kallmeyeris (1882–1961) apie tuos metus rašė:

„Kova tarp stilių prasidėjo: čia impresionizmas, ten ekspresionizmas.“<sup>20</sup> Nidos dailininkų kolonijos dalyvių kūriniai buvo eksponuojami 1914 m. gegužės 1 d. Karaliaučiuje atidarytoje parodoje „Kuršių nerija moksle ir mene“, dar vadintoje „Nerijos vaizdų paroda“. M. Pechsteinas buvo ypatingai pagerbtas – net 54 „didžiojo novatoriaus“ kūriniai (16 aliejinų paveikslų, viena akvarelė, keli eskizai tušu ir 33 medžio raižiniai) eksponuoti atskiroje salėje.

Literatūros istorikas, teatro ir meno kritikas, rašytojas Paulis Fechteris<sup>21</sup> 1914 m. išleistoje knygoje „Der Expressionismus“ („Ekspresionizmas“) M. Pechsteiną pavadino stipriausiu ekstensyvaus ekspresionizmo atstovu<sup>22</sup>. Jis taikliai apibūdino kolonijoje susiklosčiusią situaciją, palygindamas du priešingos stilistikos dailininkus: „Verta pažvelgti, kokios buvo skirtingos reakcijos į to pirmykščio pasaulio stichiją. Bischoffas-Culmas – tai bandymas savąjį patirtį išreikšti per aplinkos vaizdus, kuriuose daugiau ar mažiau spalvingas gyvenimo atspindys tampa tikrovišku. Tuomet pasirodė jaunesnis Maxas Pechsteinas, kuris, keletą metų Nidoje praleidęs ne tik vasaros savaites, pamilo šį kraštą ir jo žmones su visa vitališkos jaunystės jėga, sugėrė jį į save ir perkėlė į paveikslus. Pechsteiną domino ne tik peizažas, kopos, jūra ir marios: jį traukė nepalaužiamas gyvenimo geismas, audros ir bangos, žmonės ir aistra, pulsuojianti iš jų sugrubusių sielų. Jis tapė kopų ir smėlynų vaizdus, kūrė savas žvejų ir medžiotojų, moterų ir merginų vizijas – visi jie atrodo perkelti į dabartį iš seniai praėjusių, archajiškų laikų. Jis kūrė medžio raižinius ir akvareles, vaizduojančius kurėnus Grabšto rago fone; jį darė laimingą visa persmelkiantis stichijos svaigulys, saulės kaitra ir rudenio audros. Akylas stebėtojas gali pajusti, kiek daug jėgos, būties sunkumo ir laimės pojūčio Nida ir Kuršių nerija suteikė 1880-ųjų kartai. Tie kūriniai neturėjo nieko bendro su 1830 metams būdingu intymiu peizažu ar *état d'ame* stiliaus kraštovaizdžiu – tai buvo nuogybė ir gyvenimo triumfas, kurį ši paskutinė triukšmingųjų Wagnerio, Nietsche'ės ir Richardo Strausso laikų karta troško įtvirtinti savo kūryboje.“<sup>23</sup>

Pirmojo pasaulinio karo metais ankstyvasis kolonijos branduolys iširo. Karo frontuose žuvusių tapytojų E. Bischoffo-Culmo, H. Beppo Borschke'ės ir poeto W. Heymanno atminimą įamžino ant Blode'ės kalno iškilęs paminklas<sup>24</sup>. Pasibaigus karui, dailininkai, kurių dauguma buvo jauni kūrėjai, pamažu grįžo į Nidą. Jau 1919 m. rudenį Karaliaučiuje įvyko pirmoji pokariu surengta dailės paroda, kurioje vėl „triumfavo motyvų ir spalvų įvairovė pasižymintis Nidos menas“<sup>25</sup>. Nors ekspresionizmas dar nebuvo besąlygiškai priimtas, stipraus kolorito paveikslai darė

didžiulį įspūdį. „Susiformavo gražus dailininkų ratas, kurio centre buvo Pechsteinas. Nida išaugo į „Brücke filialą“. Tai buvo impulsai, tai buvo planai ir perspektyvos!“, – prisiminė tapytojas Ernstas Mollenhaueris<sup>26</sup>.

E. Mollenhaueris, 1920 m. vedęs H. Blode'ės dukterį Hedwigą, nuo 1923 m. gyveno Nidoje. Uošviui pasiligojus, jis palaiapsniui perėmė visus viešbučio reikalus. 3 dešimtmečio pabaigoje Nidos kurortas sulaukdavo vis daugiau poilsiautojų. E. Mollenhaueris išplėtė dabar svečių namais pavadintą viešbutį, į marių pusę pristatė didžiulę terasą, kurią projektavo architektas Herbertas Reissmannas<sup>27</sup>, dirbęs nedidelėje Klaipėdos įmonėje „Nixdorf & Reissmann“. E. Mollenhaueris įsteigė stipendiją Karaliaučiaus dailės akademijos studentams, sudariusią galimybę vasarą viešbutyje gyventi nemokamai. 3–4 dešimtmetyje jo pastangomis kolonija suklestėjo. „Dailininkų verandoje“ vėl iki išnaktų netildavo pokalbiai apie meną, skambėdavo muzika ir poezija. Ta vieta turėjo ypatingą trauką: „Vieni sėdėdavo terasoje po atviru dangumi, supami neaprėpiamų banguojančių ir šviečiančių vandens ir dangaus plotų, kiti – gražiose ir erdviuose patalpose, nuo kurių sienų į juos žvelgė daugybė paveikslų, sukurtų pačių įvairiausių dailininkų, išgyvenusių Kuršių nerijoje susilieimo su tikriausia priešistorine gamta džiaugsmą.“<sup>28</sup>

Dažniausiai teigiama, kad nuo kolonijos susikūrimo iki 1945 m. Nidoje pabuvojo maždaug 300 dailininkų, pusė jų buvo kilę iš Rytų Prūsijos, kita pusė – atvykėliai iš Vakarų Prūsijos ir kitų Vokietijos regionų<sup>29</sup>. XX a. I pusėje Nida buvo ne tik vokiečių dailininkų, bet ir muzikantų, kompozitorių, aktorių, rašytojų, fotografų pamėgta kūrybos ir poilsio vieta, kurią P. Fechteris vadino „Kuršių nerijos Barbizonu“, pagrįstai tvirtindamas, kad „Nidos reikšmė naujam menui neapsiribojo tik rytine Vokietijos teritorija“<sup>30</sup>.

Kai 3 dešimtmečio pradžioje C. Knaufas, jau būdamas susiformavęs vėlyvojo impresionizmo atstovas, įsijungė į kolonistų būrį, įtampų ir aštrių idėjinių prieštarų tarp grupės narių jau buvo mažiau<sup>31</sup>, neretai tų pačių dailininkų darbuose derėjo kelios stilistinės kryptys. M. Pechsteino ekspresionistinius ieškojimus tęsė tapytojai Karlas Eulensteinas (1892–1981), Alexanderis Kolde'ė (1886–1963), Juliusas Freymuthas (1881–1961), Arthuras Degneris (1888–1972) ir E. Mollenhaueris. Naujojo daiktiškumo (vok. *Neue Sachlichkeit*) principus propagavo Fritzas Burmannas (1892–1945), Alfredas Partikelis (1888–1945), postimpresionizmo tendencijos ryškėjo Alfredo Teichmanno (1903–1980), Richardo Birnstengelio (1881–1968), Georgo Gelbke'ės (1882–1947), kitų dailininkų kūryboje.



Ši stilistinė įvairovė C. Knaufą skatino laisviau traktuoti formas ir ieškoti naujų, drąsesnių spalvinių sprendimų. 1928 m. jis surengė pirmąją personalinę parodą Klaipėdoje, Roberto Schmidto knygyne<sup>32</sup>. Nors parodos recenzijoje tapytojas vadintas impresionistu, neliko nepastebėti ir skirtumai nuo tradicinio impresionizmo atstovų: „Šią savaitę Roberto Schmidto knygyne „Dailės parodų languose“ tapytojas iš Karaliaučiaus Carlas Knaufas rodo paveikslus, nutapytus vasarojimų Nidoje metu. Carlas Knaufas yra impresionistas, bet nepriklauso tai dailininkų grupei, kuri siekia tik mechaniško optinių išpūdžių perkėlimo ant drobės. Jis yra kūrėjas, pasižymintis individualiu požiūriu ir suvokimu bei siekiantis nusistovėjusių kompozicinių principų atnaujinimo.“<sup>33</sup>

#### Dailininko namas

Garsaus vokiečių rašytojo, Nobelio premijos laureato Thomo Manno pasirodymas Nidoje 1929 m. vasarą ir sprendimas čia pasistatyti vasarnamį,

Carlus Knaufas.  
„Žvejų kaimelis Kuršių  
nerijoje“. Apie 1930 m.

*Drobė, aliejus, 46x52 cm.  
Rytprūsių krašto muziejus,  
Liuneburgas.  
Fotografaras nežinomas*



C. Knaufo namas Nidoje.  
2012 m.

Fot. K. Jokubavičienė

kuriame gausi rašytojo šeima vasarojo jau kitais metais, sukėlė tikrą ažiotažą ir naują kurorto svečių antplūdį.

Neatmestina, kad būtent T. Manno pavyzdys paskatino C. Knaufą, pirmą iš Nidos kolonijos dailininkų, pasistatyti Nidoje namą ir apsigyventi jį taip įkvėpusioje aplinkoje. Sklypą dailininkas pasirinko Skruzdynėje, ant Uošvės kalno, keli žingsniai nuo rašytojo vasarnamio ir palyginti netoli nuo

H. Blode'ės viešbučio. Architektas H. Reissmannas, T. Manno vasarnamio projekto autorius, pagal C. Knaufo užsakymą suprojektavo vietos pamario stiliaus vieno aukšto medinį namelį su mansarda, kuris vėliau buvo nudažytas tradicinėmis vadinamojo žvejo namo spalvomis – sienos rudos, langų apvadai, sandriakai, vėjalentės ir lėkiai – mėlyni ir balti. 1931 m. dailininkas jame jau šventė įkurtuves.

Šis įvykis neliko nepastebėtas: „Šiandien Nidoje yra trys tapytojai, kaip kregždės sugrįžę į gimtąjį lizdą, tuo tarpu kiti jauni dailininkai pasitenkina tik trumpais apsilankymais, negalvodami apsisototi ilgesniam laikui. Čia gali sutikti pastaraisiais metais išgarsėjusį Birnstengelį, žingsniuojantį kaimo gatvele su didžiuliu sombreru ant galvos; su eskizų bloknotu į kaimelį grįžtantį energingąjį Kallmeyerį; peizažistą Knaufą, kokiame nors tyliame ir tapybiškame senosios Nidos kampelyje begaudantį paskutinius šiaurietiško rudens saulės blyksnius ir klojantį juos į paveikslus. Visi trys dailininkai įleido šaknis Nerijoje, o Knaufas visai neseniai persikraustė gyventi į Nidą. Ant kopos, greta Thomo Manno vasarnamio, iškilo naujas namas, kurio raudonų čerpių stogas matomas net nuo marių. Kol laikosi kuriančių menininkų būrelis, tol meninis gyvenimas Nidoje neapmirs. Tiesa, pikti liežuviai plaka, kad net Nidos viešbučių savininkai tapo paveikslus. Su ramia sąžine galiu patikinti, kad tokių atvejų nemačiau“, – 1932 m. rašė tikras Nidos kronikininkas Germanas Balte'ė<sup>34</sup>.

Iki mūsų dienų C. Knaufo namas išliko palyginti neblogai (Skruzdynės g. 15, Neringa, Neringos sav.; nuo 1992 m. tai valstybės saugomas regioninis nekilnojamojo kultūros paveldo objektas). Po Antrojo pasaulinio karo jame buvo įsikūrusi girininkija, po 1990 m. namas privatizuotas. Jis puošnesnis nei santūrusis T. Manno vasarnamis. Puošmenų gausa C. Knaufo buveinė artimesnė žurnalisto ir fotografo Paulo Isenfelso<sup>35</sup> nameliui. Pastarasis labai priminė tradicinę Klaipėdos krašto klėtį, todėl





mažybiškai vadintas „klėtele“ arba „pasakų nameliu“<sup>36</sup>. Ir C. Knaufo namas, ir P. Isenfelso „klėtelė“<sup>37</sup> turi šoninius atvirus prieangius su meniškai profiliuotais stulpeliais, raižytus ir dažytus langų apvadus, drožinėtas vėjalentes. Pastatus vainikuoja virš kraigo kylantys lėkiai – bene gražiausia senosios pamario architektūros detalė.

Pasak C. Knaufo žmonos, dailininkas įdėjo daug pastangų ir parodė išradingumą nuolat puošdamas, dailindamas namo išorę ir vidų, kol pavertė jį tikra „brangenybų dėžute“<sup>38</sup>. Neabejotinai tam jį paskatino ir kūrybinių kelionių metu vis gilėjanti pažintis su krašto architektūra. Lankydamasis Rusnėje, santūrusis menininkas entuziastingai reiškė įspūdžius savo bendrakeiviams: „Jūs tik pažiūrėkite į tas su meile išpjaustinėtas kraigo lentas! Ir į jauną šviesaus ir gražaus veido moterį, stovinčią prie jo durų! Namelis tiesiog skęsta žalumoje. Tikrų tikriausia idilė! Rusnėje yra visko: prie plačių vandenių – herojiška dvasia, čia – idilė ir romantika. Ir daug žalios spalvos! Tarp jos kyla vienas kitas raudonas stogas – ir jau turime pilną paveikslą!“ Kvėpavimui palengvinti dailininkas nuolat naudojo astmos pypkę. Tarp dviejų užsitraukimų su legvu susierzinimu pridūręs: „Jei tik aš būčiau tai anksčiau pamatęs! Mano namas būtų kitoks ir žymiai gražesnis!“<sup>39</sup>

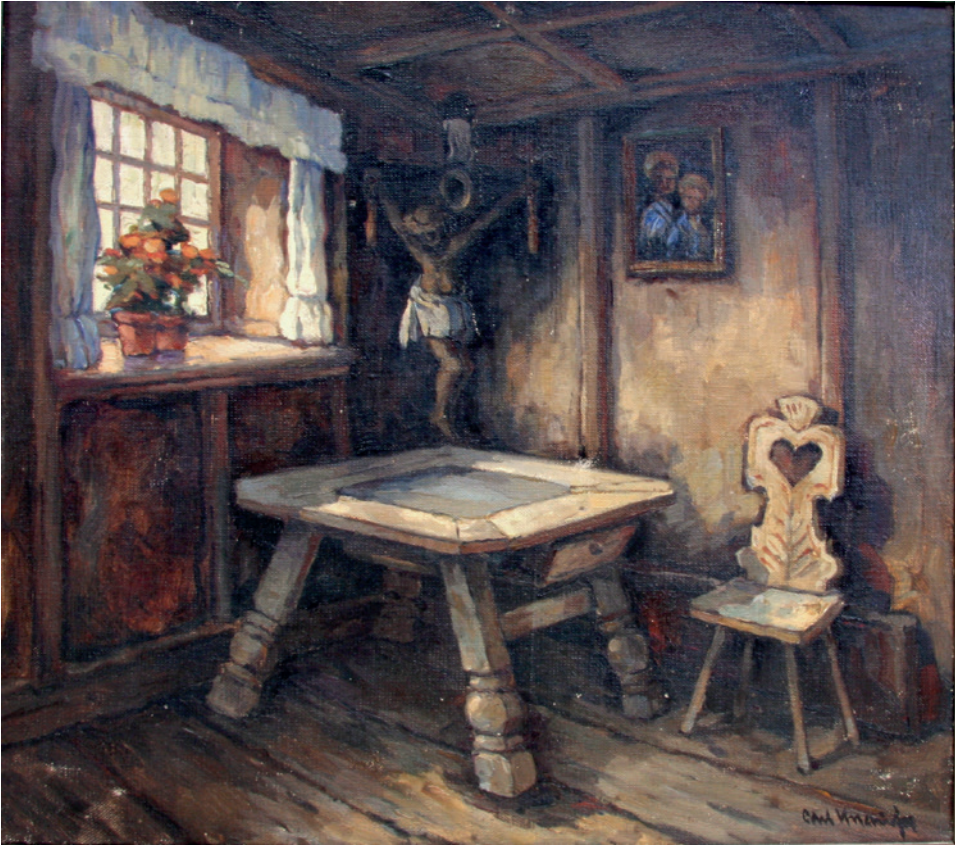
Kultūros vertybių registre<sup>40</sup> pateikiamuose namo vidaus aprašymuose išvardijamos polichromuotos ir drožinės sijos, kolonos, sandrikas virš durų į prieangį bei kesonus imituojanti lubų tapyba. Ten pat minimas gyvenamojo kambario kertėje išlikęs įmontuotas altorėlis be skulptūros. Remiantis C. Knaufo paveikslais, akivaizdu, kad jame būta medinio kryžiaus su Nukryžiuotojo figūra. Kalbama apie dvi drobes – „Dailininko namo Nidoje interjeras“ (saugoma Rytprūsių krašto muziejuje), kuri buvo eksponuojama parodoje Klaipėdoje, ir „Saulėtas kambarys“ (apie 1938)

C. Knaufo namas Nidoje.  
2015 m.

Fot. K. Jokubavičienė

C. Knaufo namas Nidoje.  
2015 m.

Fot. K. Jokubavičienė



Carl Knaufas.  
„Dailininko namo  
Nidoje interjeras“. Apie  
1930–1935 m.

*Drobė, aliejus, 55x62 cm.  
Rytprūsių krašto muziejus,  
Liuburgas.  
Fotografas nežinomas*

iš B. Schimpke'ės kolekcijos<sup>41</sup>. Abu paveiksai vaizduoja tą patį motyvą – liaudiško stiliaus mediniais drožinėtais baldais apstatyto kambario kertę tarp dviejų langų, kurioje ant lentynėlės stovi medinis krucifiksas, tik „Saulėtame kambariye“ aplink Nukryžiuotąjį vainiku keroja vešlus kambarinis vijoklis.

Kopų ir pušų apsuptas jaukus namas-studija su puikiu vaizdu į marias tapo ramia vieta, kurioje dailininkas galėjo tapyti visiškai atsiribojęs nuo pasaulio. Nors ir priklausė Nidos dailininkų kolonijos branduoliui, C. Knaufas nemėgo šurmulio, retai pasirodydavo bendruose pasibuvimuose, laikėsi nuošalyje, mažai su kuo bendravo, išskyrus E. Mollenhauerį. Tapydavo neįtikėtinais greitai, bet tuo metu taip pasinerdavo į darbą, kad neatsiliepdavo nei kviečiamas, nei kalbinamas.

C. Knaufas buvo silpnokos sveikatos, tad žiemas paprastai praleisdavo Italijos Alpėse, Pietų Ispanijoje arba Maljorkos saloje, nukeliaudavo iki Maroko Šiaurės Afrikoje. Iš kelionių visada parsiveždavo nutapęs naujų peizažų. Kitu metų laiku kurdavo Nidoje, Kuršių nerijoje, Klaipėdos krašte – neretai savo malonumui, bet dažniau pagal gausius



užsakymus. Nei vienas dailininkas Nidoje neparduodavo tiek paveikslų, kiek C. Knaufas – vaizdžiai kalbant, jie būdavo išgraibstomi nespėjus nuimti nuo molberto.

Tapytojo populiarumą patvirtina tuometinė spauda: „Visuose [Nidos, – *aut. past.*] viešbučiuose kabo parduoti skirti Nidos dailininkų kolonijos paveikslai – masyvios violetinės Knaufo valtys, glotnūs ir žvilgantys Kallmeyerio briedžiai, temperamentingi, naujoviški Mollenhauerio peizažai. Šie dailininkai labai skirtingi, bet visi trys yra tvirtai įleidę šaknis Nerijoje ir iš jos gauna įkvėpimą, skatinantį geriausias menines jėgas. Kurorto publikos požiūris į jų kūrybą akivaizdžiai skiriasi. Knaufas pardavė daug solidžių laivelų vaizdų, tuo tarpu briedžių paklausa šiais metais nebuvo tokia didelė, kaip įprasta, galbūt dėl žemės ūkio produktų pasiūlos pertekliaus, o iš Mollenhauerio tik Thomas Mannas nupirko du paveikslus. Reikia pasakyti, kad meno kūrinį pardavimas yra laimės dalykas. Todėl nieko dailės srityje nenutuokiantiems poilsiautojams įvairių viešbučių kelneriai mielai teikia patarimus ir veda nemokamas meno istorijos pamokas.“<sup>42</sup>

Carl Knaufas.  
„Pietų šalies peizažas“.

*Drobė, aliejus, 47x58 cm.  
A. Popovo rinkinys, Nr. 382.  
Fotografija gauta iš  
VŠĮ „Nidden“.  
Fotografas nežinomas*



H. Blode'ės kapas senosiose Nidos kapinėse. 2015 m.

Fot. K. Jokubavičienė

Nedidelio formato peizažai, kuriuos taip pirkto poilsiautojai, toli gražu nebuvo suvenyriai. C. Knaufas, pasižymėjęs atsakingu požiūriu į kūrybą, neskirstė kūrinių į „užsakomuosius“ ir „savus“. Paveikslų pardavimu dažniausiai rūpindavosi dailininko žmona, kuri vesdavo derybas, susirašinėdavo su nuolatiniais ir naujais sutuoktinio meno pirkėjais. Nudirbti namų ūkio darbus jai iki pat 1945 m. pradžios padėjo jauna nidiētė Helenė Pippis (vėliau Schneider), visų vadinta Lenchen: „Knaufai neturėjo vaikų ir buvo Lenchen labai malonūs. Elgėsi su ja kaip su tikra dukterimi.“<sup>43</sup>

Toronte (Kanada) gyvenanti H. Schneider iki šiol prisimena paskutinę dailininko gyvenimo naktį, 1944 m. balandžio 1-ąją<sup>44</sup>. Staiga pasunkėjęs tapytojo būklei, ji bėgo pagalbos pas netoliese, H. Blode'ės viešbučio viloje „Elena“<sup>45</sup>, gyvenusį E. Mollenhauerį. Pastarasis šokosi C. Knaufą arkliais kinkytu vežimu gabenti pas gydytoją į Pilkopą (vok. *Pillkoppen*, rus. *Morskojė*), bet tą naktį siautusi stipri pūga kelionę sutrukdė. Dailininkas mirė. Pasak H. Schneider, C. Knaufo laidotuves organizavo E. Mollenhaueris.

B. Schimpke'ės nuomone, tikriausiai E. Mollenhaueris ir nusprendė, kad bičiulis būtų palaidotas netoli H. Blode'ės Nidos žvejų kapinėse<sup>46</sup>. Neprižiūrimas kapas metams bėgant sunyko, šiandien tikslī jo vieta nėra žinoma. E. Mollenhauerio duktė, Vokietijoje gyvenusi menotyrininkė Maja Ehlermann-Mollenhauer, teigė, kad C. Knaufas buvo palaidotas greta jos senelio, dailininkų globėjo ir garsiojo viešbučio savininko H. Blode'ės<sup>47</sup>. 2015 m. rudenį B. Schimpke'ės iniciatyva senosiose Nidos kapinėse pastatytas medinis kryžius žymi ne konkrečią C. Knaufo kapavietę, bet simboliškai įamžina jo atminimą<sup>48</sup>.

„Jis mirė likus kelioms savaitėms iki rusų armijos demaršo ir jam neteko patirti paties blogiausio. Tikriausiai taip buvo geriausia tam jautriam, grožiui atviram žmogui. Jis netiko pasauliui, kuris atėjo po jo“, – svarstoma viename iš straipsnių<sup>49</sup>. Dailininko žmona 1945 m. sausį traukdama iš Nidos sugebėjo išsigabenti apie 70 vyro paveikslų. Vėliau juos saugojo Erlangene (Vokietija), kur buvo radusi prieglobstį pas draugę<sup>50</sup>.

### Kopos ir kurėnai

C. Knaufo paveiksłai gana lengvai atpažįstami dėl jų motyvų, spalvinio sprendimo, tikroviškumo, derančio su apibendrinta tapyimo maniera.



Svarbiausias dailininko tapybos žanras buvo peizažas. Tai grynos gamtos vaizdai – kopos, marios, kiti vandens telkiniai, žvejų laivai ir nameliai, malūnai, javų gubos laukuose, reta augmenija apaugę Pietų šalių kraštovaizdžiai, snieguotos Alpių viršukalnės ir kalnų trobelės jų pašlaitėse. C. Knaufo paveikluose beveik nėra žmonių – tik keliuose darbuose, vaizduojančiuose tolimų miestų fragmentus, išvysime retus praeivius, viename peizaže su kurėnais matyti laive sėdinčio žvejo siluetas. Ne itin dailininką domino natiurmortai, nėra žinių, ar tapė portretus.

Kuršių nerijos gamta tapytojo peizažinei kūrybai suteikė daug naujų inspiracijų ir nesuskaičiuojamą galybę motyvų. „Nerija su savo atšaurumu tapo jam savito „herojinio“ peizažo žeme (iš tikrųjų tokia ji ir yra). Aptakių kopų apybraižose ir jų švelniuose tonuose jaučiamas stiprus ir ne visada maloniai glostantis jūros dvelksmas, beribė vienatvė ir apleistumas. Nameliai smenga į smėlį, kad savo didžiuliais, švendrėmis dengtais stogais geriau apsaugotų nuo jūros audrų ir šalčio („Žvejų trobelės prie marių“). Didelės, kreivos pušys, primenančios apie Nerijos tikrovę – kovą už būvį, kyla į dangų virš plačiai tyvuliuojančių vandenių, prie kurių svajoja pora vienišų trobelių („Kaimas Nerijoje“). Kažkokiu būdu visi šie motyvai, paveikti švelnaus vasaros oro, tampa gražesni, net džiaugsmingi.“<sup>51</sup>

Ypatinga nuotaika ir apšvietimas tarp marių ir jūros plytinčioje siauroje smėlio juostoje jau XX a. pradžioje buvo lyginamas su Viduržemio jūros regionui būdinga atmosfera. C. Knaufas išpopuliarino labiausiai žinomą ir daugelio Kuršių nerijoje kūrusių menininkų pamėgtą Nidos motyvą, vadinamąjį „itališką vaizdą“ – žvilgsnį nuo Uošvės kalno pro palinkusią pušį į apačioje, marių pakrantėje, besiglaudžiančius Purvynės gyventojų

Rytprūsių krašto muziejaus Liuneburge direktoriaus pavaduotojas dr. J. Barfodas senosiose Nidos kapinėse per atminimo kryžiaus C. Knaufui šventinimo ceremoniją sako kalbą. 2015 m.

Fot. K. Jokubavičienė

Atminimo kryžius C. Knaufui senosiose Nidos kapinėse. 2015 m.

Fot. K. Jokubavičienė

Carlas Knaufas. „Žvejo trobelė prie marių“. Apie 1920 m.

*Drobė, aliejus, 56x51 cm.  
A. Popovo rinkinys, Nr. 843.  
Fotografija gauta iš  
VšĮ „Nidden“.  
Fotografas nežinomas*



namelius: „Tai viename, tai kitame Nerijos kaimelio peizaže kartojasi kreivos pušis motyvas su plačiu marių vaizdu antrame plane, primenantis Neapolio įlanką, ir toji pušis virsta pinija, savo seserimi iš Pietų šalies.“<sup>52</sup>

Kompozicijos užuomazga laikytina E. Bischoffo-Culmo apie 1904 m. datuojama drobė „Jauna pora pakeliui į bažnyčią“, jungianti du motyvus: dešinėje paveikslu pusėje šventiniais drabužiais pasipuošę į bažnyčią skubantys vyras ir moteris su maldaknyge rankoje jau užkopė ant kalnelio, kairėje šakojasi palinkusi pušis, o fone veriasi platus vaizdas į apačioje, pakrantėje, stovinčias žvejų pirkeles ir marias.

Purvynės žvejų trobeles marių fone iš aukšto žiūrėjimo taško, kaip ir „itališkame vaizde“, tik be medžio pirmame plane, C. Knaufas tapė nuolat, kaskart surasdamas naujų apšvietimo, žiūros taško, spalvų bei nuotaikos niuansų. Vienas šį motyvą vaizduojančių darbų, „Kuršių nerijos peizažas“ (1938), iš Klaipėdoje vykusios parodos paveikslų išsiskyrė dailininko kūriniais neįprastu dydžiu. Pasak J. Barfodo, jis buvo nutapytas pagal specialų Hamburgo pirklio užsakymą, didelį formatą taikant prie užsakovo svetainės sienos.



Dailininko tapybai būdingas šiltas koloritas, žemės spalvos ir jų deriniai, ruda dažnai buvo maišoma su įvairiais ochros ir žalios atspalviais. Panoraminiai Nidos vaizdai pasižymi minkštesne, šviesesnių tonų, tarsi „prigesinta“ tapyba, visi objektai juose gaubiami lengvos miglos, atrodo, kad kontūrai tirpsta, nyksta erdvėje, spalviniai tonai drobės plokštumoje paskirstomi itin tolygiai, suskamba tik pirmame plane atsirandantys atskiri raudonos, geltonos spalvų ploteliai, karališkos mėlynos arba kiek retesni ultramarino potėpiai.

Vienas ar keli stambiu planu nutapyti kurėnai marių pakrantėje arba mariose su vandens paviršiuje raibuliuojančiais atspindžiais tapo savotiška C. Knaufo vizitine kortele. Kartais dailininkas laivus maksimaliai priartina, „tirštai“ užpildo jais pirmą planą, kartais palieka jį tuščią ir du tris kurėnus tapo kiek toliau, antrame plane, taip pabrėždamas erdviškumą ir paveikslo priekyje, ir už laivų.

Įspūdį sustiprina potėpių kaitaliojimas. Nidos panoraminiuose vaizduose kai kur įterpiami ekspresyvūs, ilgesni brūkštelėjimai teptuku (pvz., vaizduojant kopų augaliją, medžių lapiją), o kurėnų temoje įvairaus

Ernstas Bischoffas-Culmas. „Jauna pora pakeliui į bažnyčią“. Apie 1904 m.

*Drobė, aliejus, 132x112 cm. A. Popovo rinkinys, Nr. 72. Fotografija gauta iš VŠĮ „Nidden“. Fotografas nežinomas*

Carlas Knaufas.  
„Kuršių nerijos peizažas“.  
1938 m.

*Drobė, aliejus, 152x128 cm.  
Rytprūsių krašto muziejus,  
Liuburgas.  
Fotografavęs nežinomas*



dydžio ploteliais klojami dažai plastiškai „lipdo“ objektų formas, suteikia jiems apimties ir svarumo. Tai charakteringas C. Knaufo tapybos bruožas. Kompozicijose, kuriose vaizduojami kurėnai, ir spalvos sodresnės, tamsesnės. Natūralūs, giliai rudi laivų korpusų tonai šešėlinėse dalyse pereina į tamsiai violetinę, sodriai mėlyną ar juodą. Laivai įgyja beveik apčiuopiamo, net grėsmingo medžiagiškumo: „Jo kurėnai su spalvingomis vėtrungėmis, besididžiuojantys galingomis burėmis, primena senuosius vikingų laivus. Kaip viduramžių karo flotilė jie plaukia vienas greta kito vientisa tamsia mase („Nidos uoste“), pirmagalį į pirmagalį – ne iš baimės, o demonstruodami sukauptą grubią jėgą, pasirengimą audrai ir kitiems pavojams („Marios prie Nidos“).“<sup>53</sup>

Nuolat ieškodamas motyvų ir klaidžiodamas po Nidą, Kuršių neriją iki Klaipėdos ar persikeldamas kitapus marių, dailininkas fiksavo ir visumą, ir smulkiausias kraštovaizdžio detales: neliko nepastebėtos





kopūstų lysvės, kurias sodriai nutapė impresionistų itin mėgtu ultramarinu (galbūt kopūstus matė Pakalnėje, svarbiausiame daržovių augin-tojų kaime Nemuno deltoje<sup>54</sup>), užliejamos pievos su šieno kupetomis ir gluosnių eilėmis pakelėse. Pasak jį pažinojusiųjų, vaikščiodamas gamtoje nuolat sudėdavo delnus į stačiakampį, paaiškindamas, kad nori pagauti geriausią motyvo rakursą<sup>55</sup>. Tikriausiai būtų sutikęs su mintimi, kad pati gamta yra kompozicijų kūrėja, reikia tik gebėti jas pamatyti. Pirmą kartą apsilankęs Rusnėje (manoma, kad tai įvyko 4 dešimtmečio pirmoje pusėje), po to kiekvieną vasarą nuomodavosi kambarį tarp žalumos pasislėpusiame namelyje ir tapė<sup>56</sup>. Dailininko žmona 1934 m. rudenį rašė: „Mano vyras yra kiek atsigavęs nuo sunkios ligos ir su entuziazmu darbuojasi Rusnėje.“<sup>57</sup> Tapytojas dažnai atvažiuodavo į Klaipėdą, bendraudavo su odontologu Johannesu Efremu, pastarojo burlaiviu „Ingeborg“ plaukdavo iš uostamiesčio iki Nidos<sup>58</sup>.

1932 m. lapkričio 20–27 d. C. Knaufas savo paveikslus Klaipėdoje rodė antrą kartą. Šįkart paroda vyko Šaulių namuose<sup>59</sup>. Recenzijoje teigiama, kad dailininkas klaipėdiečiams yra gerai žinomas dėl savo Nidos vaizdų<sup>60</sup>. Būta jų ir šioje parodoje. Taip pat rodytos Pietų Ispanijoje

Carl Knaufas.  
„Kuršių marios prie Nidos“.  
Apie 1925–1930 m.

*Drobė, aliejus, 85x100 cm.  
Rytprūsių krašto muziejus,  
Liuneburgas.  
Fotografas nežinomas*

Carlas Knaufas.  
„Kurėnas pakrantėje“.  
Apie 1930 m.

*Drobė, aliejus, 62x54,9 cm.  
Rytprūsių krašto muziejus,  
Liuburgas.  
Fotografaras nežinomas*



nutapytos drobės, Klaipėdos vaizdai. Pastebėjęs, kad paveiksluose kiek sumažėjo dailininko pamėgtų mėlynų šešėlių, recenzentas tvirtino: „Kompozicijos ir motyvų pasirinkimas liudija apie užtikrintą patyrisio kūrėjo ranką.“

Kaip ir praėjusiame amžiuje, taip ir šiandien C. Knaufo paveiksmai patinka žiūrovams, jie vertinami ir pageidaujami kolekcininkų. Nedažni ne tik Lietuvos, bet ir Vokietijos meno aukcionuose, jie visada sulaukia pirkėjų. Kopų, laivų mariose, prie žemės priglundusių trobelių, saulėtų ir apniukusių dienų, ryto brėkšmo ir vakaro ramybės vaizdai dailininko paveiksluose atskleidžia gamtos būsenų ir nuotaikų įvairovę. C. Knaufas, nuoseklus gamtos stebėtojas, rūpestingai ir meistriškai sukomponuotuose darbuose įamžino tai romantišką, tai elegišką, bet dažniau rūstokai tikrovišką Kuršių nerijos dvasią. Dailininko kūriniuose sklaidžiasi kur kas gilesnis, nei įprasta vėlyvojo impresionizmo atstovui, labiau individualus žvilgsnis į nuolat kintantį smėlio, vandens ir debesų pasaulį.



Carlus Knaufas.  
„Kurėnai marių  
pakrantėje“. 1930 m.

*Drobė, aliejus, 74x65 cm.  
A. Popovo rinkinys, Nr. 145.  
Fotografija gauta iš  
VšĮ „Nidden“.  
Fotografas nežinomas*

Carlus Knaufas.  
„Nemuno deltos  
peizažas“.  
Apie 1925–1930 m.

*Drobė, aliejus, 75x69 cm.  
Rytprūsių krašto muziejus,  
Liuneburgas.  
Fotografas nežinomas*





Carlos Knaufas.

„Laivas Paulo Lindenau  
laivų statykloje Klaipėdoje“.  
Apie 1925–1930 m.

Popierius, akvarelė, 31,2x36 cm.  
Rytprūsių krašto muziejus,  
Liuburgas.  
Fotografas nežinomas

### Įšnašos

1. Paroda „Carlos Knaufas, Nidos tapytojas“ veikė 2015 m. spalio 1–lapkričio 22 d. Prano Domšaičio galerijoje Klaipėdoje. Eksponuoti 28 aliejinės tapybos paveiksai ir viena akvarelė iš Rytprūsių krašto muziejaus rinkinių bei privačių Vokietijos kolekcijų.
2. *Maler in Nidden* [katalogas], Städtische Kunsthalle Mannheim, Ausstellung im Hofgebäude des Zeughauses C5 vom 24. September bis 16. Oktober 1955, Mannheim: Städtische Kunsthalle, Mannheimer Grossdruckerei, 1955, 11 p., il. Paroda surengta minint Klaipėdos miesto įkūrimo 725-ąsias metines.
3. *Norddeutsche Künstlerkolonien I. Nidden und die Kurische Nehrung* [katalogas], 3. Dezember 1976 bis 6. Februar 1977 Altonaer Museum in Hamburg, 20. März bis 15. Mai 1977 Ostdeutsche Galerie Regensburg, Hamburg: Altonaer Museum, 1977, 46 p., il. Kataloge pirmąkart paskelbtas maždaug 200 Nidoje kūrusių dailininkų sąrašas.
4. *Ibid.*, p. 11.
5. Schimpke B., *Nidden. Landschaft der Sehnsucht*, Hamburg: Schimpke Kunstverlag, 2012, p. 23.
6. Paveikslą „Uostas“ muziejus įsigijo 1949 m. iš poeto ir kolekcininko Adolfo Sabaliausko (1873–1950), kuris prieš Antrąjį pasaulinį karą jį nusipirko iš autoriaus.

7. Paveikslą „Marios ir žvejų laiveliai“ 1980 m. muziejui padovanojo Klaipėdos gyventojas.
8. A. Popovo rinkinyje yra keturi C. Knaufo paveiksai: „Žvejo trobelė prie marių“ (apie 1920), „Kurėnai marių pakrantėje“ (1930), „Pietų šalies peizažas“ ir „Beduinų miestas“.
9. Meyer-Bremen R., *Künstlerlexikon Ostpreußen und Westpreußen 1800–1945. Maler – Bildhauer – Baumeister*, Dresden: Verlag der Kunst, 2012, p. 89.
10. Barfod J., *Im Streit der Stile. Die Künstlerkolonie Nidden zwischen Impressionismus und Expressionismus*, Lindenberg im Allgäu: Kunstverlag Josef Fink, 2014, p. 48.
11. Meyer-Bremen R., *op. cit.*, p. 89.
12. Barfod J., 2014, *op. cit.*, p. 48.
13. Negendanck R., „Kolonistai, viešbučių savininkai ir mecenatai – Europa be sienų“, *Menininkų kūrybos centrai ir jų bendruomenės Vidurio ir Rytų Europoje=Künstlergemeinschaften und ihre Ländlichen Schaffenszentren in Mittel- und Osteuropa*, sud. L. Motuzienė, Ž. Etevičiūtė, Klaipėda: Klaipėdos universiteto leidykla, 2011, p. 19.
14. Krüger G., „Nidden auf Kurischen Nehrung“, *Deutsche Künstlerkolonien und Künstlerorte*, herausgegeben von Gerhard Wietek, München: Verlag Karl Thiemig, 1976, p. 143; Barfodas J., „Apie Nidos menininkų koloniją“, *Menininkų kūrybos centrai ir jų bendruomenės Vidurio ir Rytų Europoje=Künstlergemeinschaften und ihre Ländlichen Schaffenszentren in Mittel- und Osteuropa*, sud. L. Motuzienė, Ž. Etevičiūtė, Klaipėda: Klaipėdos universiteto leidykla, 2011, p. 50.
15. J. Barfodas jį vadina idealiu pirmojo dailininkų sambūrio Nidoje vadovu (Barfod J., 2014, *op. cit.*, p. 33).
16. Barfodas J., „Nidos dailininkų kolonija“, *Kelionė į prūsiškąjį „Barbizoną“*, Klaipėda: VšĮ Nidden, 2013, p. 57.
17. Negendanck R., *op. cit.*, p. 22.
18. H. Blode'ės viešbutyje buvo apsistojęs ir L. Corinthas. 1893 m. jis nutapė kompoziciją „Žvejų kapinės Nidoje“ (Naujoji pinakoteka, Miunchenas), spaudoje užsimenama, kad dailininkas tapė senąjį šulinį H. Blode'ės viešbučio kieme (Matull W., „Am liebsten wären wir immer hier geblieben...“, *Ostpreussenblatt*, Hamburg, 26. August 1967, p. 6), tai patvirtina ir E. Mollenhaueris (*Ernst Mollenhauer. Ein Expressionist aus Ostpreußen*, herausgegeben von Maja Ehlermann-Mollenhauer, Heidelberg: Edition Braus, 1992, p. 20).
19. M. Pechsteinas (1881–1955) Nidoje lankėsi šešias vasaras – 1909, 1911, 1912, 1919, 1920 ir 1939 metais.
20. Kallmeyer H., „Die Malerkolonie Nidden“, *Memeler Dampfboot*, 3. Juli 1924. Šiam svarbiam Nidos dailininkų kolonijos aspektui buvo skirta Rytprūsių krašto muziejuje Liuneburge 2013 m. lapkričio 30–2014 m. kovo 2 d. veikusi paroda „Ginčas dėl stiliaus. Nidos dailininkų kolonija tarp impresionizmo ir ekspresionizmo“ (kuratorius J. Barfodas). Tai išsamiai aptariama parodos katalogo įvade (Barfod J., 2014, *op. cit.*, p. 12–29).
21. P. Fechteris (1880–1958) Berlyne ir Dresdene studijavo architektūrą, vėliau filosofiją, matematiką ir literatūrą. Buvo periodinių leidinių apie kultūrą, politiką, literatūrą redaktorius, parašė biografinių knygų, romanų, literatūros istorijos studijų.

22. Fechter P., *Der Expressionismus*, München: R. Piper Verlag, 1920, p. 25.
23. Fechter P., „Das Barbizon der Nehrung“, *Memelland Kalender 1954*, Oldenburg: Buchdruckerei F. W. Siebert / Zeitungs und Buchverlag, 1954, p. 78.
24. Paminklą suprojektavo ir su kolegų tapytojų Dobrzinskio bei Eduardo Kado pagalba pagamino E. Mollenhaueris (Barfod J., 2014, *op. cit.*, p. 23). Jis buvo iškilmingai atidengtas 1925 m. liepos 23 d. („Das Künstlermal auf der Niddener Düne“, *Memeler Dampfboot*, Memel, 28. Juli 1925, Beilage Nr. 174). Teigiama, kad paminklą 1939 m. sunaikino nacionalsocialistai.
25. Melzner E., „Die Künstlerkolonie in Nidden“, *Memeler Dampfboot*, Oldenburg, 5. April 1958, p. 97.
26. Barfod J., 2014, *op. cit.*, p. 20.  
Ernstas Mollenhaueris (1892–1963) – žymiausias Rytų Prūsijos tapytojas ekspresionistas. Karaliaučiaus dailės akademijoje studijavo tapybą (1913–1914 m. ir 1918–1922 m.), dalyvavo Pirmajame pasauliniame kare. Į Nidą pirmą kartą atvyko 1919 m., nuo 1923 m. iki 1944 m. pabaigos čia gyveno. 1939 m. Klaipėdos kraštą prijungus prie Trečiojo reicho, buvo paskelbtas „išsigimusių“ dailininku. Po Antrojo pasaulinio karo gyveno Vokietijoje.
27. Herbertas Reissmannas (1895–1961), kilęs iš Kamenco (Saksonija), baigė Dreseno aukštąją technikos mokyklą. Ieškodamas darbo spaudoje rado skelbimą, kad besikurianti statybos įmonė Klaipėdoje ieško dailininko, ir 1923 m. čia atvyko. 1924 m. įkurtoje nedidelėje statybos įmonėje „Nixdorf & Reissmann“ jam teko statinių projektavimas ir jų meninis apipavidalinimas, o Alfredas Nixdorfas atlikdavo techninius skaičiavimus. H. Reissmannas, propagavęs konstruktyvizmo estetiką, daugiausiai statinių sukūrė Klaipėdoje. Nidoje pagal jo projektus 1930 m. buvo pastatytas Nerijos muziejus, 1937 m. – tapytojo Richardo Birnstengelio namas (*Dipl. Ing. H. Reissmann Lebenslauf*, Ievos Simonaitytės viešoji biblioteka, AdM archyvas, b. 929-XIX Biografijos–R, l. 5, rankraštis, kopija; *Abschrift Dipl. Ing. H. Reissmann*, Klaipėdos apskrities viešoji Ievos Simonaitytės biblioteka, AdM archyvas, b. 929-XIX Biografijos–R, l. 6–7, mašinraštis, kopija).
28. Fechter P., 1954, *op. cit.*, p. 78.
29. Tikslesnę informaciją galėtų pateikti H. Blode'ės svečių namų registracijos knygos, bet jos buvo sunaikintos Antrojo pasaulinio karo pabaigoje. Kai kurie kolonijai priklausę dailininkai apsistodavo ir kituose viešbučiuose arba nuomodavosi kambarius žvejų namuose Nidoje, Preiloje, Pervalkoje.
30. Fechter P., 1954, *op. cit.*, p. 75.
31. Verta priminti, kad būtent 1920 m. baigėsi M. Pechsteino penkių Nidos vasarų „ciklas“.
32. Roberto Schmidto knygynas (knygų, natų, meno reikmenų ir kanceliarinių prekių parduotuvė ir knygrišykla) buvo įsikūrusi miesto centre, dviejų judrių gatvių – Luizės ir Biržos – kampe. Knygyno languose būdavo eksponuojami paveikslai. Tarpukariu čia veikė dailininkų K. Eulensteino, H. Kallmeyerio, G. Boese'ės, Roberto Gleicho tapybos parodos, architektūrinius projektus ir akvareles eksponavo H. Reissmannas.
33. m., „Gemälde Ausstellung Carl Knauf“, *Memeler Dampfboot*, 30. Oktober 1928.

34. Balte G., „Spätsommer in Nidden. Nidden, Mitte September“, *Memeler Dampfboot*, 15. September 1932. Slapyvardžiu German Balte pasirašinėjo vokiečių mokslininkas, publicistas, rašytojas ir vertėjas Victoras Jungferis (1863–1964). Į Rytų Prūsiją, vėliau į Klaipėdos kraštą jis pateko kaip Pirmojo pasaulinio karo kareivis. Išmokęs lietuvių kalbą, 1925–1939 m. dėstė ekonomiką, sociologiją ir statistiką Vytauto Didžiojo universitete Kaune, 1939–1941 m. – Vilniaus universitete. Išleido keletą informacinių knygų apie Lietuvą, į vokiečių kalbą išvertė įvairių lietuviškų leidinių. Po Antrojo pasaulinio karo dėstė Erlangeno universitete Vokietijoje.
35. Paulas Isenfelsas (1888–1974) – žurnalistas, rašytojas, fotografas. 3 dešimtmetyje bendradarbiavo su Idos Herion šokio mokykla Štutgarte, išleido fotografijų albumą „Getanzte Harmonien“ (Stuttgarte: Dieck, 1927), kuris Trečiojo reicho laikais buvo uždraustas, taip pat savo nuotraukomis iliustruotą mokomąją knygą „Gymnastik als Lebensfreunde“ (Stuttgarte: Dieck, 1926). 4 dešimtmetyje apsigyveno Nidoje, vertėsi fotografija, Kuršių neriją, Klaipėdos kraštą reklamuojančių atvirukų, bukletų leidyba.
36. Teigiama, kad P. Isenselso namelis buvo pastatytas 1927 metais. Kai 1928 m. buvo tvirtinama Nerijos muziejaus vieta, jis jau stovėjęs (Bacevičius E., „Neringos muziejaus reikšmė siekiant pažinti Kuršių nerijos gamtinę aplinką ir saugoti gyventojų kultūrinę savastį (XX a. 3–4 dešimtmečiai)“, [http://briaikuu.lt/downloads/AHUK\\_27/27\\_228-244\\_Sukaktys\\_Bacevicius.pdf](http://briaikuu.lt/downloads/AHUK_27/27_228-244_Sukaktys_Bacevicius.pdf) (žiūrėta 2016-04-10). Muziejaus pastatas buvo suardytas po karo, o P. Isenselso namas išliko.
37. Nors ir panašus į C. Knaufo vasarnamį, P. Isenselso namas neminimas architekto H. Reissmanno darbų sąrašė (*Abschrift Dipl. Ing. H. Reissmann*, Klaipėdos apskrities viešoji Ievos Simonaitytės biblioteka, AdM archyvas, b. 929-XIX Biografijos–R, l. 6–7, mašinraštis, kopija).
38. Otto H. J., „Ein Maler in Nidden. Eine Erinnerung an Carl Knauf – Besuch im ehemaliger Atelier“, *Ostpreussenblatt*, Hamburg, 21. August 1993, Folge 34, p. 9.
39. Witte E., *op. cit.*, p. 56.
40. Kultūros vertybių registras, <http://kvr.kpd.lt/#/static-heritage-detail/e4687405-a4ca-4faa-8875-155d4eeb1ce7> (žiūrėta 2015-09-02).
41. Schimpke B., 2012, *op. cit.*, p. 110.
42. Balte G., „Niddener Tagebuch. Nidden, Ende August“, *Memeler Dampfboot*, Memel, 31. August 1930.
43. Iš Hertos Paul (mergautinė pavardė Detzkeit) prisiminimų (Schimpke B., 2012, *op. cit.*, p. 3).
44. B. Schimpke'ė su Kanadoje gyvenančia H. Schneider 2015 m. spalio 11 d. kalbėjosi telefonu ir užrašė jos pasakojimą (B. Schimpke'ės 2015 m. spalio 12 d. elektroninis laiškas K. Jokubavičienei).
45. Vila „Elena“ išliko beveik nepakitusi (Skrudynės g. 6, Nida). Pirmame jos aukšte gyveno viešbučio savininkai. E. Mollenhaueris teigia, kad vilos viršutinis aukštas pristatytas 1938-aisiais. Dailininko dirbtuvė buvo priešais stovėjusio ir neišlikusio ūkinio pastato pirmame aukšte. Jos langai žvelgė į vilą ir į marias (Barfod J., 2014, *op. cit.*, p. 117).

46. Iš B. Schimpke'ės 2015 m. spalio 12 d. elektroninio laiško K. Jokubavičienei.
47. Iš K. Jokubavičienės 2005 m. rugsėjo 16 d. pokalbio su M. Ehlermann-Mollenhauer (1925–2012) Nidoje. Po Lietuvos nepriklausomybės atkūrimo M. Ehlermann-Mollenhauer rūpestingai sutvarkė savo senelio H. Blode'ės kapą, buvusį antkapinį paminklą atstatė tokį, kokį jį matome E. Mollenhauerio prisiminimų paveiksle „Kapinės Nidoje“, sukurtame apie 1961 m. (drobė, aliejus, 76x95 cm).
48. Meistro Vaidoto Bliūdžiaus išdrožtą kryžių 2015 m. spalio 2 d. Nidos kapinėse pašventino evangelikų liuteronų bažnyčios Neringos parapijos vadovas kunigas Jonas Liorančas, kryžiaus pastatymą finansavo Vokietijos ambasada Lietuvoje.
49. Otto H. J., *op. cit.*, p. 9.
50. *Ibid.*
51. *Ibid.*
52. *Ibid.*
53. *Ibid.*
54. Purvinas M., „Daržovių augintojų kaimai Nemuno deltoje: tradicinės gyvensenos bruožai ir Pakalnės kaimo raida“, *Liaudies kultūra*, 2008/4 (121), p. 15–27.
55. Witte E., *op. cit.*, p. 57.
56. *Ibid.*, p. 57.
57. Schimpke B., 2012, *op. cit.*, p. 19. Cituojamas F. Knauf 1934 m. spalio 31 d. laiškas (iš Nidos) Kätei Streitz.
58. Schimpke B., *Carl Knauf / 1893–1944. Ein Niddener Maler auf der Kurische Nebrung. Ein Kalender auf das Jahr 2014*, Baltic Travel, 2014.
59. „Gemäldeausstellung“, *Memeler Dampfboot*, 20. November 1932.
60. m., „Carl Knauf. Gemäldeausstellung in Schützenhause“, *Memeler Dampfboot*, 23. November 1932.

## Literatūra ir šaltiniai

1. Bacevičius E., „Neringos muziejaus reikšmė siekiant pažinti Kuršių nerijos gamtinę aplinką ir saugoti gyventojų kultūrinę savastį (XX a. 3–4 dešimtmečiai)“, [http://briai.ku.lt/downloads/AHUK\\_27/27\\_228-244\\_Sukaktys\\_Bacevicius.pdf](http://briai.ku.lt/downloads/AHUK_27/27_228-244_Sukaktys_Bacevicius.pdf) (žiūrėta 2016-04-10).
2. Balte G., „Niddener Tagebuch. Nidden, Ende August“, *Memeler Dampfboot*, 31. August 1930.
3. Balte G., „Spätsommer in Nidden. Nidden, Mitte September“, *Memeler Dampfboot*, 15. September 1932.
4. Barfod J., *Nidden. Künstlerkolonie auf der Kurischen Nebrung*, Fischerhude: Verlag Atelier im Bauernhaus, 2005.
5. Barfodas J., „Apie Nidos menininkų koloniją“, *Menininkų kūrybos centrai ir jų bendruomenės Vidurio ir Rytų Europoje=Künstlergemeinschaften und ihre Ländlichen Schaffenszentren in Mittel- und Osteuropa*, sud. L. Motuzienė, Ž. Etevičiūtė, Klaipėda: Klaipėdos universiteto leidykla, 2011, p. 49–54.
6. Barfodas J., „Nidos dailininkų kolonija“, *Kelionė į prūsiškąjį „Barbizoną“*, Klaipėda: VšĮ Nidden, 2013, p. 56–79.
7. Barfod J., *Im Streit der Stile. Die Künstlerkolonie Nidden zwischen Impressionismus und Expressionismus*, Lindenberg im Allgau: Kunstverlag Josef Fink, 2014.
8. „Das Künstlermal auf der Niddener Düne“, *Memeler Dampfboot*, 28. Juli 1925,



Beilage Nr. 174.

9. *Die Ausstellungskataloge des Königsberger Kunstverein (20 Jahrhundert)*, herausgegeben von Rudolf Meyer-Bremen, Köln, Weimar, Wien, 1993.
10. *Die Kurische Nehrung in Wissenschaft u. Kunst. Ausstellung von Nehrungs-bildern in der Kunsthalle*, Königsberg, 1914.
11. Fechter P., *Der Expressionismus*, München: R. Piper & Verlag, 1920.
12. Fechter P., „Das Barbizon der Nehrung“, *Memelland Kalender 1954*, Oldenburg: Buchdruckerei F. W. Siebert / Zeitungs und Buchverlag, p. 75–80.
13. Jokubavičienė K., „The Nida Artists' Colony“, *Concise Encyclopaedia of Lithuania Minor*, Vilnius: Foundation of Lithuania Minor (USA, Canada), Science and Encyclopaedia Publishing Centre (Lithuania), 2014, p. 251–252.
14. *Ernst Mollenhauer. Ein Expressionist aus Ostpreußen*, herausgegeben von Maja Ehlermann-Mollenhauer, Heidelberg: Edition Braus, 1992.
15. Krüger G., „Nidden auf Kurischen Nehrung“, *Deutsche Künstlerkolonien und Künstlerorte*, herausgegeben von Gerhard Wietek, München: Verlag Karl Thiernig, 1976.
16. Kurschat H. A., *Das Buch vom Memelland*, Oldenburg: Verlag Werbedruck Köhler, 1990.
17. m., „Gemälde Ausstellung Carl Knauf“, *Memeler Dampfboot*, 30. Oktober 1928.
18. m., „Carl Knauf. Gemäldeausstellung in Schützenhause“, *Memeler Dampfboot*, 23. November 1932.
19. Matull W., „Am liebsten wären wir immer hier geblieben...“, *Ostpreussenblatt*, Hamburg, 26. August 1967, p. 6.
20. Meyer-Bremen R., „Wunderbares Bild in der Seele“, *Ostpreussenblatt*, Hamburg, 5. Oktober 2002.
21. Meyer-Bremen R., *Künstlerlexikon Ostpreußen und Westpreußen 1800–1945. Maler – Bildhauer – Baumeister*, Dresden: Verlag der Kunst, 2012.
22. Melzner E., „Die Künstlerkolonie in Nidden“, *Memeler Dampfboot*, Oldenburg, 5. April 1958, p. 91–98.
23. Negendanck R., „Kolonistai, viešbučių savininkai ir mecenatai – Europa be sienų“, *Menininkų kūrybos centrai ir jų bendruomenės Vidurio ir Rytų Europoje=Künstlergemeinschaften und ihre Ländlichen Schaffenszentren in Mittel- und Osteuropa*, sud. L. Motuzienė, Ž. Etevičiūtė, Klaipėda: Klaipėdos universiteto leidykla, 2011, p. 19–25.
24. *Norddeutsche Künstlerkolonien I. Nidden und die Kurische Nehrung* [katalogas], 3. Dezember 1976 bis 6. Februar 1977 Altonaer Museum in Hamburg, 20. März bis 15. Mai 1977 Ostdeutsche Galerie Regensburg, Hamburg: Altonaer Museum, 1977, 46 p., il.
25. Otto H. J., „Ein Maler in Nidden. Eine Erinnerungen an Carl Knauf – Besuch im ehemaliger Atelier“, *Ostpreussenblatt*, Hamburg, 21. August 1993, Folge 34, p. 9.
26. *Ostpreußen. Landschaft – Geschichte – Kultur im Ostpreußischen Landesmuseum Lüneburg*, herausgegeben von Ronny Kabus, Husum: Druck- und Verlagsgesellschaft, 1997.
27. Schimpke B., *Nidden. Landschaft der Sehnsucht*, Hamburg: Schimpke Kunstverlag, 2012.

28. Schimpke B., *Carl Knauf / 1893–1944. Ein Niddener Maler auf der Kurische Nehrung. Ein Kalender auf das Jahr 2014*, Baltic Travel, 2014.
29. Stepanauskas L., *Tomas Manas ir Nida*, Vilnius: Versus aureus, 2011.
30. Witte E., „Spaziergang mit Carl Knauf“, *Memeler Dampfboot*, Oldenburg, 20. April 1984, p. 56–57.

## **Carl Knauf: “I Have a Weakness – to Paint Dunes and Kurenkahn”**

KRISTINA JOKUBAVIČIENĖ

In autumn of 2015 exhibition of Carl Knauf (1893–1944) was held in Pranas Domšaitis Gallery in Klaipėda. It was organized by the Museum of the East Prussia Region in Lüneburg (Germany). The exhibition was the first comprehensive presentation of Knauf’s art in Lithuania after the Second World War. Knauf came from North Rhine-Westphalia. For almost a quarter of the century he was painting the Curonian Spit and Klaipėda and was among the top artist of Nida artists’ colony. In 1930 Knauf built a studio-house in Nida. He died fourteen years later and was buried in the Fishermen’ Cemetery of Nida. During 1930s–1940s Knauf was one of the most popular painters in Nida resort. Geopolitical changes in the Eastern Europe after the Second World War led to the fact that Knauf’s art, like many other Nida artists’, had been forgotten for a long time. After the war Knauf was rarely remembered in Germany too. Today Knauf is rediscovered and re-evaluated by the art historians.

Landscape was the main genre of Knauf’s paintings. His paintings are quite easily recognizable due to the motifs, colours, realistic view, and painting technique in general. These are images of pure nature – dunes, lagoons, other water bodies, fishermen huts, mills, grain fields, landscapes of the southern countries, snow-capped Alpine mountains, and mountain huts on the slopes. Nature of the Curonian Spit creatively inspired painter. One or more large-scale Kurenkahns painted on lagoon coast or in water became a sort of Knauf’s identification mark. Traveling in Nida, the Curonian Spit, and Nemunas Delta the artist depicted both the whole and details of landscape. Knauf is a coherent observer of nature, carefully and masterfully envisioned romantic, elegiac, but realistic spirit of the Curonian Spit. Artist’s works go deeper than usual representatives of late Impressionism. They are more individualised look at ever-changing world of sand, water and clouds.