

ROLANDAS VIČYS

Senoji indauja vėl sušvito savo grožiu

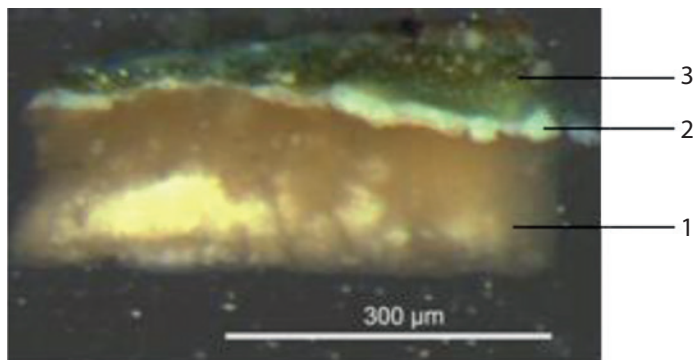
Tradiciniai lietuvių liaudies baldai – viena iš taikomosios dailės šakų. Jie glaudžiai siejosi su žmogaus aplinka, jo gyvenimo būdu. Lietuviai, gyvendami panašiomis geografinėmis ir istorinėmis sąlygomis kaip ir kaimynai latviai, lenkai, vokiečiai, įgudo dirbiniams naudoti tas pačias medžiagas, pasiekė panašų techninio meistriškumo lygį ir puoselėjo artimą kūrybinį bendradarbiavimą. Baldų puošyboje išryškėjo liaudies meistrų kūrybos savitumas. Dažna šeimyna neapsieidavo be indaujos, kuri savo puošnumu nenusileisdavo kitiems baldams. Indaujos buvo puošiamos tapytais motyvais, ornamentais. Labiausiai akcentuotos durys arba visa priekinė šio baldo dalis. Lietuvoje daugiausia paplitusi puošyba augaliniais, paukščių ir geometriniiais motyvais. Kur kas rečiau pasitaiko iš kaimyninių kraštų perimto dekoru – tapytų siužetinių kompozicijų. Taip apipavidalinta 1800 m. pagaminta indauja, šiuo metu saugoma Zanavykų krašto muziejuje (inv. Nr. ZM GEK 7460).

Reikšminiai žodžiai: Lietuvių liaudies baldai, indauja, kaimo buitės vaizdai, Pranas Zubrickas, firmos „Talens“ guašas, Zanavykų krašto muziejus.

Eksponato būklė prieš restauravimą

Indaują 1992 m. Zanavykų krašto muziejui padovanojo Pranas Zubrickas iš Veršių kaimo (Sintautų aps., Šakių r.). Šį baldą jis rado 1982 m. pas Joną Bartkų Šuopių kaime (Sintautų aps.). Indauja pagaminta iš pušies medienos. Ją sudaro dugnas (vientisos medinės lentos), priekis iš dviejų lentų, apačioje ir viršuje sujungtų medinėmis jungtimis, per vidurį įkomponuotos vienvėrės filinginės durys su metaline apyrakte ir kalvio darbo vyriais. Viršutinėje dalyje – profiliuotas karnizas. Baldo šonai padaryti iš plačių vientisos medienos lentų. Viršus su šonais sujungtas „kregždės uodegos“ jungtimis. Nugarinė dalis iš keturių lentų, pritvirtintų

1 pav.
 Dažų mėginio
 skerspjūvio nuotrauka
 (skaičiais pažymėti
 tapybos sluoksniai):
 1 – storas kreidinio
 grunto sluoksnis,
 2 – baltas švino jonų
 turintis padažio
 sluoksnis, 3 – žalių dažų,
 turinčių vario jonų
 pigmento, sluoksnis



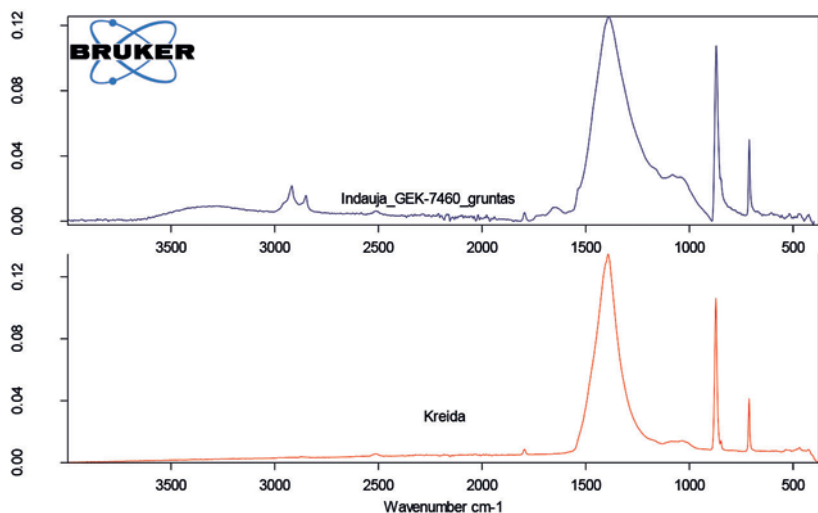
medinėmis vinimis. Viduje trys lentynos. Indaujos durų išorinė pusė ir abu šonai polichromuoti. Žalios spalvos dažų fone ištapyti kaimo buities vaizdai: naminiai gyvuliai, piemu, kaimo moterys, gandras, gervė ir kt. Tokie motyvai, beje, šiuo atveju atlikti gana profesionaliai, Lietuvoje, kaip minėta, aptinkami retai.

Ekspонатas buvo laikomas netinkamomis sąlygomis, tad į Prano Gudyno restauravimo centrą pateko gana prastos būklės. Mediena buvo patamsėjusi, paviršius apsitraukęs nešvarumų sluoksniu. Metalinė furnitūra padengta žalios spalvos dažais, paveikta korozijos. Indaujos apatinės dalies mediena stipriai sutrūnijusi, aptrupėjusi (daugiausia dešinėje pusėje), dugnas stipriai sunykęs. Neišlikusi priekinės dalies apatinė jungtis, vietoje jos metalinėmis vinimis prikalta nauja lentelė. Durų apatinė jungtis išlaužta. Vietoje prarastų autentiškų lentynų įstatyti naujadarai. Indaujos viduje esanti mediena nepolichromuota. Šonai ir priekinė dalis polichromuota aliejiniiais dažais. Grunto sluoksnis baltas, kreidinis, užteptas netolygiai. Polichromijos sluoksnis vietomis atšokęs nuo pagrindo, trupantis, kai kur nubyrėjęs (daugiausia apačioje).

Visas indaujos paviršius padengtas netolygiu purvo sluoksniu, neiškios kilmės patamsėjimais, ekskrementų (galvijų mėšlo) likučiais, dulkėmis.

Ekspionato restauravimo eiga

Prieš pradėdant restauravimo darbus buvo atlikti išsamūs indaujos polichromijos tyrimai bei šios analizės: mikrostratigrafinė tapybos sluoksnio; grunto infraraudonųjų spindulių (IR) spektrometrinė („ALPHA Bruker Optics“ aparatu); mikrocheminė pigmentų (žalio, mėlyno, raudono, rudo ir balto) ir metalinių detalių (vyrių, vinių, apyraktės) lydinų rentgeno fluorescencinė spektrometrinė (XRF).



2 pav.
Grunto ir palyginimui
paimtos kreidos mėginių
IR spektrai

3 pav.
Apyraktės XRF matavimo
rezultatai

Dažų mėginių stratigrafinė analizė (1 pav.; skaičiais pažymėti tapybos sluoksniai) parodė, kad ant medinio pagrindo buvo stora kreidinio grunto danga (Nr. 1) su baltu švino (Pb²⁺) jonų turinčio padažio sluoksniu (Nr. 2) bei žalių dažų, sudėtyje turinčių vario jonų (Cu²⁺) pigmento, sluoksnis (Nr. 3). Akivaizdžiai lako dangos nesimatė.

Grunto IR analizė parodė, kad jis yra kreidinis-aliejinis. Grunto ir palyginimui paimtos kreidos mėginių IR spektrai pateikti 2 paveikslėlyje.

Tapybai naudoti žalios, mėlynos, raudonos, rudos ir baltos spalvos dažai. Nustatyta, jog yra šių tapybinių pigmentų: žaliuose fono dažuose – vario jonų turinčio pigmento, raudonuose ir ruduose – geležies jonų turinčių pigmentų, baltuose dažuose – švino baltojo pigmento (2PbCO₃•Pb(OH)₂).

Visų tirtų dažų rišamoji medžiaga – aliejus.

Metaliųjų detalių XRF analizė parodė, kad vyriai ir viny – geležiniai, o apyraktė pagaminta iš vario ir cinko lydinio, turinčio nedaug švino. Apyraktės XRF matavimo rezultatai pateikti lentelėje (3 pav.). Šiuos tyrimus atliko restauravimo technologė dr. Olga Ščit.

| Elementas: | Masės % |
|------------|--------------|
| Cu | 70.633±0.425 |
| Zn | 19.259±0.127 |
| Pb | 0.718±0.047 |

Prieš restauravimą atliktas pirminis byrančios polichromijos sutvirtinimas. Tada demontuotas baldo dugnas ir lentynos. Pašalinti neautentiški eksploatavimo metu atsiradę pagalbiniai konstrukciniai elementai. Nepolichromuoti mediniai paviršiai atsargiai plauti šilto vandens ir

XIX a. pr. indauja prieš restauravimą (matyti priekinė pusė).

ZM GEK 7460.
Fot. D. Stasiulis

XIX a. pr. indauja prieš restauravimą (matyti nugarinė pusė).

Fot. D. Stasiulis



Senajai indaujai gaminamas naujas dugnas.

Fot. D. Stasiulis

Remiantis išlikusio indaujos viršutiniojo karnizo stilistika, atkuriami stilizuoti apatiniai karnizai.

Fot. D. Stasiulis

skysto muilo tirpalu (PAM). Sutrūnijusiai medienai sutvirtinti pasirinktas *Paraloid B72* (etilmetakrilato ir metakrilato kopolimeras „Kremer pigmente“) tirpalas etilo alkoholyje. Iš pradžių naudotas 5 %, vėliau 10 % koncentracijos tirpalas. Jis į medieną įgirdytas medicininiu švirškštu ir teptuku. Paviršiui išdžiūvus procedūra kartota tol, kol mediena sutvirtėjo ir tirpalo nebesugėrė.

Siekiant sustiprinti baldo konstrukcijos stabilumą, pagamintas naujas dugnas. Primontuotos keturios naujos medinės kojos. Paliktos tos pačios neautentiškos lentynos. Naujai padaryta neišlikusi priekinė jungtis. Suklijuota bei papildomais kaiščiais sutvirtinta durų jungtis. Remiantis viršutiniojo stilistika, naujai sukurti stilizuoti apatinieji karnizai. Visi naujai padaryti elementai priklijuoti karštais „stalių“ klijais (kaulo ir odos kaišėnų mišinys santykiu 1:1). Klijuotos vietos kai kur papildomai sutvirtintos medinėmis vinimis, padarytomis pagal autentišką pavyzdį. Visiems



naujai gaminamiems elementams buvo naudojama pušies mediena, paviršiai tonuoti vandeniniu beicu (išskyrus polichromijai skirtas vietas).

Šiuos restauravimo darbus atliko meninių baldų antrosios kvalifikacinės kategorijos restauratorius Donatas Stasiulis.

Toliau darbo ėmėsi polichromuoto medžio pirmosios kvalifikacinės kategorijos restauratorius Rolandas Vičys. Byrančios, atšokusios polichromijos vietos klijuotos 35 °C 4 % odos klijų tirpalu (odos klijai, distiliuotas vanduo, keli lašai *Triquart P3*). Papirosinio popieriaus juostelėmis užklijuotos vietos palygintos šiltu lygintuvu. Kai kur klijai ant polichromijos padengti teptuku. Daugelyje vietų suklijuoti polichromiją trukdė storas nešvarumų sluoksnis. Juos nuvalyti bandyta vatos tamponėliais, suvilgytais 1 % odos klijų tirpalu (odos klijai, distiliuotas vanduo, keli lašai *Triquart P3*. Daugelyje vietų nešvarumus pašalinti sekėsi sunkiai. Vietos, kur buvo užklijuotos papirosinio popieriaus juostelės, pabalo. Spėjant, kad tai gali būti lako danga, bandyta šias vietas regeneruoti etilo alkoholio garais (Peteno Koferio metodu). Tai nepasiteisino – pabalusios vietos išliko nepakitusios.

Valant nešvarumus išbandyti įvairūs mišiniai: terpentino ir etilo alkoholio (santykiu 1:2, po to santykiu 1:1), acetono, terpentino ir etilo alkoholio (santykiu 1:1:1). Šie mišiniai laukto rezultato nedavė – pabalusios vietos nesiregeneravo, nešvarumų nebuvo galima nuvalyti. Pašildžius

Tvirtinama indaujos polichromija.

Fot. V. Šileikienė

Nuo indaujos paviršiaus valomi nešvarumai.

Fot. V. Šileikienė



Nuo indaujos paviršiaus valomi nešvarumai.

Fot. V. Šileikienė

—

Atliekamas gruntavimas restauraciniu gruntu.

Fot. V. Šileikienė

—

XIX a. pr. indauja po restauracijos.

Fot. V. Šileikienė
(žr. 161 p.)



acetono, terpentino ir etilo alkoholio mišinį (santykiu 1:1:1), pabalusios vietas atsistatė, po truputį ėmė šalintis nešvarumai. Tos vietas iškart valytos vatos tamponėliais ir mechaniškai skalpeliu.

Pašildytu acetono, terpentino ir etilo alkoholio mišiniu nešvarumus buvo galima nuvalyti tik iki kito jų sluoksnio. Po to naudotas pašildytas terpentino ir etilo alkoholio (santykiu 1:1) mišinys. Po šios procedūros nešvarumų vietas suminkštėjo, apnašą jau buvo galima po truputį nuvalyti. Suminkštėję nešvarumai valyti mechaniškai skalpeliu.

Kai kuriose vietose nešvarumų nepavyko įveikti – daugiausia dešiniajame indaujos šone. Tos vietas iš pradžių valytos acetonu, po to acetono ir terpentino (santykiu 1:1) mišiniu. Nešvarumų likučiai nuvalyti distiliuoto vandens ir etilo alkoholio (santykiu 2:1) mišiniu. Rezultatas nudžiugino: nešvarumų neliko, polichromijos spalvos tapo ryškesnės.

Nuo nugarinės indaujos pusės (neobliuotų lentų) nešvarumai nuvalyti vatos tamponėliais, suvilgytais distiliuoto vandens ir etilo alkoholio (santykiu 1:1, keli lašai glicerolio ir amoniako) mišiniu.

Dėl metalinių paviršių restauravimo konsultuotasi su metalo aukščiausiosios kvalifikacinės kategorijos restauratoriumi Rimvydu Derkinčiu. Metalinių detalių (polichromuotų ir ne) paviršius iš pradžių





XIX a. pr. indaujos fragmentas po restauracijos.

Fot. V. Šileikienė

—

XIX a. pr. indaujos fragmentas po restauracijos.

Fot. V. Šileikienė



nuriebalintas etilo alkoholiu suvilgytais vatos tamponėliais. Po 5 minučių dažų likučiai sotinti 3 % *Plexisol P550* (40 %, „Kremer Pigmente“) vaitspirito ir acetono (santykiu 2:1) tirpale. Procedūra kartota keletą kartų. Dažai prie metalinio pagrindo prisiklijavo.

Ant metalinių paviršių esančioms rūdims suminkštinti patepta tirpalu „Unisma 1“ (aliejinio preparato mišinys vaitspirite su inhibitoriumi geležiai). Užteptos vietos uždengtos polietileno plėvele. Suminkštėjusios rūdys šalintos mechaniškai skalpeliu. Po procedūros likę rūdžių likučiai buvo pakartotinai patepti „Unisma 1“ tirpalu ir, uždengti polietileno plėvele, palikti 24 valandoms. Praėjus nustatytam laikui jie dar kartą mechaniškai šalinti nuo metalinių paviršių. Nuo „Unisma 1“ tirpalo likę riebalų pėdsakai pašalinti etilo alkoholiu suvilgytais vatos tamponėliais.

Rūdžių likučiai nuo ant metalo esančio dažų sluoksnio pašalinti taip pat – „Unisma 1“ tirpalu suvilgytais vatos tamponėliais, o tirpalo liekanos nuvalytos sausa marle.

Atviros metalo paviršiaus vietos įtrintos 20 % tanino tirpalu distiliuotame vandenyje. Metalo paviršius, kur yra dažų sluoksnio likučių, vengiant tiesioginio kontakto su pastaraisiais, įtrintas 5 % tanino tirpalu etilo alkoholyje.

Nešvarumai nuo ant metalinių paviršių išsilaikiusio dažų sluoksnio nuvalyti acetono ir terpentino (santykiu 1:1) bei acetono, terpentino ir etilo alkoholio (santykiu 1:1:1) mišiniais suvilgytais vatos tamponėliais. Išlikusiai indaujos durų spynai R. Derkintis pritaikė seną raktą.

Nuvalius nešvarumus, kai kuriose vietose polichromijos sluoksnis tvirtintas pakartotinais. Negilios polichromijos netekčių vietos įklijuotos 35 °C 5% odos klijų tirpalu distiliuotame vandenyje (su keliais lašais *P3-triquart*). Kiek gilesnės polichromijos netektys užgruntuotos plonu, skystu restauraciniu gruntu (10 % odos klijai, kreida), o dar gilesnės – tirštos konsistencijos restauraciniu gruntu.

Retušavimui pasirinkti vandeniniai dažai. Akvareliniai netiko dėl plono dažų sluoksnio, kuris nesudaro reikiamos faktūros ir yra mechaniškai pažeidžiamesnis. Akrilas, tempera taip pat atmesti – dėl matiškumo. Nuspręsta naudoti guašinius dažus, nes jie, nors ir vandeniniai, yra pakankamai patvarūs, jais galima išgauti reikiamą faktūrą, storį. Atlikus dažų tyrimą pasirinktas „Talens“ firmos guašas (Olandija).

Prieš retušavimą restauracinis gruntas prisotintas retušiniu laku (30 % damaros lakas, terpentinas santykiu 1:4). Guašu retušuotos vietos pabaltavo, todėl buvo padengtos retušiniu damaros lako tirpalu. Kad lakuotas paviršius mažiau blizgėtų, pasirinktas 30 % damaros lakas, santykiu 1:4 praskiestas su terpentino ir vaitspirito (santykis 1:1) tirpalu.

Naujai atkurtos detalės (indaujos apačioje) prieš tonavimą pateptos etilo alkoholiu, po to įklijuotos 35 °C 5 % odos klijų tirpalu distiliuotame vandenyje (su keliais lašais *P3-triquart*). Atkurtosios detalės spalviškai suvienodintos su bendra indaujos polichromija.

Metalinės detalės padengtos apsaugine danga – „Kremer Pigmente“ firmos 4 % *Cosmoloid H80* lako vaitspirite tirpalu. Prieš naudojimą tirpalas šildytas, kol tapo skaidrus, tada pašildytas paviršius padengtas teptuku. Procesas kartotas du kartus. Dangai išdžiūvus paviršius nupoliruotas medvilniniu audiniu.



XIX a. pr. indaujos fragmentas po restauracijos.

Fot. V. Šileikienė

XIX a. pr. indauja po restauracijos.

Fot. V. Šileikienė



Indaujos polichromija matinė, o retušuotos vietos šiek tiek blizgėjo. Jas nuspręsta padengti damaros lako terpentine (santykiu 1:1) tirpalu su bičių vašku (30 % damaros lakas, terpentinas, 5 % bičių vaško, kuris prieš sumaišant ištirpintas šiltame terpentine). Prieš procedūrą tirpalas pašildytas iki 40 °C ir dengtas teptuku. Užtepus kelis sluoksnius blizgesys nedingo. Tuomet bandytas 3 % polietileninio vaško (PV20 + PV200 santykiu 1:1) tirpalas, bet blizgumas išliko. Vėliau imtasi damaros lako (santykiu 1:1) terpentine ir vaitspirite tirpalo su bičių vašku (30 % damaros lakas; terpentinas ir vaitspiritas (santykiu 1:1); 7 % bičių vaškas). Prieš dengiant tirpalas pašildytas iki 40 °C. Galiausiai pasiektas norimas rezultatas – paviršius tapo matinis. Šiuo pašildytu tirpalu purkštuvu



XIX a. pr. indaujos fragmentas po restauracijos.

Fot. V. Šileikienė

keletą kartų nupurkštas visas indaujos paviršius. Vėliau viskas nupoliuota medvilniniu audiniu.

Po restauravimo darbų senoji indauja sušvito savo ankstesniu grožiu ir toliau žavės muziejaus lankytojus.

Literatūra ir šaltiniai

1. Bagdzevičienė J., Kruopaitė L., *Pigmentai ir dažikliai restauruojant kultūros vertybes*, Vilnius: Savastis, 2005.
2. Bernotienė E., Budrytė Z., *Lietuvių valstiečių baldai. I dalis*, [katalogas], Vilnius: LTSR istorijos ir etnografijos muziejus, 1988.
3. Gudzevičius A., *Senovinių baldų restauratoriaus įžvalgos*, Vilnius: Dizaino studija „DABA EXPO“, 2009.
4. Mikėnaitė A., *Lietuvių liaudies baldai*, Vilnius: Lietuvos dailės muziejus, 1992, p. 5, 27, 28.

Restored Beauty of the Old Sideboard

ROLANDAS VIČYS

The sideboard from Zanavykai Museum was made of pine wood in 1800. The exhibit was kept in poor conditions. Wood was darkened, surface was covered with dirt. Metal fittings were covered with green paint and affected by corrosion. The base of the sideboard was badly rotten and crumbled off (mostly on the right side). The bottom was heavily outworn. The lower link on the forehead has not survived and was replaced with a new board. The lower link of the door was cracked. Instead of authentic shelves there were new ones. Wood inside of the sideboard was non-polychromatic. The sides and the front of the sideboard were polychromatic.

Entire surface of the sideboard was covered with dirt, excrement leavings (cattle manure), and dust.

Restorers have reinforced wood in order to strengthen stability of the structure. New bottom and four new wooden legs were made. The same shelves were left. Newly made front link was adapted and door connection was also reinforced. Based on style of upper cornices, new stylized lower cornices were made. All new elements were made of pine wood.

Thick dirt layer was cleaned, metal surfaces and polychromes were restored. Entire sideboard was covered with protective coating.

As a result former beauty of the old sideboard was restored and it can be admired once again.