

INGA PETKUTYTĖ, DR. JURGA BAGDZEVIČIENĖ

Paveikslo „Nekaltai pradėtoji Švč. Mergelė Marija“ tyrimai ir restauravimas

Publikacijoje pristatomi Vilniaus Šv. Pranciškaus Asyžiečio (Bernardinų) bažnyčiai priklausančio paveikslo „Nekaltai pradėtoji Švč. Mergelė Marija“ (inv. Nr. LDM T-6185) tyrimai ir restauravimas. Tai nežinomo Lietuvos dailininko kūrinys, nutapytas XVII amžiuje. Straipsnyje aprašoma kritiška paveikslo būklė prieš restauravimą, glaustai supažindinama su atliktais fizikiniais ir cheminiais tapybos technikos, grunto ir pigmentų tyrimais, aptariamoms restauravimo užduotys ir problemos, aprašomas paveikslo restauravimo procesas. Publikacijos pabaigoje apibendrinami paveikslo restauravimo darbų rezultatai.

Reikšminiai žodžiai: Šv. Pranciškaus Asyžiečio (Bernardinų) bažnyčia, tapyba, fizikiniai ir cheminiai tyrimai, restauravimas.

Paveikslo būklė prieš restauravimą

Kūrinys į Lietuvos dailės muziejaus (LDM) fondus pateko 1954 metais. Apie 1970 m. jo tapyba buvo profilaktiškai sutvirtinta ant visos vaizdinės pusės užklijuojant popirosinį popierių ir marlę. Sutvirtintas paveikslas ilgus metus buvo saugomas užvyniotas ant rulono. 2012 m. jis buvo atvežtas į LDM Prano Gudyno restauravimo centrą. Profilaktinės užklijos daugelyje vietų buvo atsiklijavusios nuo tapybos, vietomis kartu su dažais ir gruntu. Klizai pasenę, pageltę ir sukietėję. Pašalinus profilaktines užklijas konstatuota daugybė paveikslo pažeidimų ir ankstesnių restauravimo žymių. Ant Žemės rutulio, dešiniajame viršutiniame ketvirtyje, yra įskaitomas užrašas baltais dažais „1858.“, po juo – beveik neįskaitomas „Sep..“(?), kuris galėtų reikšti vieną iš ankstesnių restauravimo datų.

Paveikslo pagrindas – stora, tanki drobinio pynimo lininė drobė. Ankstesnių restauravimų metu visa nevaizdinė pusė buvo pertepta storu,



nelygiu impregnavimo masės sluoksniu. Dėl jo drobė sukietėjo, prarado elastingumą ir deformavosi, keliose vietose lūžo. Ta pačia mase nevaizdinėje pusėje buvo priklijuoti keli drobiniai lopai. Paveikslo šoniniai, viršutinis ir apatinis pakraščiai buvo sutvirtinti priklijuojant ir prisiuvant kiaurai per paveikslą gana plačias, apie 26 cm pločio, drobines juostas. Autorinė paveikslo drobė susiūta iš šešių to paties audimo, skirtingo dydžio drobės dalių: 3 didelės drobės dalys susiūtos horizontaliomis siūlėmis, o pusapvalis viršus – iš 3 mažesnių drobės dalių vertikaliomis

Nežinomo XVII a. Lietuvos dailininko paveikslas „Nekaltai pradėtoji Švč. Mergelė Marija“. Bendras kūrinio vaizdas prieš restauravimą: vaizdinė pusė su senomis profilaktinio popieriaus ir marlės užklajomis.

Drobė, aliejinė tapyba, 300 x 188 cm. LDM T-6185. Fot. V. Šileikiene

Nežinomo XVII a. Lietuvos dailininko paveikslas „Nekaltai pradėtoji Švč. Mergelė Marija“. Bendras kūrinio vaizdas prieš restauravimą: vaizdinė pusė pašalinus seną profilaktinę užkliją.

Drobė, aliejinė tapyba, 300 x 188 cm. LDM T-6185. Fot. V. Šileikienė



siūlėmis (1 pav. a). Dalis siūlių iširusi, vietomis tarp drobės dalių atsiradę tarpai. Visa nevaizdinė paveikslo pusė labai nešvari, dulkėta.

Pašalinus restauracines drobės juostas paaiškėjo, kad akstesnių restauravimų metu buvo pakeistas paveikslo formatas: nupjautas viršutinės pusapvalės dalies kraštas (trūksta apie 12 cm pločio juostos), prisiūti nemaži figūriniai drobės gabalai iš abiejų likusios pusapvalės dalies šonų – šitaip paveikslo forma tapo stačiakampė (1 pav. b). Autorinės maždaug 3–5 cm pločio paveikslo drobės užlankos išlikusios apatinės dalies kairiajame ir dešiniajame pakraščiuose bei viršutinės pusapvalės dalies šonuose.



Beveik visas paveikslas užtapytas. Paveikslas dešiniajame, kairiajame ir iš dalies apatiniame pakraščiuose, kuriuos dengė rėmai, yra išlikusios po maždaug 7 cm pločio autorinės tapybos juostos, kurių koloritas labai skiriasi nuo užtapyto paveikslas. Vaizdinėje paveikslas pusėje buvo matyti atsispaudusios drobės sujungimo siūlės, drobiniai lopai. Visas paveikslas paviršius suežijęs smulkesnėmis ir stambesnėmis krakeliuomis, apibraižytas. Dažų sluoksnio ryšys su grunto sluoksniu – patenkinamas. Visame paveikslas plote buvo matyti daugybė nedidelių pradūrimų ir keli didesni mechaniniai dažų ir grunto sluoksnių bei drobės pažeidimai. Dvi didesnės figūrinės dažų sluoksnio su gruntu ir drobe netektys yra ant Švč. Mergelės Marijos balto rūbo, dvi mažesnės skylės – ties paveikslas viduriu, kairėje. Didesni grunto ir dažų sluoksnių ištrupėjimai yra aplink pagrindo pažeidimus, išplyšimus, siūles ir kitas deformacijas. Labiausiai tapyba pažeista paveikslas apačioje: čia drobė nupuvusi, trūksta apie 24 cm pločio juostos (1 pav. b). Prarasta dalis paveikslas kompozicijos, gausiai nutrupėję grunto ir dažų sluoksniai. Paveikslą dengiantis lako sluoksnis gana storas, nelygus, kai kur pabalęs, vietomis pageltęs, apsauginės funkcijos nebeatlieka. Kūrinio vaizdinė pusė labai dulkėta, nešvari. Išvada: paveikslas būklė prieš restauravimą buvo labai bloga.

1 pav.
Paveikslas nevaizdinė pusė defektų schemas:
a) pridubluotos restauracinės drobės juostos, autorinio drobinio pagrindo netektys;
b) ankstesnių restauravimų metu pakeistas paveikslas formatas

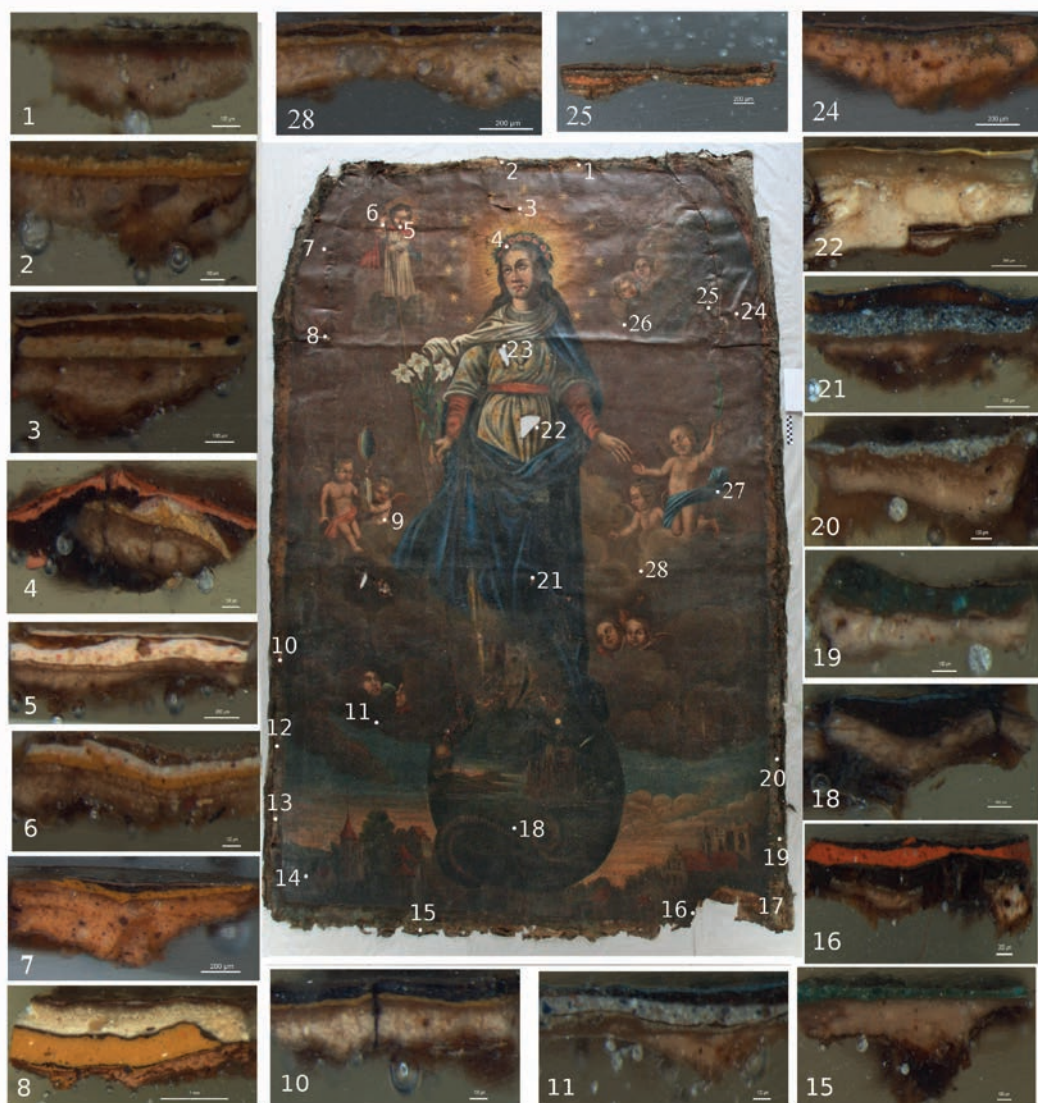
Paveikslo technologinių tyrimų apibendrinimas

Atlikus cheminius (mikrocheminius, stratigrafinius, OM, FTIR, SEM/EDX ir μ XRD) ir fizikinius tyrimus buvo detaliai apibūdinta paveikslo tapybos sandara, naudotos tapybines medžiagos ir autoriaus kūrybos maniera bei ankstesni restauravimai (tyrėjai Jurga Bagdzevičienė ir Tomas Ručys).

Paveikslo pagrindas – drobinio pynimo lininis audinys. Drobės tankumas apie 12×12 siūlų/cm². Tapybos mėginių mikrošlifų, fotografuotų per mikroskopą matomoje šviesoje, nuotraukos pateiktos 2 paveiksle, kuriame skaičiais pažymėtos tapybos mėginių paėmimo vietos; tokio paties mėginių žymėjimo (skliaustuose įrašant tik skaičius) laikytasi aprašant tyrimų rezultatus.

Nustatyta, kad autorinė drobė gruntuota plonu, apie 100–130 μ m, vienasluoksniu rusvos spalvos gruntu, kuriame dominuoja kreida ir geležies turintis pigmentas – ochra (2 pav. 1–6, 10–21, 25 ir 28 mėginių apatinis sluoksnis). Nustatyta, kad viršutinėje dalyje prisiūti du drobės gabalai (1 pav. b) gruntuoti rudai raudonos spalvos gruntu, kurio cheminė sudėtis skiriasi nuo autoriniam gruntui naudotų medžiagų kiekybiniu santykiu, lemiančiu spalvą (2 pav. 7, 8, 24 mėginiai), ir buvo ne kartą taisomi po to, kai paveikslo formatas tapo stačiakampis; tai rodo dažų mėginio (2 pav. 8 mėginys) skerspjūvio nuotrauka, kurioje matyti, kad, be pirminio raudonosios ochros spalvos grunto, yra dar du – geltonosios ochros ir baltos spalvos – restauraciniai gruntai. Rudai raudonos spalvos restauracinis gruntas drobių susiuvimo vietose užėina ir ant autorinės tapybos; tai iliustruoja dažų mėginių (2 pav. 25, 28 mėginiai) mikrošlifų nuotraukos.

Analizuojant autorinio dažų sluoksnių pigmentus, mėlynuose dažuose (2 pav. 11, 12, 14, 20, 21, 27 mėginiai) aptikta pablukusios smaltos ir švino baltojo pigmentų, gelsvuose dažuose (2 pav. 4 mėginys) – auripigmento, o baltuose (2 pav. 5, 9, 13 mėginiai) – švino baltojo pigmento. Rausvus dažus (2 pav. 5, 6 mėginiai) sudaro cinoberio ir švino baltojo pigmento mišinys, žalios spalvos dažus (2 pav. 15, 16, 19 mėginiai) – žalios spalvos vario pigmentas verdigris ir švino baltasis pigmentas. Paveikslo fono tapyboje aptikta įvairių žemės spalvų – nuo geltonos iki rudos – ochros pigmentų (2 pav. 1, 2, 28 mėginiai). Dažų rišamoji medžiaga – aliejus. Ant autorinės tapybos aptiktas tamsaus lako sluoksnis, kurį dengia užtapytai. Dažų mėginių stratigrafinė bei paveikslo rentgenografinė analizė parodė, kad daugelyje vietų autentiška tapyba yra užtapyta atkartojant kompoziciją. Mėlynų dažų mėginio, paimto nuo Švč. Mergelės Marijos apsiausto (2 pav. 21 mėginys),

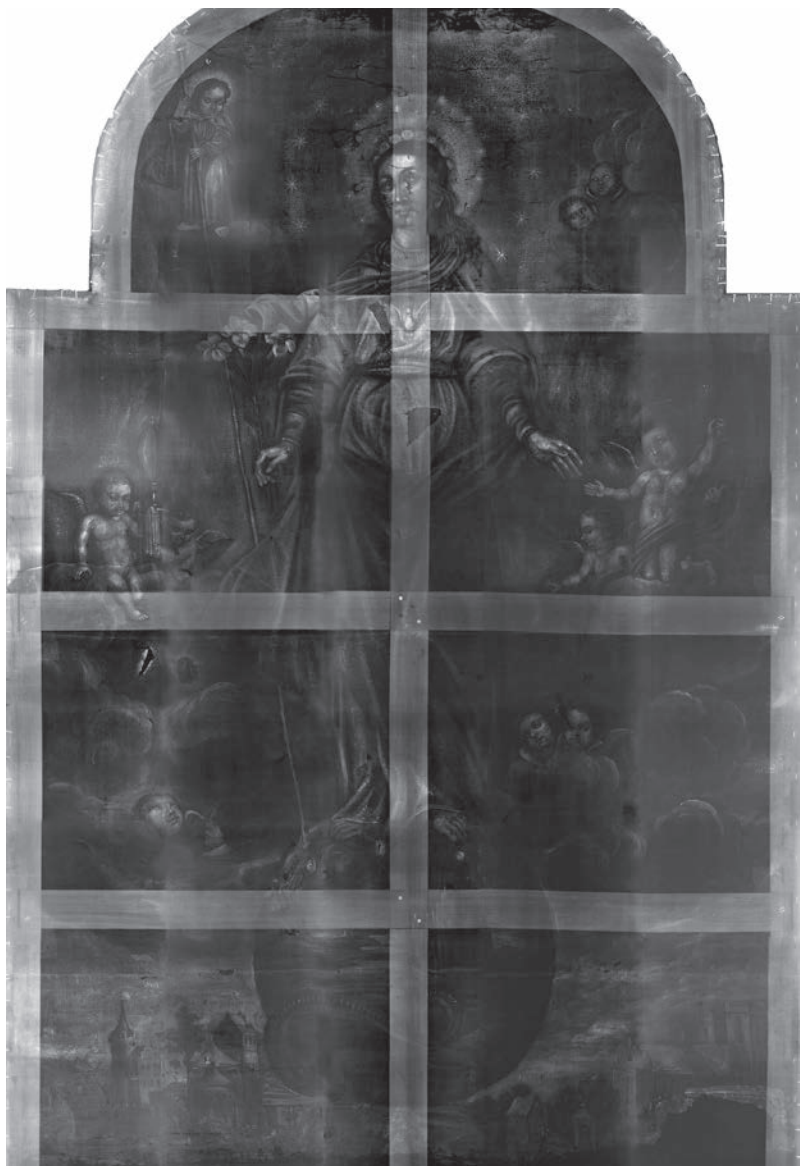


skerspjūvio nuotraukoje matomi du skirtingo atspalvio mėlynų dažų sluoksniai, kuriuos skiria rudo lako sluoksnis, įrodantis esant užtapytą: apatiniame šviesiai mėlyname sluoksnyje yra smaltos ir švino baltojo pigmento; viršutinis tamsiai mėlynas sudarytas iš Berlyno mėlynojo ir švino baltojo pigmentų mišinio. Smalta (vienas iš populiariausių XVI–XVII a. mėlynų pigmentų Europos tapyboje) – kobalto oksidu nudažytas kalio silikatinis stiklas, o sintetinio Berlyno mėlynojo pigmento naudojimo pradžia – 1704 metai.

Kūrinio nevaizdinė pusė per visą plotą užtepta tamsiai rudos spalvos mase, kurią sudaro miltų klėjai, natūrali derva ir kreida kaip

2 pav.
Paveiksle skaičiais pažymėtos dažų mėginių ėminių vietos bei tų mėginių skerspjūvių nuotraukos.

3 pav.
Paveiklo rentgeno
nuotrauka

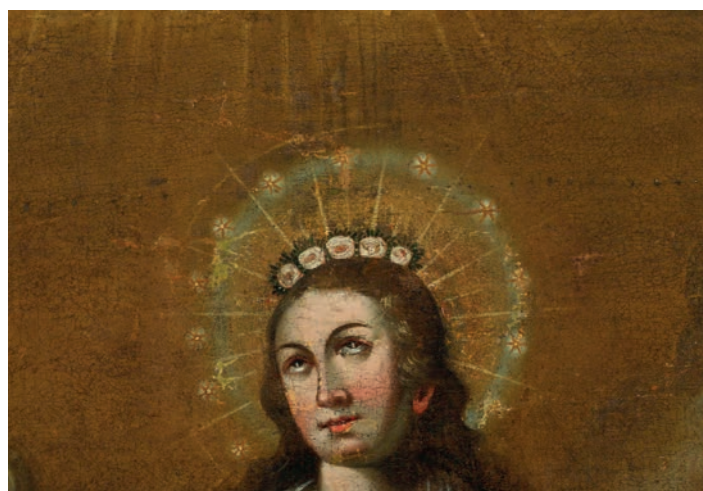


užpildas; tokios sudėties restauravimo medžiagos būdingos XVIII ir XIX a. ir patvirtina, kad ant Žemės rutulyje nupieštos uolos viršūnės aptiktas įrašas „1858 m.“ rodo tais metais buvus atliktą restauraciją.

Tapybos kūrinio rentgenografinė analizė leido padaryti išvadas apie kūrinio būklę, grunto ir dažų ištrupėjimus, kompozicijos ir formos pakeitimus, menininko potėpio ypatumus (3 pav.). Ankstesnių restauravimų metu visas paveiklo plotas buvo užtapytas, tačiau jo kompozicija liko beveik nepakitusi. Autorinėje kompozicijoje Švč. Mergelės Marijos apsiausto draperijos aštresnių, kampuočių formų; baltos tunikos



Paveikslas su
Švč. Mergelės Marijos
nimbu:
a) prieš restauravimą
b) rentgenograma
c) pašalinus užtapytus



Kairėje paveikslo pusėje
esantis fragmentas –
angeliukas su draperija:
a) prieš restauravimą
b) rentgenograma
c) pašalinus užtapytus





ornamentai – smulkesni. Autorinėje tapyboje Švč. Mergelės Marijos nimbas ir žvaigždės gerokai mažesni, subtilesni. Jos vainiką sudaro tik penkios rožės ir nedideli žali lapeliai. Dešinėje rankoje laikomų lelijų lapeliai mažesni. Kryžius kūdikėlio Jėzaus rankose – ilgesnis ir plonesnis; Jėzaus pėdos – didesnės. Rentgenogramoje matyti, kad kairėje paveikslo pusėje esantį angeliuką (su veidrodžiu) autorius nutapė be juosmenį juosiančios audeklo draperijos; dešinėje paveikslo pusėje klūpančio angeliuko keliukai šiek tiek trumpesni. Daugiau kompozicijos pakeitimų nustatyta apatinėje paveikslo dalyje: kairiajame kampe ties horizontu užtapyta pilis, dešinėje pusėje – pakeisti pastatų siluetai.

Autorinės tapybos technika būdinga XVII a. Vakarų Europoje vyravusiai technikai, panaudotos tuo metu žinotos ir rinkoje buvusios vietinės ir importinės medžiagos. Nors kūrinys anksčiau ne kartą restauruotas, visas paveikslo plotas užtapytas, vietomis net kelis kartus, kompozicija beveik nepakito, neskaitant pakeistų kai kurių stilistinių motyvų.

Restauravimas

Paveikslas „Nekaltai pradėtoji Švč. Mergelė Marija“ LDM Prano Gudyno restauravimo centre buvo pilnai konservuotas ir restauruotas. Restauravimas patikėtas molbertinės tapybos kūrinių restauravimo ekspertui Algimantui Vaineikiui ir aukščiausios kvalifikacinės kategorijos



Paveikslo apatinės dalies fragmentas:
 a) prieš restauravimą
 b) rentgenograma
 c) pašalinus užtapytus

molbertinės tapybos kūrinių restauratorėms Birutei Miškinieniui bei šios publikacijos bendraautorei Ingai Petkutytei.

Kūrinys fotografuotas viso restauravimo metu. Pirmiausia jis profilaktiškai dezinfekuotas. Paveikslas buvo labai kietas, tad jį teko elastinti. Buvo pašalintos ankstesnio restauravimo užklijos ant vaizdinės paveikslo pusės. Atitaisyti paveikslo formato pakeitimai – išimti prisiūti drobės fragmentai. Nuimti ankstesnio restauravimo metu ant nevaizdinės paveikslo pusės užklijuoti drobės lopai, pašalintas labai storas sluoksnis impregnavimo masės. Atkurtos autorinės drobės netektys, rekonstruotas autorinis paveikslo formatas. Sutvirtinti tapybos ir grunto sluoksniai,

išlygintas ir ištiesintas paveikslų pagrindas. Kūriny dubliuotas ant naujos drobės. Kadangi paveikslas didelio formato (300 x 188 cm), kietas ir sunkus, siekiant išvengti jo kilnojimo ir pažeidimo, buvo nuspręsta dubliuoti ne tradiciškai, kai autorinė drobė klijuojama ant dubliavimo drobės, o atvirkščiai – naudojantis rulonu dubliuotės drobė užklijuota ant autorinės.

Paveikslas užtemptas ant naujo porėmio. Kad storos drobių susiuvimo siūlės leistų stabiliai užtempti paveikslą ant porėmio ir neatsispaustų į vaizdinę paveikslų pusę, prieš tempiant paveikslą porėmio kraštinėse joms buvo išskaptuoti grioveliai.

Užgruntuotos autorinio grunto ir dažų netekčių vietos. Senas lakas vaizdinėje paveikslų pusėje regeneruotas „Pettenkoferio metodu“, paveikslų paviršių veikiant etanolio garais arba tiesiog pertepant etanoliu. Nors ankstesnių restauravimų metu visas paveikslų plotas buvo pertapytas mažiausiai du kartus (tai liudija tarp nevienalaikių užtapytųjų aptiktas storas patamsėjęs ir parudavęs lako sluoksniu), iš rentgenogramos matyti, kad pertapant kompozicija buvo tik nežymiai pakeista, beveik nenukrypta nuo autorinio sumanymo. Tikėtina, kad buvo atliekami ir mažesni paveikslų taisymai: po užtapytųjų rasta keturių skirtingų spalvų restauracinio grunto. Restauratoriams pasluoksniui pašalinus užtapytųjų atsivėrė autorinė tapyba. Valyta nedideliais ploteliais (zon-dais), vėliau jie buvo sujungiami į visumą. Prieš valant buvo ištestuoti poliariniai ir nepoliariniai tirpikliai ir jų mišiniai įvairiais santykiais. Vienur užtapytųjų valėsi geriau, kitur sunkiau. Suminkštėję užtapytųjų dažų sluoksniu baigti šalinti mechaniškai – skalpeliu. Nuo Žemės rutulio, kur rasta ankstesnio restauravimo data, užtapytųjų nuspręsta nešalinti, buvo tik suplonintas lako sluoksniu. Valant paveikslų foną pašalinti rudos spalvos dažai, atidengta autorinė auksinės ochros spalvos tapyba su plastiškiau ir subtiliau nutapytais debesimis; aptikta ir originalios sienos spalvos užtapytųjų.

Apibendrinimas

Pašalinus užtapytųjų atsidengė pakankamai gerai išlikusi XVII a. autorinė tapyba. Ji labai subtili: subalansuota spalvinė gama, monumentalus Švč. Mergelės Marijos siluetas, malonių išraiškų, gyvesni Motinos, kūdikėlio Jėzaus ir angeliukų veidai; grakštesnių formų kryžius, kurį laiko Jėzus; didesnės Jėzaus pėdos. Autorinėje tapyboje Švč. Mergelės Marijos nimbas ir žvaigždės gerokai mažesni, subtilesni; Jos apsiausto klostės aštresnių formų, balto drabužio ornamentai smulkesni, po kaklu – dailus

Nežinomo XVII a. Lietuvos
dailininko paveikslas
„Nekaltai pradėtoji
Švč. Mergelė Marija“ po
restauravimo.

Fot. V. Šileikienė



plonas tunikos raištelis. Švč. Mergelės Marijos vainiką sudaro penkios rožės ir smulkesni žali lapeliai; lelijų lapeliai mažesni. Valant užtapytus pašalinta kairėje paveikslo pusėje buvusi angeliuko su veidrodžiu juosmenį juosusi, akivaizdu, neautorinė draperija, atidengti dešinėje paveikslo pusėje klūpančio angeliuko truputį trumpesni ir grakštesni keliukai.

Anksčiau restauruojant apatinėje paveikslo dalyje buvo padaryta daugiau kompozicijos pakeitimų, kurie išaiškinti ne tik technologinių

tyrimų metu, bet ir pradėjus valyti užtapymus: atidengta kairiajame kampe ties horizontu esanti pilis, dešinėje pusėje – šiek tiek kitokie pastatų siluetai, stogai, kitaip išdėstyti namų langai, siena su įėjimu ir laiptais. Miestą, medžius ir krūmus autorius ištapė subtiliai ir kruopščiai, iki smulkiausių detalių.

Gruntuotos vietos retušuotos akvarele. Paveikslo kolorito vientisumas pasiektas retušuojant taškeliais ir brūkšneliais. Retušą teko kartoti ne kartą, jis fiksuotas laku. Didžiausių netekčių vietose – paveikslo viršuje ir apačioje – atlikta piešinio rekonstrukcija, neimituojanti autorinės tapybos. Tiek retušuotos, tiek rekonstruotos vietos yra pastebimos, bet neišsiskiria iš paveikslo visumos ir nedominuoja; jos traktuotinos kaip dar vienas paveikslo istorijos etapas. Kūrinyje padengtas damaros lako apsauginiu sluoksniu.

Restauruotas paveikslas „Nekaltai pradėtoji Šv. Mergelė Marija“ tapo tinkamu ilgai saugoti ir bus eksponuojamas Vilniaus Šv. Pranciškaus Asyžiečio (Bernardinų) bažnyčioje.

Research and Restoration of the Painting 'Immaculate Blessed Virgin Mary'

INGA PETKUTYTĖ, DR. JURGA BAGDZEVIČIENĖ

The publication discusses research and restoration processes of the painting 'Immaculate Blessed Virgin Mary' from the St. Francis of Assisi (Bernardine) church. It is 17th c. artwork of an unknown Lithuanian artist. The publication describes the critical condition of the painting before the restoration, gives a brief introduction to the physical and chemical painting techniques, primer and pigment analysis, discusses restoration tasks, problems, and processes; restoration results are clearly summarized.