

LAIMA KRUPAITĖ, DR. JURGA BAGDZEVIČIENĖ

Ornamentuoti lankai arklių kinkymui: tyrimai ir konservavimas

Arklių kinkymui skirtas lankas naudojamas į vežimą kinkant vieną arklį su pavalkais. Jis sujungia ienas ir kartu švelnina nelygiu keliu riedančių ratų smūgius, taigi turi būti stangrus, tvirtas, lengvas, geriausia – iš guobos ar ievos medžio. Lankai arklių kinkymui – daugelio jau primiršti ūkio inventoriaus atributai. Paprastus lankus dar naudoja arklius laikantys ūkininkai, bet puošnesni, skirti šventadienio kelionei į miestelį, jau išmesti ar kur giliai į pasienį užkišti.

Bėgdami nuo religinio persekiojimo prieš 300 metų į Lietuvą atsikraustę Rusijos sentikiai pasklido po įvairias Lietuvos vietas, tarp jų – ir Anykščių apylinkes. Su kaimynais lietuviais jie pasidalijo savo istorinio amato – medžio apdirbimo – paslaptimis. Norėdami parodyti, kad įgūdžių neprarado iki šiol, Lietuvos sentikiai susirinkę iš aplinkinių kaimų, kuriuose tebegyvena glaudžiomis bendruomenėmis, amatus pristatė Niūronyse Arklio muziejuje 2010 m. organizuotame renginyje.

Mironas Zelevas iš Topoliškių kaimo račiaus amato išmoko iš kaimyno ir dabar yra vienintelis Anykščių rajone dar dirbantis račius. Lankus arkliams jis lenkia pagal senąsias tradicijas, nenaudoja klijuoto medžio. Žiemą nukirstas žilvitis pakinktu tampa pavasarėjant, kai mediena lankstesnė. Meistras žilvičio ieško senose sodybose, pakelėse. Jaunesni medžiai lankams netinka. „Čia reikia skaldyto medžio. Perskeli, tada reikia tašyti, drožti, ir tuomet, kai paruoši, – lenkti. Žinoma, jei šaka kur pakliūna, tai jau ir negerai – nesulenksi“, – pasakojo pakinktų meistras. M. Zeliavas dar prieš porą dešimtmečių kasmet sulenkdamo po tris šimtus lankų, bet sumažėjus arklių, pakinktai tampa muziejine retenybe¹.

Medinių vežimo ratų jau niekam nebereikia, juos pakeitė guminiai, bet kinkymo lankų ūkininkai dar kartais prašo sumeistrauti.



Dirbina lanką.

Ilustracija iš interneto: <http://lzinios.lt/lzinios/Gimtasiskrastas/Sentikiu-ratus-nurunge-gumines-padangos> (žiūrėta 2015-08-01).

Fot. M. Karčemarskas

—

Du lankai.

Ilustracija iš interneto: <http://www.bernardinai.lt/> (žiūrėta 2015-08-01).

Fotografas nežinomas

Amatininkas M. Zeliavas Arklio muziejaus sodybos kieme demonstravo, kaip žilvitį įspraudus į stovą keli vyrai gali tokį lanką išlenkti. Paskui jį reikia surišti ir išdžiovinti – tada atgal neatsilenks. Toks darbas visada buvo dirbamas orams atvėsus iki lengvo šaltuko, kuomet medis lanksčiausias. Tinka tik paupiuose augantys žilvičiai nukarusiomis šakomis².

Reikšminiai žodžiai: arklių kinkymo lankas, račius, žilvitis, alavo lakšteliai, dvarininkas Samoška, augaliniai ornamentai, metalo įmovos, kopalo derva.

Iš Žemaičių muziejaus „Alka“ į Lietuvos dailės muziejaus (LDM) Prano Gudyno restauravimo centrą konservuoti buvo atvežti du retesni eksponatai – puošnūs, šventėms skirti arklių kinkymo lankai. Abu jie dekoruoti: vienas pjaustinėtas, kitas polichromuotas. Apie augalinius ornamentais pjaustinėto lanko kilmę ži-

nių nėra. Polichromija puošą arklių kinkymo lanką muziejui 1974 m. padovanojo moksleivis Albertas Gudauskas iš Telšių (aktas Nr. 2717). Dovanotojo seneliui Juliiui Gudauskui lanką (kampą) apie 1910–1912 m. atidavė dvarininkas Samoška iš Telšių rajono Kegų kaimo už kūlius. Anūko teigimu, senelis lanką gal kiek ir naudojo, o vėliau laikė padėta ant klėtės.

Ekspionato būklė prieš konservavimą

Arklių kinkymo lankas (inv. Nr. ŽMA B. 5606, viso lanko ilgis – 144 cm, ilgis tarp lango galų – 73 cm, medienos skersmuo – 3 cm) išlenktas iš vientiso medienos ruošinio. Mediena šviesios spalvos, tvirta, bet pažeista kenkėjų, visame paviršiuje gausu jų lanđų (iki 1 mm skersmens). Lanko mediena suskilinėjusi, galuose aptrupėjusi. Smulkių plyšių tinklas pasiskirstęs visame paviršiuje, tankesnis lanko lenkimo vietos apatinėje dalyje. Abi lanko pusės puoštos pjaustinėtais augalniais ir geometriniais ornamentais. Lanko galai buvo apvilkti metalinėmis movomis, jų nebeliko. Mediena tose vietose pažeista drėgmės, suminkštėjusi, aptrupėjusi. Lanko paviršius buvo padengtas nešvarumais ir apnašomis.

Antrasis arklių kinkymo lankas (inv. Nr. ŽMA B. 5017, viso lanko ilgis – 162 cm, ilgis tarp lanko galų – 76 cm, medienos skersmuo – 3,5 cm)



Žemaičių muziejuje „Alka“ saugomas ornamentuotas arklių kinkymo lankas prieš konservavimą.

*Viso lanko ilgis – 144 cm,
ilgis tarp lanko galų – 73 cm,
medienos skersmuo – 3 cm.
ŽMA B. 5606.*

Fot. R. Vičys

—

Ornamentuoto lanko fragmentas prieš konservavimą.

Fot. R. Vičys

—

Ornamentuoto lanko fragmentas prieš konservavimą.

Fot. R. Vičys

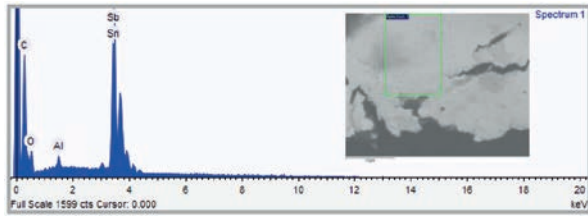
—

Ornamentuoto lanko fragmentas prieš konservavimą.

Fot. R. Vičys



išlenktas iš vientiso medienos ruošinio. Mediena labai šviesi, parazitų mažiau pažeistose vietose kietoka ir tvirta. Kenkėjų landų skersmuo apie 1–1,5 mm. Labiausiai pažeista viršutinė lanko dalis, mediena čia



1 pav.
Žemaičių muziejuje
„Alka“ saugomas tapyba
dekoruotas lankas arklių
kinkymui. Skaičiais
pažymėtos dažų mėginių
paėmimo vietos.

*Viso lanko ilgis – 162 cm,
ilgis tarp lanko galų – 76 cm,
medienos skersmuo – 3,5 cm.
ŽAM B. 5017*

2 pav.
Balto metalo EDX spektras
bei SEM nuotrauka

suirusi ir vietomis ištrupėjusi, netekties fragmento dydis – 17 x 5 cm. Visas lanko medienos paviršius polichromuotas augaliniais motyvais – raudonos, mėlynos spalvos gėlėmis. Tapyba blizgi, vizualiai lakinė, tapyta ant balto metalo lakštelių. Dažai aptrupėję, apsitrynę, jų likę apie 60 %.

Lanko galai apkaustyti juodojo metalo skardos movomis. Skarda smarkiai surūdijusi, trapi, deformuota, aplūžinėjusi, kraštai nutrupėję. Lanko viršuje vienoje pusėje įtvirtintas metalinis žiedas.

Lankas buvo laikomas drėgnose patalpose, todėl susidarė palankios sąlygos pelėsiniams grybams augti – visas lanko paviršius buvo padengtas pilkai žalsvomis pelėsių kolonijomis. Drėgmė suminkštino, pažeidė ir polichromiją.

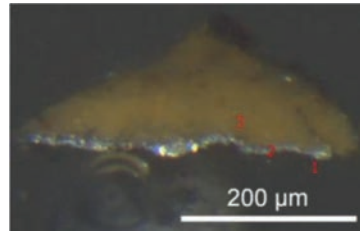
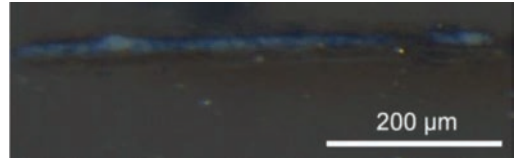
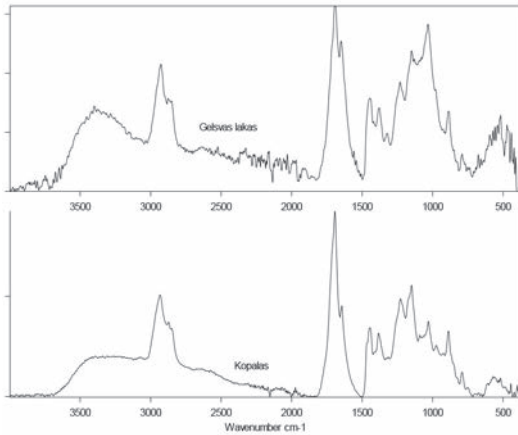
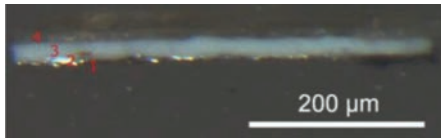
Polichromijos tyrimai

Prieš pradėdant tapyba dekoruoto lanko konservavimo darbus, buvo atlikti išsamūs polichromijos tyrimai: pigmentų ir dengiamųjų lakų mikrocheminė kokybinė, IR spektrinė, dažų mėginių stratigrafinė, balto metalinio sluoksnio SEM/EDX analizė.

Arklių kinkymo lanko nuotraukoje (1 pav.) skaičiais pažymėtos dažų mėginių paėmimo vietos; tokios pačios mėginių numeracijos (skliaustuose įrašant skaičius) laikytasi ir aprašant analizės rezultatus.

Lanko pagrindas yra medinis, iš abiejų pusių tapytas augalų motyvu, lanko galai apvilkti geležinės skardos movomis. Medinis pagrindas įsotintas kljais, kurių sudėtyje nustatyta esant krakmolo ir baltymo, todėl galima daryti prielaidą, kad tai miltų kljai. Vėliau visas medinis pagrindas alavuotas lakiniu būdu. Atlikus balto metalo elementinės sudėties tyrimą SEM/EDX metodu, nustatyta apie 51,1 % alavo. Balto metalo EDX spektras bei SEM nuotrauka, kurioje pažymėta matavimo vieta, pateiktos 2 paveiksle.

Taip alavuotas medinis lankas gausiai tapytas augalų motyvais baltos, mėlynos, raudonos, geltonos, žalios spalvos dažais ir padengtas apsaugine danga (3 pav.).



Atlikus apsauginės dangos gelsvo lako tyrimą FTIR metodu, nustatyta, kad lakas pagamintas iš kopalo dervos. Gelsvo lako ir kopalo dervos IR spektrai pateikti 4 paveiksle.

Augalinių motyvų tapybai naudoti baltos, mėlynos, raudonos, geltonos ir žalios spalvos dažai. Nustatyta esant šių tapybinių pigmentų: sintetinio ultramarino, švino baltojo, geltono organinio dažiklio, cinoberio bei sintetinio alizarino. Dažų mėginių stratigrafinė analizė parodė, kad tapyta labai plonu dažų sluoksniu, kurio storis siekia vos 12–17 μm; dėl to nepavyko atskirti ypatingai plono dažų sluoksnio ir nustatyti dažų rišamosios medžiagos. 5 paveiksle pateikta mėlynų dažų (2) skerspjūvio nuotrauka, kurioje galima išskirti 5 tapybos sluoksnius: 1 – fragmentiškas rudos spalvos sluoksnis, kurio sudėtyje nustatyta esant baltymo ir krakmolo (tai gali būti miltų klizai); 2 – rusvas skaidrus sluoksnis – natūrali derva; 3 – balto metalo sluoksnis, kurio sudėtyje aptikta alavo; 4 – mėlynų dažų sluoksnis, kuriame dominuoja sintetinis ultramarino pigmentas; tiksliai dažų rišamosios medžiagos nustatyti nepavyko dėl ypač plono dažų sluoksnio (12–17 μm), tačiau dažai į įvairius tirpiklius reaguoja panašiai kaip aliejiniai dažai; 5 – šviesiai gelsvas lakas – kopalo derva.

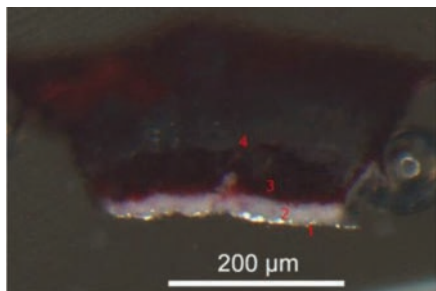
Geltonų dažų (4) skerspjūvio nuotraukoje (6 pav.) galima išskirti 3 tapybos sluoksnius: 1 – rusvas skaidrus sluoksnis – natūrali derva; 2 – balto metalo sluoksnis, kurio sudėtyje rasta alavo; 3 – geltonų dažų sluoksnis, kuriame dominuoja balto pigmento švino baltojo ir organinio geltono pigmento dalelės.

3 pav.
Baltų dažų (7) skerspjūvio nuotrauka: 1 – rusvas skaidrus sluoksnis – natūrali derva; 2 – balto metalo sluoksnis, kurio sudėtyje nustatyta esant alavo; 3 – baltų dažų sluoksnis, kuriame aptiktas švino baltasis pigmentas; 4 – šviesiai gelsvas lakas – kopalo derva

4 pav.
Šviesiai gelsvo lako ir kopalo dervos IR spektrai

5 pav.
Mėlynų dažų skerspjūvio nuotrauka

6 pav.
Geltonų dažų mėginio skerspjūvio nuotrauka: 1 – rusvas skaidrus sluoksnis; 2 – balto metalo sluoksnis; 3 – geltonų dažų sluoksnis



7 pav.
Raudonų dažų (5)
mėginio skerspjūvio
nuotrauka

Raudonų dažų mėginio stratigrafinė analizė parodė, kad tapyta taikant daugiasluoksnės tapybos principą. Raudonų dažų (5) skerspjūvio nuotraukoje (7 pav.) galima išskirti 5 tapybos sluoksnius: 1 – rusvas skaidrus sluoksnis – natūrali derva; 2 – balto metalo sluoksnis, kurio sudėtyje nustatyta esant alavo; 3 – raudonų dažų sluoksnis, sudarytas iš dviejų sluoksnių: skaisčiai raudonų (jame aptikta švino baltojo ir cinoberio pigmentų) ir avietinės spalvos dažų (jame rasta sintetinio alizarino pigmento); 4 – šviesiai gelsvas lakas – kopalo derva.

Tyrimų apibendrinimas

Dekoruojant arklių kinkymo lanką naudoti baltos, mėlynos, raudonos, geltonos ir žalios spalvos dažai. Nustatyta esant šių pigmentų: švino baltojo, sintetinio ultramarino, geltono organinio dažiklio, cinoberio bei sintetinio alizarino. Dažų mėginių stratigrafinė analizė parodė, kad tapyta labai plonu dažų sluoksniu, kurio storis siekia vos 12–17 μm. Dėl to nepavyko atskirti ypatingai plono dažų sluoksnio ir tiksliai nustatyti dažų rišamosios medžiagos.

Geriausiai visi penki sluoksniai matomi mėlynų dažų skerspjūvio nuotraukoje (5 pav.). Mediena gruntuota rudos spalvos gruntu, kurio sudėtyje nustatyta esant baltymo ir krakmolo (tai gali būti miltų klijai). Ant grunto yra rusvas skaidrus sluoksnis – natūrali derva. Ant dervos kloti alavo lakšteliai. Ant alavo dangos tapyta mėlynais dažais, juose dominuoja sintetinis ultramarino pigmentas. Dažų rišamosios medžiagos tiksliai nustatyti nepavyko dėl ypač plono dažų sluoksnio, tačiau tirpinant įvairiuose tirpikliuose dažų tirpumas pasirodė artimas aliejinių dažų tirpumui. Dažai dengti šviesiai gelsvu laku – kopalo derva.

Arklių kinkymo lankų konservavimas

Abu iš Žemaičių muziejaus „Alka“ atgabentieji lankai buvo patalpinti į kamerą ir dezinfekuoti preparatu *Hylotox Q* (Lenkija) esant ±17 °C temperatūrai. Procesas truko 10 parų.

Drėgmės pažeista mediena pjaustinėtais ornamentais puošto lanko galuose sutvirtinta polietilenglikoliu (mol. sv. 4 000), ištrupėjimai užpildyti glaistu iš medienos miltų ir lydyto polietilenglikolio. Nešvarumai nuo medienos paviršiaus šalinti tirpiklių mišiniu, įlašinus paviršiu aktyvuojančių medžiagų.



Žemaičių muziejuje „Alka“ saugomas polichromuotas arklių kinkymo lankas prieš konservavimą.

Viso lanko ilgis – 162 cm, ilgis tarp lanko galų – 76 cm, medienos skersmuo – 3,5 cm. ŽAM B. 5017.

Fot. V. Šileikienė

—
Polichromuoto lanko fragmentas prieš konservavimą.

Fot. V. Šileikienė



—
Polichromuoto lanko fragmentas prieš konservavimą.

Fot. V. Šileikienė



Polichromuoto lanko fragmentas prieš konservavimą.

Fot. R. Vičys



Trupanti polichromuoto lanko tapyba paklijuota konsolidantu *Lascaux* (Vokietija), atskiestu distiliuotu vandeniu santykiu 1:1. Nešvarumai nuo polichromijos paviršiaus šalinti iki 1 % praskiestu konsolidanto tirpalu.

Suirusi, kenkėjų pažeista mediena lanko viršutinėje dalyje sutvirtinta 4 % polimero *Paraloid B-82* tirpalu etanolyje, įsodrinant jį teptuku. Į kenkėjų landas polimero tirpalas buvo leidžiamas švirškštu. Ištrupėjusi ertmė užpildyta mase iš medienos miltų ir 20 % polimero tirpalo, tonuota akvarele, padengta apsaugine polietileninio vaško danga.

Juodojo metalo skardos movos buvo labai sunykusios, trapios, demontuojant nebūtų pavykę jų nepažeisti. Skarda buvo sodrinama 3 % *Paraloid B-82* tirpalu etanolyje kelis kartus, kol metalas tirpalo nebesugerdavo. Sutvirtintos geležinės skardos movos padengtos apsaugine polietileninio vaško danga.

Gausus kenkėjų landų tinklas trukdė suvokti tapybos meninės išraiškos vientisumą. Landas nuspręsta užglaistyti polimero ir medienos miltų glaistu.

Konsolidanto *Lascaux* panaudojimas trapios lakinės tapybos ant alavo lakštelių tvirtinimui pasiteisino. Polichromijos sluoksnis liko elastingas, koloritas nepakito.

Išnašos

- 1 Mičelytė J., „Sentikių ratus nurungė guminės padangos“, *Lietuvos žinios* / www.lzinios.lt, 2010-12-01 (prieiga internete <http://lzinios.lt/lzinios/Gimtasiskras-tas/sentikiu-ratus-nurunge-gumines-padangos/145372>, žiūrėta 2015-07-22).
- 2 Pabedinskas S., „Rankomis gaminti pakinktai jau tampa retenybe“, Naujienų portalas www.delfi.lt, 2011-05-17 (prieiga internete <http://www.delfi.lt>).

delfi.lt/verslas/kaimas/rankomis-gaminti-pakinktai-jau-tampa-retenybe. d?id=45601799, žiūrėta 2016-01-20).

Literatūra ir šaltiniai

1. Mičelytė J., „Sentikių ratus nurungė guminės padangos“, Lietuvos žinios / www.lzinios.lt, 2010-12-01 (prieiga internete <http://lzinios.lt/lzinios/Gimta-sis-krastas/sentikiu-ratus-nurunge-gumines-padangos/145372>, žiūrėta 2015-07-22).
2. Šaltenienė R., „Žemaitukai sugrįžo į Kaziuką“, *Anykščių krašto laikraštis „Šilėlis“*, 2015-03-01.
3. Pabedinskas S., „Rankomis gaminti pakinktai jau tampa retenybe“, Naujienų portalas www.delfi.lt, 2011-05-17 (prieiga internete <http://www.delfi.lt/verslas/kaimas/rankomis-gaminti-pakinktai-jau-tampa-retenybe. d?id=45601799>, žiūrėta 2016-01-20).

Ornamented Horse Sled Bows: Research and Conservation

LAIMA KRUOPAITĖ, DR. JURGA BAGDZEVIČIENĖ

The sled bow is used when harnessing a horse with a horse collar. The best bows are made from elm or bird cherry tree. Bows used for harnessing a horse are old-fashioned household utensils. Regular bows are still used in the horse farms, but decorated bows for the feast in a town has been already forgotten.

Two horse bows (one trimmed and the other polychromed) were brought to Pranas Gudynas Centre for Restoration from the Samogitian Museum 'Alka'.

Horse harnessing bow (inventory no. B. 5606, h – 144 x 73 x 3 cm) was bent from a single piece of wood. Colour of the wood is bright, damaged by pests, ends partially destroyed. Both sides of the bow are decorated with plant and geometric ornaments. Bow ends were coated with metal sheaths, they disappeared. Bow surface was covered with dirt and scurf.

Horse harnessing bow (inventory no. B. 5017, h – 162 x 76 x 3,5 cm) was bent from a single piece of wood. Colour of the wood is bright, damaged by pests. The upper part of the bow is most damaged spot, the wood here is disordered and locally chipped. The bow was decorated with polychrome plant motives; the paint was chipped – only 60 % left. Bow surface was covered with a gray-greenish mould.

Bow ends are fettered by black metal tin sleeves. Tin is severely corroded, brittle, deformed, edges chipped.

Before the conservation the polychrome painting was investigated with micro-chemical qualitative analysis and spectral analysis of pigments and varnish coating; stratigraphic analysis of the paint samples, SEM/EDX analysis of the white metal layer were carried out.

Blue, red, yellow and green paint were used for painting. Identified pigments: white lead, synthetic ultramarine, yellow organic dye, cinnabar and synthetic alizarin. Stratigraphic analysis of the paint samples showed that a very thin layer of paint with a thickness of just 12 to 17 microns was used. As a result, we failed to distinguish between extremely thin layers of paint and pinpoint the paint binder. Wood was primed; primer contains protein and starch; on the primer is a pink transparent natural resin layer, on the resin tin sheets are layered. Tin is painted; the paint is close to the solubility of the oil paint. Paint was coated with light blue lacquer (copal resin).

Bows were disinfected by protection agent *Hylotox Q* (Poland). Wood at its ends consolidated with polyethylene glycol. Chipped spots were filled with wood dust and melted polyethylene glycol. Dirt from the wood surface was removed by solvent mixture.

Crumbling polychrome painting was glued with *Lascaux* (Germany). Dirt from the polychrome surface was removed with the dilute solution of *Lascaux*. Wood damaged by pest was consolidated with a polymer *Paralioid B-82* solution. We were unable to dismantle black metal tin remains without damaging them. Metal plate was consolidated with polymer *Paralioid B-82*, covered with a protective coating of polyethylene wax.

Usage of *Lascaux* answered the purpose. Polychrome layer remained elastic, colours were left unchanged.

GINTARAS KAZLAUSKAS

Radvilų žirandolis

Šimtamečiai daiktai – tai praeities liudytojai, nusakantys senųjų laikų madas, visuomenės skonį, buities bei gyvenamosios papročius. Šie praėjusių laikų gyvenimo pavyzdžiai suteikia galimybę analizuoti ir vertinti grožio sampratų kaitą, technologijų tobulėjimo raidą. Kartais nutinka taip, kad prieš daugelį metų apie šiuos daiktus rašiusių autorių pateiktos klaidingos išvados ar vien tik asmeniniu įsitikinimu pagrįstos prielaidos vėlesnių autorių būna priimanamos kaip tikri faktai ir perdavinėjamos iš vieno šaltinių į kitus. Taip ilgainiui įsigali neįtikėtinos istorijos, kurios būna pripažįstamos ištisus amžius. Šitaip nutiko ir su Kėdainių evangelikų reformatų bažnyčios didžiuoju šviestuvu, paprastai pagal įsigalėjusią tradiciją vadinamu žirandoliu, kuris šioje šventovėje švietė pustrėčio šimto metų. Tai bene vienintelis iki mūsų dienų Lietuvoje išlikęs toks stambus senovinis reprezentacinis objektas. Šis bronzos liejinys sudarytas iš 154 įvairaus dydžio detalių, jo aukštis – 280 cm, skersmuo – 203 cm, svoris – 347 kg. Šviestuvus yra manieristinio stiliaus (vėlyvojo Renesanso), kamieninio tipo, su S raidės formos šakomis, sukomponuotomis trimis aukštais. Šakų palyginti nedaug – 24, visos užbaigiamos lėkšte su vazele žvakei. Apatinė žirandolio dalis – stambus ažuūrinis rutulys, apačioje užbaigiamas finialu, – taip pat atliko apšvietimo funkciją: jame būdavo talpinama aliejinė lempa. Per 1983 m. vykusią žirandolio restauraciją, kurią atliko šio straipsnio autorius, iš didžiojo rutulio vidaus pašalinus gana storą suodžių sluoksnį buvo aptikti švino suriko dangos likučiai. Kadaisė šviestuvą kūrę meistras ryškiai oranžine švino suriko spalva buvo padengę visą rutulio vidų. Dėl šios priežasties jame, degant liepsnai, susidarydavo įspūdingi šviesos efektai. 2013 m. šios publikacijos autorius, atlikdamas pakartotinę žirandolio restauraciją, šią funkciją iš dalies atkūrė.

Žirandolio dekoras labai turtingas ir išraiškingas. Pagrindinis simbolis – dvigalvis erelis iškeltais sparnais. Šis motyvas dominuoja ir žirandolio viršuje, ir atsikartoja apatinio didžiojo rutulio piešiniuose iš

Radvilų žirandolis Vilniaus arkikatedroje po 1983 m. atliktos restauracijos.

Iš G. Kazlausko asmeninio archyvo.

Fot. R. Sabataitis



keturių pusių – tarytum būtų orientuotas pasaulio kryptimis. Apžvelgiant žirandolio kompozicijos principus peršasi mintis, kad šviestuvas, kurio tiesioginė paskirtis yra apšviesti patalpą, čia ne pats svarbiausias, o tik subtiliai priderintas prie herbo – dvigalvio erelio. Negausus šviestuvo žvakių skaičius tą tarytum patvirtina: svarbiausia apšviesti herbą, o patalpų apšvietimas iš dalies – antraeilis dalykas. Augalinių motyvų gausu šakų ir pošakių ornamentikoje, kurioje labiausiai išsiskiria stilizuoti ažūriniai pumpurai – perspektyvios ateities simboliai. Šią tematiką papildė antrojo ir trečiojo aukštų pošakiuose vaizduojamos groteskinės moterų figūros, simbolizuojančios vaisingumą. Trečiojo, viršutiniojo, aukšto šakos, puoštos obeliskais, tartum sudaro triumfo vainiką virš jo iškilusiam dvigalviui ereliui – viso po juo esančio pasaulio valdovui.

Kompoziciją pabaigia žirandolio kabinimo kilpa su dviem antikinės Romos kariais – sargybiniais. Toks alegorinis pasakojimas būdingas renesansinės kultūros objektams, skirtiems žemiškiesiems viešpačiams pagerbti. Aprašomasis žirandolis yra ideologizuotas – tai puikus senovinės panegirikos pavyzdys.

Apie žirandolio patekimą į Kėdainių evangelikų reformatų bažnyčią žinių nėra. 1663 m. kovo 16 d. Kėdainių evangelikų reformatų ordinarinės sesijos akte rašoma, kad ponas Bennetas (turtingas miestelėnas) už leidimą bažnyčios rūsyje įsirengti savo giminės laidojimo vietą tarp kitų geradarių pasižada didįjį žalvarinį liktorių, tuo metu taisytą Karaliaučiuje, išpirkti iš meistro savo lėšomis ir pargabenti į Kėdainius.

XVII a. vidurys buvo sudėtingas laikotarpis: po praūžusios švedų ir Maskvos okupacijos mūsų kraštas po truputį bandė atsitiesti. Tuo metu buvo sunaikinta daugelis dvarų, ypač priklausiusių Radviloms – Lietuvos reformatų globėjams. Šios giminės atstovai neretai buvo laikomi ir tiesioginiais visų valstybę užgriuvusių nelaimių kaltininkais, todėl jų turto niokojimas ir grobstymas vyko ne tik užkariautojų, bet ir tėvynainių iniciatyva. Visai tikėtina, jog šis žirandolis buvo išgelbėtas iš kurio nors reprezentacinio kunigaikščių dvaro ir priglaustas po bažnyčios skliautais. Dar 1983 m. restauruojant objektą nelabai darniai atrodė visos viršutiniojo trečiojo aukšto šakų lėkštelės – jų forma šiek tiek skyrėsi nuo likusiųjų. Nuvalius teršalus jos pasirodė esančios balkšvos, o visos kitos žirandolio detalės – gelsvos su rausvu atspalviu. Ištyrus cheminę sudėtį paaiškėjo, kad trečiojo aukšto lėkštelėse, lyginant su kitomis šviestuvo detalėmis, yra mažiausiai vario, jose aptikta daugiau „baltų metalų“ – švino ir alavo. Šis metalų lydinų skirtumas veikiausiai ir liudija apie kadaise atliktą šviestuvo remontą. Gali būti, kad trečiojo aukšto lėkštelės per dvaro antpuolį kažkur dingo, todėl Karaliaučiaus meistrui jas teko atkurti, t. y. išlieti naujas, ir tai buvo viena iš remonto užduočių.

1673 m. Kėdainių evangelikų reformatų inventoriaus surašyme išvardyti įvairūs bažnytiniai reikmenys: kielikai, knygos, skaros, rankšluosčiai, labai didelė žvakidė, kabanti bažnyčios viduryje, apvali žvakidė, prie lentelės už altoriaus esanti žalvarinė žvakidė ir geležinė žvakidė prie pozityvo. Šiame dokumente minimas žirandolis įvardijamas kaip vienintelė didesnė bažnyčios apšvietimo priemonė – „labai didelė žvakidė“, kabėjusi patalpos centre, kitos žvakidės vertinamos kaip pagalbinės, be to, pažymima, kad jų esą nedaug. Visas didžiojo žirandolio žvakes uždegdavo tik per didžiąsias šventes ar užsakytas iškilmingas Mišias. Dažniausiai naudotas tik pirmasis šakų aukštas, ir tai ne visas.

Tamsiuoju paros metu maldininkai į bažnyčią ateidavę kiekvienas su savo žiburiu.

1856 m. savo kelionių po Lietuvą ir Žemaitiją aprašyme¹ dr. Teodoras Tripplinas teigia Kėdainių evangelikų reformatų bažnyčioje matęs kabantį didžiulį žalvarinį kandeliabrą, skirtą, pasak autoriaus, trims šimtams žvakių degti...

1899 m. mokytojo Iljos Ptaškino leidinyje, išleistame rusų kalba² (liet. „Nedidelė vietovė Kėdainiai“), aprašomas didelis evangelikų reformatų bažnyčioje esantis varinis *panikadilo* (žirandolis) su išlietu dvigalviu, pasak autoriaus – rusišku, ereliu viršuje. I. Ptaškinas aiškina, kad šioje bažnyčioje tai vienintelis vertingas reliktas, kuris veikiausiai karingojo kunigaikščio Radvilos galėjo būti užgrobtas viename iš žygių į rusų žemes, pavyzdžiui, į Smolenską.

Mokytojas I. Ptaškinas buvo išsilavinęs žmogus ir tikrai žinojo, kad dvigalvis erelis – ne tik rusų imperijos simbolis. Tačiau, aprašydamas šviestuvą, paveiktas rusinimo politikos, kildino jį būtent iš Rusijos. Galimų objekto atsiradimo Kėdainiuose aplinkybių jis net nesistengė pagrįsti, paliko vietos pačių skaitytojų interpretacijoms. I. Ptaškino paskleisti samprotavimai apie šviestuvo kilmę sėkmingai prigijo, gajūs jie ir šiais laikais.

Peliksas Šinkūnas „Kėdainių miesto istorijoje“ (Kaunas, 1928) mini, kad prieš Pirmąjį pasaulinį karą evangelikų reformatų bažnyčioje buvęs didelis varinis rūkytuvas su iš to paties vario išlietu dvigalviu ereliu. Būtent dėl erelio atvaizdo autorius padaro išvadą, kad smilkytuvas greičiausiai esąs atgabentas iš kurios nors rusų cerkvės kovų tarp Radvilų ir rusų laikotarpiu.

P. Šinkūnas nusekė carinių laikų mokytojo pramintu takeliu. Jis nesusimąstė apie tai, kad Radvilos buvo Šv. Romos imperijos kunigaikščiai, šį titulą ir regalijas gavę iš imperatorių Habsburgų. Nuo XVI a. pradžios Radvilos palaikė glaudžius ryšius su Habsburgais, ne kartą rėmė jų dinastijos atstovų kandidatūras į Lenkijos karaliaus sostą. Šv. Romos imperijos pasiuntiniai apsilankymų Vilniuje metu būdavo priimami Radvilų rezidencijose. Pasak lenkų istorikų, šie Radvilų santykiai su Habsburgų dinastijos atstovais ne visada pasitarnaudavo valstybės gerovei, būta ir savų išskaičiavimų. Taigi nieko stebėtino, kad kadaise žirandolis su Šv. Romos imperijos herbu – dvigalviu ereliu – galėjo puošti kunigaikščių Radvilų rūmų reprezentacinę menę.

Evangelikų reformatų istorinių paminklų Vilniuje rinkinyje, išleistame 1929 m.³, rašoma, kad didysis žirandolis į Lietuvą pateko iš

Smolensko karo su Maskva metu, o jį gavo lenkų etmonas Kristupas Radvila (1547–1603), kuris dėl staigių karinių veiksmų buvo pramintas Perkūnu.

Leidinio sudarytojai I. Ptaškino anksčiau išsakytas prielaidas nedvejodami pavertė teiginiu. Bet juk Kristupas Radvila Perkūnas su Maskva kariavo dėl Livonijos, visai kitose geografinėse platumose, nei yra Smolenskas. Kunigaikštis nei puolė, nei gynė Smolensko, be to, jis niekada nebuvo lenkų etmonas. XX a. pirmaisiais dešimtmečiais, kai

žirandolis buvo perkeltas iš Kėdainių į Vilniaus evangelikų reformatų bažnyčią, prie jo apatinio didžiojo rutulio atsirado lentelė su „Smolensko-Perkūno“ legenda.

Adomas Juškevičius bei Juozas Maceika knygoje „Vilnius ir jo apylinkės“ (Vilnius, 1937), aprašydami Vilniaus evangelikų reformatų bažnyčią, pamini šventovės viduryje kabantį XVI a. renesansinio stiliaus, gražaus darbo didelį iš žalvario padarytą žirandolį, papuoštą dvigalviais rusų ereliais. Pasak autorių, tai esąs karo grobis, kurį 1611 m. Kristupas II Radvila atsivežė iš Smolensko, atimto iš rusų, ir kuris iki 1915 m. kabėjo kalvinistų bažnyčioje Kėdainiuose. Kunigaikštis Kristupas II Radvila 1611 m. Smolensko užėmimo nedalyvavo, nes tuo metu saugojo Livoniją nuo švedų antpuolių.

Dvigalvis erelis – tai žlugusios Bizantijos imperijos herbas. Į Maskvą jis pateko 1472 m., kai Maskvos didysis kunigaikštis Ivanas III vedė paskutiniojo Bizantijos imperatoriaus dukterėčią Sofiją iš Palajologų dinastijos – nuo tada šis herbas minimas kaip Sofijos kraitis. Dvigalvio erelio herbas Rusijoje ilgą laiką egzistavo, bet nebuvo populiarus; šioje šalyje dominavo senasis simbolis – Maskvos globėjas šv. Jurgis. Carui Aleksėjui Michailovičiui (1645–1676) pageidaujant, Šv. Romos imperatorius Leopoldas I į Maskvą atsiuntė savo heraldikos specialistą, kuriam buvo paskirta užduotis pagal europietiškus standartus sutvarkyti rusų valstybinę heraldiką. Taip pamažu dvigalvis erelis Rusijoje įsigalėjo, bet tai įvyko tik XVIII a. pradžioje – imperatoriaus Petro I laikais. Tuo tarpu Europoje šis heraldinis simbolis buvo žinomas nuo



Sutuoktinių Onos Jogailaitės ir Šv. Romos imperatoriaus Ferdinando I reljefiniai portretai. XVI a. vidurio namo lango apvadai (dabartinis adresas Aleksoto g. 2, Kaunas). Spėjama, kad šis namas – buvusi valdovų rezidencija. Tai rodo, kad imperijos atributika mūsų kraštuose nebuvo svetima. Gali būti, kad žirandolis iš šio namo ir bus atklydęs į Kėdainius per vadinamąjį Didįjį tvaną – XVII a. vidurio okupacijas.

Reljefai šiuo metu saugomi Nacionaliniame M. K. Čiurlionio dailės muziejuje. Ilustracijos šaltinis: Šinkūnaitė L., „XVII a. Lietuvos portretas“, Vilnius: Vilniaus dailės akademijos leidykla, 2000 m. Fotografas nežinomas



Šv. Romos imperijos svarbus XVI a. (Habsburgų valdymo laikotarpio) pareigūnas.

Ilustracijos šaltinis:
Борисов (Ильин) И. В.,
„Родовые гербы России.
Виктория. Янтарный
сказ“, Калининград, 1997.
Dailininkas nežinomas

seniausių laikų, pavyzdžiui, ant pinigų – auksinių Liubeko guldenų – šis Šv. Romos imperijos herbas puikavosi jau nuo 1348 metų. Nuo seniausių laikų jo reikšmė buvo puikiai žinoma ir Lietuvoje, kuri prekybiniais ryšiais buvo susijusi su Vokietijos, Austrijos, Čekijos, Olandijos miestais. Tik XIX a. šio herbo reikšmę palaipsniui užgožė iš dalies jam tapatus okupantų – carinės Rusijos – simbolis.

1983 m. šios publikacijos autorius, restauruodamas Radvilų žirandolį, ant trečiojo aukšto šakų įtvaro briaunos aptiko dvi rusiškas raides – veikiausiai tai meistro inicialai. Po restauracijos 1987 m. sudarytame restauravimo pase Restauravimo tresto menotyrininkas įrašė tokį teiginį: „Ikonografinės medžiagos apie objektą nėra. Restauravimo metu iš dalies paaiškėjo,

kur jis pagamintas, ant vienos jo detalės briaunos užtiktos įkirstos rusiškos raidės B. Г. Jos rodo, kad tai yra greičiausiai Rusijos XIX a. meistrų signatūra.“ Kodėl menotyrininkas, remdamasis šiais rusiškais inicialais, padarė išvadą, esą šis žirandolis – tai XIX a. Rusijos meistrų darbas, sunku pasakyti. Nuo XIV a. pabaigos Lietuvos vidaus reikaluose buvo vartojamas gudų raštas, ypač gudiškose bei rusiškose Lietuvos Didžiosios Kunigaikštystės (LDK) žemėse. Ilgainiui gudų kalba tapo oficialiąja Lietuvos kanceliarijos kalba. Taigi, inicialai rusiškais rašmenimis nepaneigia žirandolio pagaminimo Lietuvos meistrų dirbtuvėse galimybės. Bronzos liejyklų XVI–XVII a. mūsų valstybėje būta daug kur – Vilniuje, Gardine, Kaune, Nesvyžiuje ir net mažuosiuose miesteliuose.

Nuo XVII a. Rusijoje, kaip ir visoje Europoje, interjero gaminiams dažniausiai naudotas liejiminis žalvaris – varis, legiruotas cinku. Tai takesnė (geriau užpildanti formas) ir pigesnė nei bronzos medžiaga. Aprašomo žirandolio detalių dekoras ir visas didžiojo rutulio piešinys iškalinėtas kirstukais ir puanconais, o tai rodo, kad gaminyje nėra iš žalvario, nes žalvariniame gaminyje visa tai būtų išlieta. Be to, žalvaris yra gelsvai žalsvas, o aprašomas žirandolis – tauriosios bronzos rausvojo atspalvio. Vien iš šių faktų galima daryti išvadą, kad šis žirandolis nėra XIX a. gaminyje, kaip teigiama restauravimo pase, nes jei taip būtų, šviestuvai turėtų būti žalvariniai, bet taip nėra.

Restauravimo pase įrašytą teiginį paneigia ir kiti faktai. Rusijos dvigalvis erelis viduramžiais skyrėsi nuo Šv. Romos imperijos herbo, pastarojo išvaizdą rusiškasis perėmė tik XIX a. pabaigoje. Rusiškasis erelis sparnus iškėlė XVIII a., iki tol juos buvo tik išskleidęs, o grakščią, ilgą, išpuoselėtą uodegą, kuri matoma Šv. Romos herbe, įgavo nuo 1883 metų. Iki tol ji buvo trumpa ir buka. Toks grakštus ir iškeltais sparnais Šv. Romos imperijos dvigalvis erelis buvo vaizduojamas nuo gotikos laikų, jo forma ir vėliau beveik nesikeitė. Aprašomojo žirandolio dvigalvis erelis labai primena Šv. Romos imperijos herbą, ypač apatinio, didžiojo, rutulio piešiniuose.



Radvilų žirandolio didžiojo rutulio dvigalvio erelio piešinys.

*Vaizdas prieš 2013 m. atliktą restauraciją.
Fot. G. Kazlauskas*

Apie Radvilų žirandolį rašo ir šių dienų autoriai. Alantė Valaitė-Gagač 2015 m. daktaro disertacijoje „Sietynų paveldas Lietuvoje“ remiasi jau minėtuoju evangelikų reformatų istorinių paminklų Vilniuje rinkiniu ir taip pat mano, kad Kristupas II Radvila šį šviestuvą apie 1633–1634 m. atsivežė iš Smolensko. Disertacijos autorė teigia: „Iki Pirmojo pasaulinio karo šviestuvus kabėjo Kėdainių evangelikų reformatų bažnyčioje. Dėl saugumo buvo perkeltas į Vilniaus evangelikų reformatų bažnyčią ir nuo to laiko Kėdainiams nebegražintas. Po Antrojo pasaulinio karo kabėjo „Kronikos“ kino teatre, ten vieną naktį nukrito ir buvo atiduotas Lietuvos dailės muziejui, kabėjo arkikatedroje – Paveikslų galerijoje, 1983 m. buvo restauruotas. Sietynas ilgalaikiu depozitu perduotas Kėdainių krašto muziejui.“

Vilniaus evangelikų reformatų bažnyčia 1906 m. buvo remontuota iš pagrindų. Tuo laiku mieste sparčiai plėtėsi elektros tinklai, buvo akivaizdu, kad elektrinis apšvietimas patogesnis, efektingesnis ir neteršia patalpų suodžiais. Pakakdavo metų, kad nuo žvakių ar žibalių lempų liepsnos naujai išbalinti lubų skliautai bažnyčiose taptų pilki, o per keletą metų jie visai pajuosdavo. Dėl to, plečiantis elektros tinklams, buvo elektrifikuojami senieji žirandoliai. Atnaujintiems Vilniaus reformatų maldos namams reikėjo didelio elektrinio šviestuvo, kuris dar ir puoštų bažnyčią. Toks buvo Kėdainiuose ir jis labai tiko: senas, romantizuotas, siejamas su garbinga praeitimi; tuo laiku tai buvo labai madinga. Šviestuvą gauti nebuvo sunku, nes tikinčiųjų bendruomenė Kėdainiuose jau buvo visai sunykusi – XIX–X amžių sandūroje pamaldos Kėdainių evangelikų reformatų bažnyčioje bebuvu laikomos tik du kartus per metus, o kunigas į jas atvykdavo iš

Per 2013 m. atliktą restauraciją atkurti žirandolio pirmojo aukšto pošakių pumpurai.

Restauravo G. Kazlauskas.
Fot. G. Kazlauskas



Vilniaus. Tikinčiųjų susirinkdavo vos 8–9, ir tie patys ne visi vietiniai, kai kurie suvažiuodavo iš toliau.

1958 m. Vilniaus evangelikų reformatų bažnyčia miesto valdžios nutarimu pertvarkyta, jos patalpose įrengtas specializuotas kino teatras „Kronika“, skirtas dokumentiniams filmams rodyti ir liaudies masių sąmoningumui ugdyti. Buvusioje bažnyčios vargonų tribūnoje įrengta kino aparatinė, o ant priešais buvusios sienos, altoriaus pusėje, sumontuotas ekranas. Suprantama, senasis žirandolis, kabėdamas patalpos viduryje, trukdė šviesos spinduliams sklisti iš aparatinėje įrengto kino projektoriaus į ekraną, dėl to jį nuspręsta pašalinti. Jis atiduotas Lietuvos dailės muziejui (LDM) ir pakabintas tuo metu Vilniaus arkikatedroje veikusioje Paveikslų galerijoje. 1983 m. šviestuvus restauruotas. Tuomet restauravimo darbai vyko skubotai, nes labai spaudė terminai. Situaciją dar labiau sunkino tai, kad darbų organizatoriai interjero detalėmis, kurias laikė antraeilėmis, pasirūpindavo paskiausiai. Restauravimo metu būsimoji žirandolio laikymo vieta ir paskirtis keitėsi. Restauravimo taryba bei darbus vertinantys vadovai ir patys nelabai žinojo, ką su juo daryti. Šviestuvą restauravęs šio straipsnio autorius pagamino trūkstantas reikalingiausias šviestuvo detales, pašalino defektus, išvalė, surinko ir jį elektrifikavęs galiausiai pakabino arkikatedros zakristijoje. 2013 m. Radvilų žirandolis buvo pervežtas į Kėdainius ir ilgalaikio depozito teisėmis perduotas Kėdainių krašto muziejui. Žirandolis atrodė labai apleistas, jį vėl teko restauruoti: valyti, virinti transportuojant sulaužytas šakas, atkurti prarastas detales. Laikotarpiu nuo 1983 m., kai žirandolis

restauruotas pirmą kartą, iki 2013 m. susikaupė šiek tiek ikonografinės bei archyvinės medžiagos, kuria remiantis buvo galima geriau atkurti senąją žirandolio atributiką – visus pirmojo aukšto pošakių dekoratyvinius pumpurus. Atliekant šiuos darbus restauratoriui talkino Kauno liejikas Bronius Tautvydas. Po restauracijos visos šviestuvo detalės buvo konservuotos. Radvilų žirandolis tapo tinkamu eksponuoti.

Išnašos

- 1 Tripplin T., *Dziennik podróży po Litwie*, Wilno, 1858.
- 2 Пташкин И., *Мьстечко КЕЙДАНИ*, Дозволено цензурою, 14-го Января 1899 г., Вильна.
- 3 *Album zabytkow ewangellickich w Wilnie*, Wilno, 1929.

Girandile of Radvilas

GINTARAS KAZLAUSKAS

The publication describes the so-called girandile of Radvilas, the only surviving such large representative ancient object in Lithuania. For almost two and a half hundred years the chandelier glowed in Evangelical Reformed Church of Kėdainiai and was later transported to the Evangelical Reformed Church of Vilnius, where it was electrified and further used for its intended purpose. After that it was handed over to the Lithuanian Art Museum, then finally returned to Kėdainiai and now is stored in the Kėdainiai Region Museum with a long-term deposit rights. The publication discusses information of girandile origins in various written sources (modern and ancient), its emergence in our country and convincingly sets out the facts negating this information. The article negotiates the myths about girandile – it is believed that the girandile is the artwork of Russian masters, brought to Lithuania as Radvilas' trophy during the battles in Smolensk. This publication also describes the decor of the girandile and the results of restorations accomplished in 1983 and 2013.